

SOPHIAHEMMET

ÅRS
BERÄTTELSE
2025



A1

2025

ÅRET I HÄNDELSE



15 JANUARI



Överviktsmottagning på Försäkringsmottagningen

I början av året öppnade en överviktsmottagning på Försäkringsmottagningen som fokuserar på ett program i fyra steg där patienter får personligt stöd genom hälsosamtal, mätningar samt regelbundna läkarkontakter. Genom en långsiktig uppföljning med sjuksköterskor och läkare fördjupas möjligheterna att stötta patienter mot en hållbar och trygg viktminskning.

Hälsocentralen fyller 50 år

Hälsocentralen Sophiahemmet firar 50 år och sedan starten 1975 har en del förändrats, inte minst medicinskt. Samtidigt är mycket sig likt. Kompetensen, kontinuiteten och den goda stämningen bland personalen.

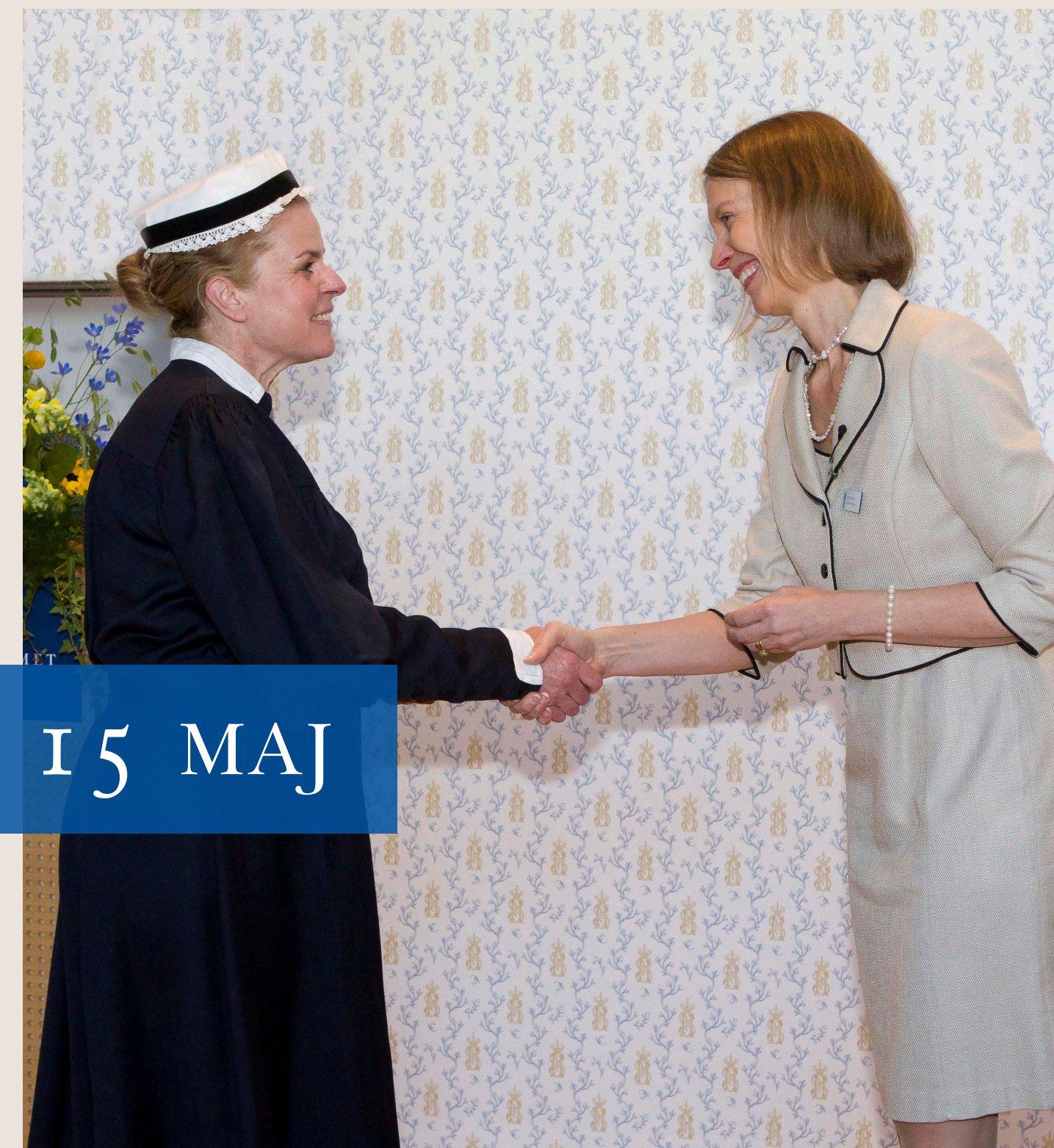
– På 70- och 80-talen rökte många, vilket ofta ledde till lungcancer och högt blodtryck. Så är det inte längre. Däremot har det psykiska måendet försämrats med fler som går in i väggen och blir sjukskrivna. Det kan bero på ett pressat arbetsliv eller andra livsstilsfaktorer, säger den numera pensionerade läkaren på Hälsocentralen Thomas Wahlberg.

Thomas konstaterar att den medicinska vården sammantaget har förbättrats sedan 70-talet.

– Det finns effektivare mediciner och behandlingar som innebär mindre påfrestningar för individen. Sjukdomar fångas upp snabbare och människor är idag generellt sett friskare!



4 APRIL



15 MAJ

Sophiafesten

Den 15 maj var det dags för Sophiafesten, en högtid för våra Sophiasystrar då vi uppmärksammar deras insatser i vården. I år fick 50 Sophiasystrar ta emot det ärofyllda förtjänsttecknet – en symbol för deras 25-åriga gärning i vårdens tjänst. För första gången hade högskolans nya rektor Mia von Euler den hedersamma uppgiften att dela ut utmärkelsen.

Det blev en dag fylld av glädje, tacksamhet och gemenskap. En hyllning till den omtanke och kompetens som kännetecknar Sophiasystrarnas arbete genom tiderna.

Första rektorsinstallationen – starten på en ny tradition

För första gången i Sophiahemmet Högskolas historia installerades rektor vid en särskild ceremoni. En högtidlig och symbolisk handling som nu lägger grunden till en ny tradition.

Ceremonin, som samlade studenter, medarbetare och särskilt inbjudna gäster, präglades av respekt för rektorsämbetet och det ansvar som följer med det. Under ceremonin överlämnade avgående rektor, Sophiahemmets vd Johanna Adami en lykta till sin efterträdare professor Mia von Euler. En enkel gest, men med djup innebörd. Lyktan står, i Florence Nightingales anda, för vetenskap, integritet, saklighet och humanism. Den påminner oss om hur kunskap och akademiskt ledarskap lyser väg för framtiden.



3 JUNI

12 JUNI



Sara Heldring disputerar

I juni disputerade årets första doktorand, Sara Heldring, efter sex års arbete och tog forskarexamen. Familj, vänner och kollegor från ambulanssjukvården samt från högskolan fyllde lokalen. Opponenten inledde med en presentation av forskningsområdet innan Sara tog vid sin egen redogörelse. Därefter följde ett vetenskapligt samtal som avslutades med frågor från betygsnämnden.

Heldrings forskning fokuserar på att utveckla och utvärdera allvarliga händelser i en virtuell miljö (VR) som ger stöd för lärande inom ambulanssjukvården. En del av projektet undersöker hur ambulanspersonal resonerar och agerar vid scenarier med många skadade patienter. Dagen avslutades med stor glädje och framtidstro – en inspirerande start på Saras fortsatta resa som doktor.

Sjuksköterskestudenter arbetar extra som telefonister i växel

Möt Olivia och Åsa – två sjuksköterskestudenter från vår högskola som kombinerar studierna med att arbeta deltid i Sophiahemmets växel och reception. Här möter de dagligen vårdens första frågor. Båda är överens om att kommunikation är det viktigaste de tar med sig från växeln. De får en ovärderlig inblick i hur man kommunicerar med patienter.

Varför valde du att söka deltidsjobb i växeln?

– Jag kunde inte göra praktik på grund av en skada och behövde pausa utbildningen. Då blev jobbet i växeln perfekt eftersom jag fick stanna kvar i vården och ändå bidra, berättar Åsa.

Vad har du lärt dig i växeln som du tar med dig till din utbildning?

– Jag har lärt mig att verkligen lyssna och att ge utrymme för patienten att få tala färdigt. Arbetet har gjort mig mer trygg i mitt bemötande, säger Olivia.



11 JULI



24 AUGUSTI

Nathan Weiss disputerar

I augusti disputerade doktoranden Nathan Weiss efter flera års forskning. Hans arbete fokuserar på hur naprapater och kiropraktorer tog sig igenom pandemins mest kritiska faser då deras kliniska vardag snabbt förändrades. Yrkesgrupperna arbetar nära patienter och saknade inledningsvis både skyddsmaterial och tydliga rutiner, något som skapade stora praktiska och ekonomiska utmaningar. Trots detta visade studien att de lyckades anpassa sig förvånansvärt väl och fortsatte arbetet genom att justera sina metoder, ta emot patienter digitalt eller hitta andra alternativa lösningar.

Weiss forskning belyser även deras psykiska hälsa, smärtproblematik och arbetsmiljö under pandemin. Resultaten visar att många klarade pressen bättre än väntat, även om en del drabbades hårdare både ekonomiskt och fysiskt. Vissa rapporterade exempelvis ökad smärta i rygg och handleder, medan andra behövde mer stöd för att hantera stress och oro. Trots skillnaderna framkom en tydlig bild av motståndskraft och anpassningsförmåga, något som Weiss menar ger viktiga lärdomar för framtiden.

Silviasjuksköterskan om hopp, värdighet och empati

Vid Stiftelsen Silviahemmets årliga diplomeringsceremoni höll den nyexaminerade Silviasjuksköterskan Mélé Akakpo, tillika stipendiat, ett starkt tal som gick rakt in i hjärtat. Att utbilda sig till Silviasjuksköterska innebär att utveckla en fördjupad klinisk kompetens för avancerad omvårdnad vid demenssjukdom.

Mélé berättade om mötet med människor som lever med demenssjukdom, om att alltid se personen bakom diagnosen, att värna värdigheten och att tända det lilla ljuset även i mörkret.



21 SEPTEMBER



24 SEPTEMBER

Anna Andrén disputerar

I september disputerade barnmorskan och forskaren Anna Andrén och fick sin avhandling godkänd. Hennes forskning belyser en viktig och allvarlig ojämlikhet i svensk mödravård: gravida kvinnor födda i Somalia söker i betydligt lägre utsträckning vård vid minskade fosterrörelser, något som kan öka risken för fosterdöd. Andrén visar att bristande kommunikation är en central förklaring, både språkbarriärer och otydliga rutiner, såsom krav på telefonsamtal innan sjukhusbesök, skapar hinder som riskerar att fördröja viktiga vårdkontakter.

Avhandlingen visar tydligt att vårdpersonal behöver bli bättre på att individanpassa information och kommunikation, samt bygga förtroendefulla relationer för att säkerställa jämlik tillgång till vård. Andrén betonar att standardiserade vårdplaner inte räcker, de måste kombineras med ett personcentrerat förhållningssätt för att alla gravida ska få en trygg och säker vård.

Medarbetardag på Sophiahemmet

I september fylldes Sophiahemmet av energi, kunskap och samverkan! Medarbetare från olika delar av verksamheten möts för en inspirerande dag där de tillsammans stärker deras kompetens och bygger framtidens Sophiahemmet. Genom föreläsningar, diskussioner och gemensamma reflektioner växer både idéer och samarbeten fram – allt med fokus på utveckling och innovation.

Sophiahemmet vd Johanna Adami hälsade alla varmt välkomna och satte tonen för dagen med ett tydligt budskap: framtiden skapas tillsammans. Hennes engagemang och vision inspirerar till att tänka stort och agera modigt.



26 SEPTEMBER

13 OKTOBER



Husläkarmottagningen inför AI för bättre patientvård

Husläkarmottagningen Sophiahemmet införde ett nytt AI-baserat dokumentationsstöd, Tandem, som fungerar som en digital medicinsk sekreterare. Ett system som gör att läkarna kan ägna mindre tid till administration och mer tid på mötet med patienterna. Samtalet mellan läkare och patient omvandlas direkt till text som kan användas som underlag för journalanteckningar, remisser och intyg.

Tandem innebär en teknik som hjälper, inte ersätter. Inga ljud sparas, allt granskas av vårdpersonal och patientens integritet skyddas fullt ut. Med det här steget visar Husläkarmottagningen att framtidens vård redan är här och att den börjar med att se människan först.

Examenshögtid och akademisk högtid

Under examenshögtiden 2025 i Blå hallen uppmärksammades 340 nyexaminerade studenter från Sophiahemmet Högskola – sjuksköterskor, barnmorskor och specialist-sjuksköterskor som nu är redo att ta nästa steg i sina yrkesliv. 183 sjuksköterskor, 25 barnmorskor och 132 specialistsjuksköterskor har genomfört sina utbildningar med engagemang och målmedvetenhet.

Vid den akademiska högtiden fick våra nya doktorer sitt akademiska erkännande genom doktorsbrevet och de får nu bära doktorshatt och doktorsring.

Särskilt uppmärksammades att Sophiahemmet Högskolas rektor Mia von Euler för första gången bar rektorskedjan under ceremonin – en symbol för det akademiska ledarskapet och det ansvar som följer med det.



6 NOVEMBER

Meybod Kia vinner Årets handledare

Meybod Kia, specialist i allmänmedicin vid Husläkarmottagningen Sophiahemmet utsågs till Årets handledare 2025 av Svensk Förening för Allmänmedicin i Stockholm.

Så här lyder motiveringen:

Meybod Kia är en klippa utan dess like – en handledare som med sin humor, generositet och smittande entusiasm får en att växa både som läkare och människa. Han skapar en trygg miljö där inget är för litet att fråga och där lärandet känns roligt och meningsfullt. Meybod har ett stort hjärta, ett föredömligt patientbemötande och har aldrig sinande energi. Han är helt enkelt som balsam för den förvirrade ST-läkarsjälen – och en självklar Årets handledare 2025!



Välkomna nya doktorander

Sophiahemmet Högskola har fått fyra nya doktorander som under de närmaste åren ska genomföra sina forskarstudier på högskolan. Med sina forskningsprojekt hoppas de kunna bidra till bättre vård och en mer jämlik hälsa.

Mattias Eckerman, vad ska du forska om?

– Min forskning handlar om knäskador bland unga idrottare. Jag kommer dels att undersöka vad som gör att unga idrottare drabbas av skada, dels vilka faktorer som kan förutsäga en hållbar återgång till idrott. Jag kommer även att undersöka vilka besvär knäskadade idrottare får senare i livet.

Esther Lloyd, vad ska du forska om?

– Jag undersöker om kvinnor som följs av samma barnmorska genom graviditet, förlösning och eftervård får bättre hälsoutfall och är mer nöjda med vården än dem som får standardvård i Etiopien.

Terese Isacson, vad ska du forska om?

– Mitt projekt handlar om prevention mot livmoderhalscancer. Det övergripande syftet är att utvärdera olika strategier för att förbättra upplevelsen och mervärdet av det första screeningtillfället för livmoderhalscancer. Fokus ligger alltså på de yngsta kvinnorna som deltar i screeningprogrammet.

Märtha Lagercrantz, vad ska du forska om?

– Mitt projekt handlar om periodisk kontinuerlig glukosmätning (CGM) och AI-teknik för patienter med typ 2-diabetes i primärvården. Syftet är att utvärdera CGM – som innebär att patientens glukosnivåer mäts automatiskt dygnet runt via en liten sensor under huden. Vi ska se hur väl det fungerar som pedagogiskt verktyg i jämförelse med att patienterna testar sig själva med hjälp av ett stick i fingret.

Starkt år för Husläkarmottagningen

Husläkarmottagningen Sophiahemmet summerar ett framgångsrikt år med viktiga steg i utvecklingen. Under 2025 har Husläkarmottagningen välkomnat 1500 nya patienter – en tillväxt som följer planen att nå fler och vara en självklar vårdpartner för fler stockholmare. Det är ett kvitto på förtroendet från patienterna och ett bevis på att satsningen fungerar i praktiken.

– Vi stannar inte där. Nu blickar vi framåt med fortsatta ambitioner att växa, utveckla våra tjänster och stärka tillgängligheten för dig som behöver trygg och kunnig primärvård. En stor och fin verksamhet med hållbar arbetsmiljö, nöjd personal och välmående patienter. Så vill verksamhetschefen Andreas Erlandsson se Husläkarmottagningen Sophiahemmet expandera i framtiden.



”

Vår höga grad av specialisering fortsätter att vara en styrka



ORDFÖRANDE HAR ORDET

Sophiahemmet har en unik och viktig roll genom att förena vård, utbildning och forskning i en sammanhållen struktur med gemensam ledning och styrelse. Denna integrerade modell skapar en miljö där teori och praktik möts, och där ny kunskap snabbt kan omsättas till konkret nytta för patienter, studenter och samhälle. Vår höga grad av specialisering fortsätter att vara en styrka som präglar hela organisationen.

Under året har styrelsen tagit viktiga steg i det långsiktiga strategiska arbetet. Tillsammans med koncernledningen har vi utvecklat Strategi 2040, som ska stärka Sophiahemmets framtida kapacitet och konkurrenskraft. Arbetet omfattar områden som digitalisering, kompetensförsörjning och hållbar utveckling, men fokuserar framför allt på att skapa ökad kapacitet, samordning, bättre resursutnyttjande och ännu högre kvalitet för patienter, studenter och samarbetspartners.

En betydande del av året har också ägnats åt den långsiktiga fastighetsutvecklingen. Sophiahemmets fysiska miljö är central för vår identitet och verksamhet, och under året har vi lagt stor kraft vid att säkerställa att våra lokaler och vår campusstruktur möter framtidens krav på modern vård, utbildning och forskning. De beslut och inriktningar som nu tas kommer att forma Sophiahemmet i många år framöver och är avgörande för vår fortsatta utveckling.

Tillsammans med vår vd, Johanna Adami, och hennes kompetenta team fortsätter styrelsen att aktivt forma och driva Sophiahemmets utveckling. Vårt uppdrag är att ange tydlig riktning, skapa goda förutsättningar och följa upp resultat – men också att utmana, inspirera och bidra till att organisationen når sin fulla potential. Med en stabil grund och ett starkt framtidsfokus fortsätter vi att utveckla en verksamhet som gör verklig skillnad – varje dag.



Kerstin Lindberg Göransson, styrelseordförande
Sophiahemmet, ideell förening

Barnmorskestudent under utbildning på Sophiahemmet Högskola



Hus K där Öron- näs- halskliniken och Hörcenter bedriver vård

Nöjd patient på Hälsocentralen



”

Våra medarbetare och studenter är fortsatt en av våra största styrkor.



VD HAR ORDET

Vi främjar vård, utbildning och forskning – för människan och samhället

Det är vår nya vision och den kompass som har väglett oss under ett år präglad av utveckling, fördjupad samverkan och tydliga steg mot ett ännu starkare och mer robust Sophiahemmet.

Modernisering av struktur och digitala arbetssätt har varit centralt under året. Övergången till en ny IT-miljö, förstärkta insatser inom cybersäkerhet och brett kompetensstöd har skapat en stabil digital infrastruktur. Nya arbetssätt, där AI ingår, bidrar redan till ökad kvalitet och bättre resursanvändning.

Vi har också fördjupat samarbetet mellan öppenvårdsenheterna och vidareutvecklat VårdLAB som arena för test och förnyelse. Primärvården har vuxit med fler listade patienter, och våra utbildningsmiljöer har breddats med nya kurser. Samtidigt har vi förstärkt våra regionala, nationella och internationella partnerskap genom nya samverkansavtal och aktiva roller i bransch- och forskningsmiljöer.

Våra medarbetare och studenter är fortsatt en av våra största styrkor. Den nya ledningsstrukturen och förbättrad internkommunikation stärker arbetsmiljö och delaktighet. Årets mätningar visar högt engagemang och stor tillit vilket är avgörande för vår långsiktiga utveckling och förmåga att hantera framtidens utmaningar.

När vi blickar framåt fortsätter vi att utveckla Sophiahemmets unika kombination av vård, utbildning och forskning – för människan och samhället.

Johanna Adami
VD och sjukhuschef

ANDEL NÖJDA PATIENTER

92%

HUSLÄKARMOTTAGNINGEN

96%

FÖRSÄKRINGSMOTTAGNINGEN

97%

HÄLSOCENTRALEN

98%

VÅRDENHETEN

Under 2025 svarade totalt 10 715 patienter i vår patientenkät KeyForCare (en ökning med över 2 200 jämfört med 2024) som gav 2 779 förbättringsförslag och 3 653 berömmande kommentarer.

96% av de svarande angav att de var nöjda med sitt besök, en fortsatt hög och stabil siffra över tid.

Husläkarmottagningen följs också upp av Region Stockholm gällande tillgänglighet där 98% får kontakt samma dag och en medicinsk bedömning inom tre dagar.





SOPHIAHEMMETS EGNA VERKSAMHETER I FAKTA

Husläkarmottagningen

Husläkarmottagningen är en primärvårdsenhet med läkarmottagning, specialistsjuksköterskemottagning och hemsjukvård. Mottagningen har avtal med Region Stockholm och har 14 000 listade patienter.

Läkarbesök	14 566
Sjuksköterskebesök	7 238
Sjuksköterskebesök i hemsjukvård	3 241
Psykosociala besök	2 725

Försäkringsmottagningen

Försäkringsmottagningen utför allmän internmedicinsk specialistvård, hälsoundersökningar, vaccinationer och rådgivning till privatförsäkrade patienter. Mottagningen har även tre specialistsjuksköterskor inom diabetes, hypertoni och reumatologi.

Läkarbesök inklusive digitala besök	23 519
Sjuksköterskebesök inklusive digitala besök	992
Vårdkontakter via telefon	14 987
Hälsokontroller	1 054

Hälsocentralen

Hälsocentralen utför läkarbaserade hälsoundersökningar med fokus på riskfaktorer för hjärtkärlsjukdom, medicinska konsultationer, kostrådgivning och vaccinationer. Mottagningen tar emot både privatpersoner och anställda vid företag som har avtal med Hälsocentralen

Hälsokontroller	9 084
Läkarbesök	605
Sjuksköterskebesök	1 289
Anslutna företag	1 246

Vårdenheten

Vårdenheten består av sju fristående vårdgivare som opererar på Sophiahemmet med den eftervård som krävs postoperativt. Under 2025 minskades antalet vårdplatser från 40 till 30 som en anpassning till aktuellt vårdbehov.

Vårdplatser	30
Vårddygn	3890
Medelvårdtid	1,1 dygn

SOPHIAHEMMET SJUKHUS

600 000

PATIENTBESÖK VARJE ÅR

22 000

OPERATIONER VARJE ÅR

1 300

MEDARBETARE

Sophiahemmet Sjukhus erbjuder högspecialiserad hälso- och sjukvård i egen regi samt genom drygt trettio ackrediterade vårdgivare inom ett stort antal vårdområden. Vården sker på uppdrag av Region Stockholm eller andra regioner i Sverige, försäkringsbolag eller privata företag som investerar i sina medarbetares hälsa.



Student från Sophiahemmet Högskola
tränar hjärt- och lungräddning



Hus E där Husläkarmottagningen, Capio Hudkliniken
och Hjärt-lung-allergimottagningen bedriver vård



Sjuksköterska på Försäkringsmottagningen



SOPHIAHEMMET HÖGSKOLA

I en tid när den geopolitiska situationen har försämrats och demokratiska värden urholkas är det viktigt att hålla fanan högt för värden som akademisk frihet och alla människors höga och lika värde. Värden som genomsyrar hela vår verksamhet.

Som ny i rollen som rektor för Sophiahemmet Högskola är det med glädje och tillförsikt jag ser den kompetens och det engagemang som finns hos våra medarbetare och studenter för att arbeta för att utveckla och stärka våra samhällsviktiga utbildningar och bibehålla en hög kvalitet på forskning och utbildning. Under 2025 genomgick högskolan en granskning av kvalitetssystemet av Universitetskanslersämbetet. En granskning som resulterade i ett godkännande på samtliga punkter utan några förbehåll, ett mycket bra resultat som få lärosäten uppnår.

Under året 2025 promoverades den andra kullen av filosofie doktorer i vårdvetenskap. Förutom tre doktorsexamina utfärdades 684 examina inom högskolans utbildningar till sjuksköterska, barnmorska och fem specialistsjuksköterskeprogram.

Internationalisering vid högskolan har stärkts genom att formalisera samverkan med strategiska samverkansparter. Under 2025 startade vi VårdLAB där studenter kan få klinisk färdighetsträning, forskning genomförs i klinisknära kontext och innovationer prövas och utvecklas. Med välutbildade sjuksköterskor och forskning som leder till innovationer bidrar vi till morgondagens vård.

Mia von Euler
Rektor

”

Högskolan genomgick en kvalitetsgranskning av UKÄ som resulterade i ett godkännande på alla punkter.



ANTAL AVLAGDA EXAMINA

182
SJUKSKÖTERS KOR

135
SPECIALISTSJUKSKÖTERS KOR

24
BARNMORS KOR

3
FILOSOFIE DOKTORER

Den över tid höga prestationsgraden på både grundnivå och avancerad nivå består. Studenter på avancerad nivå kombinerar ofta studier med arbete inom vården, vilket kan vara krävande, men detta har inte påverkat studieresultat eller examinationsgrad för de studenter som fullföljer utbildningen.





Rektorskedjan

Vid 2025 års examenshögtid och akademiska högtid bar Sophiahemmet Högskolas rektor för första gången högskolans rektorskedja – ett ämbetsstecken som symboliserar akademiskt ledarskap, ansvar och kontinuitet för traditioner och värden.

Sophiahemmets rektorskedja är formgiven av silversmeden Pernilla Sylwan. I utformningen har inspiration hämtats från Sophiahemmets grundare, Drottning Sophia, vars engagemang för vård, utbildning, forskning och medmänsklighet präglar verksamheten än idag.

Rektorskedjan kommer att bäras vid högtidliga tillfällen som ett synligt uttryck för akademisk värdighet och för Sophiahemmets historiska kontinuitet.

SOPHIAHEMMETS SYMBOLER

Sedan starten har Sophiasystemens symboler använts för att manifestera värdet som utbildad på Sophiahemmet Högskola.

Mössa

Sophiamössan symboliserar Sophiasystrarnas gemenskap och påminner om Drottning Sophias värderingar och arbete. Det vita tyget betyder det ljusa i livet, spetsen står för glädjen och det svarta sammetsbandet symboliserar allvaret i livet. Tidigare kunde mössan bäras i vården, men idag är det inte längre tillåtet på grund av hygienregler.

Högtidsdräkt

Högtidsdräkten, även kallad fracken, är en traditionsrik och karakteristisk uniform som bärs av sjuksköterskor utbildade vid Sophiahemmet vid högtidliga tillfällen. Den är en symbol för yrkesstolthet och respekt för Sophiahemmets vårdtradition och historia och markerar även den samhörighet med Sophiasystemet.

Brosch

Broschen erhåller alla de Sophiasystrar som tar sjuksköterskeexamen. Den delades ut för första gången i slutet av 1800-talet och är i stort sett identisk idag. Broschen är en yrkes- och tillhörighetssymbol för en tradition av kompetens, omtanke och professionalism och den kan bäras i arbetet. Broschen ska därför inte överlåtas, säljas eller bäras av någon annan än en examinerad Sophiasyster.

Med tiden har fler broscher för barnmorske- och specialist-sjuksköterskeprogram tillkommit.



”

Vi har en stark forskningsmiljö där doktorander har disputerat och bidragit med kunskap som gör skillnad för patienter.

Sara Heldrings forskning som visar träning på scenarion som skolskjutningar och bombattacker i en virtuell miljö som får ambulanspersonal chansen att öva, reflektera och utvecklas.

Forskarutbildningen en viktig milstolpe

Med en lång tradition av forskning inom vårdvetenskapen tog Sophiahemmet Högskola 2017 steget fullt ut in i forskarutbildningens värld. Ett regeringsbeslut som markerade början på en ny akademisk epok. Efter nästan tio år har vi etablerat en stark forskningsmiljö där doktorander har disputerat och bidragit med kunskap som gör skillnad för patienter, närstående och vårdens utveckling.

Från och med den 1 januari 2010 trädde en ny reglering i kraft som gjorde det möjligt för högskolor samt enskilda utbildningsanordnare att ansöka om tillstånd att ge forskarutbildning inom avgränsade områden. Tidigare var det enbart universitet eller högskolor med vetenskapsområde som hade den rätten. Sophiahemmet Högskola har en lång tradition av forskning inom vårdområdet och den 15 oktober 2015 ansökte Sophiahemmet, ideell förening till regeringen om tillstånd att utfärda examen på forskarnivå.

Ansökan föregicks av ett intensivt arbete på högskolan. Inom forskningsinriktningarna och i högskolegemensamma seminarier diskuterades vilket område som bäst beskrev forskningen vid högskolan. Universitetskanslersämbetet (UKÄ)

granskade högskolans forskarmiljö, tillgången till handledar-kompetens, ekonomi, utbildningsplan samt kursplaner för den planerade forskarutbildningen. Granskningen följdes upp av intervjuer med lärare och ledning.

Ett historiskt beslut kom den 6 april 2017: *Regeringen har i dag beslutat att ge Sophiahemmet Högskola tillstånd att utfärda licentiatexamen och doktorsexamen inom området Människan i sjukdom, vård och hälsa. Universitetskanslersämbetet (UKÄ) har tillstyrkt ansökan och regeringen delar UKÄ:s bedömning att högskolan har de förutsättningar som krävs för att utfärda dessa examina.*

Högskolans första åtta doktorander antogs till forskarutbildningen den 1 september 2019. Hittills har 12 doktorander disputerat och promoverats till filosofie doktor i vårdvetenskap. I början av 2026 är 13 doktorander registrerade vid forskarutbildningen.



Ingela Rådestad
Dekan för forskning

FASTIGHET

Sophiahemmets område i kanten till nationalstadsparken präglas av mycket vacker natur och fina äldre byggnader både vid Valhallavägen och Lill-Janshuset. Att driva avancerad vårdverksamhet och högskola i dessa miljöer kräver stor uppfinningsrikedom från alla parter och vi har tillsammans skapat ett mycket attraktivt och välkänt område.

Med den strategiska fastighetsutvecklingsplanen som grund har vi påbörjat de stora satsningarna på att få byggnader och området i bra skick för framtiden. Organisatoriskt är fastighet också komplett vilket leder till att vi kan fortsätta att hålla en hög takt samtidigt som vi blir långsiktigt hållbara, tar hand om medarbetare men även arbeta med ständig förbättring som gynnar verksamheten i respektive byggnad.

Under året har vi startat upp stamrenoveringsprojekt i hus K, totalrenoverat hus F och fortsatt upprustning av teknisk anläggning, gemensamma korridorer och mötesrum. Nya vårdgivare har etablerat sig på området och bidrar till vårt vårdutbud. Vi har påbörjat en förstudie av totalrenovering av hus D, som är ett mycket stort kommande projekt.

Arbete med säkerhetshöjande åtgärder pågår ständigt. Det är viktigt att vi erbjuder ett säkert område utan att charmen i de äldre byggnaderna försvinner. Vi bygger ut och ökar vårt brandskydd och inbrottskydd. Vi har en aktuell kris- och katastrofplan oavsett vad som händer och för dialog med intressenter avseende ökad robusthet och beredskap.

Vi har påbörjat en stor översyn av vår telefoni för att erhålla en modern, robust och kostnadseffektiv telefonupplevelse samtidigt som stora och många timmar har lagts på att uppgradera IT-infrastruktur för att säkerställa uppkopplingen mot omvärlden.

Till sommaren vaknar 100 000 bin åter till liv i bikuporna, och tillsammans fortsätter vi att utveckla och förädla Sophiahemmets vackra miljö.

Magnus Huss
Fastighetschef



2025

18 byggnader
54 000 kvadratmeter inne
50 000 kvadratmeter ute
10 308 MWh energi använt

STATISTIK FRÅN SERVICE CENTER

4 710

HYRESGÄSTÄRENDEN

352 ton

AVFALL OCH RESTPRODUKTER

33 159

SERVERADE LUNCHER

555

PARKERADE FORDON/DAG

58 700

SAMTAL TILL VÄXELN

Sophiahemmets energiförbrukning har minskat som helhet under året. Förbrukningen om totalt 10 308 MWh energi motsvarar förbrukningen i cirka 515 normalstora villor och innebär en minskning med 15 villor från år 2024.

Mycket tack vare goda energibesparande åtgärder men också att respektive verksamhet arbetar aktivt med nyttjandet av lokalerna. Vi har också under året haft ett testprojekt där vi mätt nyttjandegrad i högskolans lokaler i Lill-Janshuset. Fakta och goda underlag har lett till att högskolan kan minska sina lokaler och vi kan hyra ut lokalerna till en annan verksamhet. Att nyttja lokalerna effektivt är den största hållbarhetsåtgärden.



SOPHIAHEMMETS ORGANISATION

Sophiahemmet är en ideell förening där föreningsstämman väljer ett fullmäktige bestående av 32 personer. Fullmäktige utser föreningens styrelse, med undantag för ordförande och ytterligare en ledamot som utses genom ett särskilt förordnande från Kungliga Hovstaterna. Dessa två ingår också i fullmäktige. H.K.H. Prinsessan Sofia är hedersordförande, utsedd av H.M. Konungen.

För att bereda ärenden till styrelsen och hantera delegerade uppgifter finns fyra utskott: kapitalutskottet, revisionsutskottet, forskningsanslagsutskottet och ersättningsutskottet. Utskotten arbetar enligt fastställda instruktioner.

Sophiahemmet, ideell förening, är moderbolag i koncernen. Utbildningen bedrivs inom genom Sophiahemmet Högskola. Uppdragsutbildning genomförs av det helägda dotterbolaget Sophiahemmet Uppdragsutbildning AB, och dessa två verksamheter utgör tillsammans högskolan. Sjukvården bedrivs genom det helägda dotterbolaget Sophiahemmet AB, där verksamhet sker i egen regi eller genom ackrediterade vårdgivare. Tillsammans utgör de Sophiahemmet Sjukhus.

PERSONALSAMMANSÄTTNING INOM SOPHIAHEMMET

	2025	2024
Medelantalet anställda	241	246
Kvinnor	83 %	80 %
Män	17 %	20 %

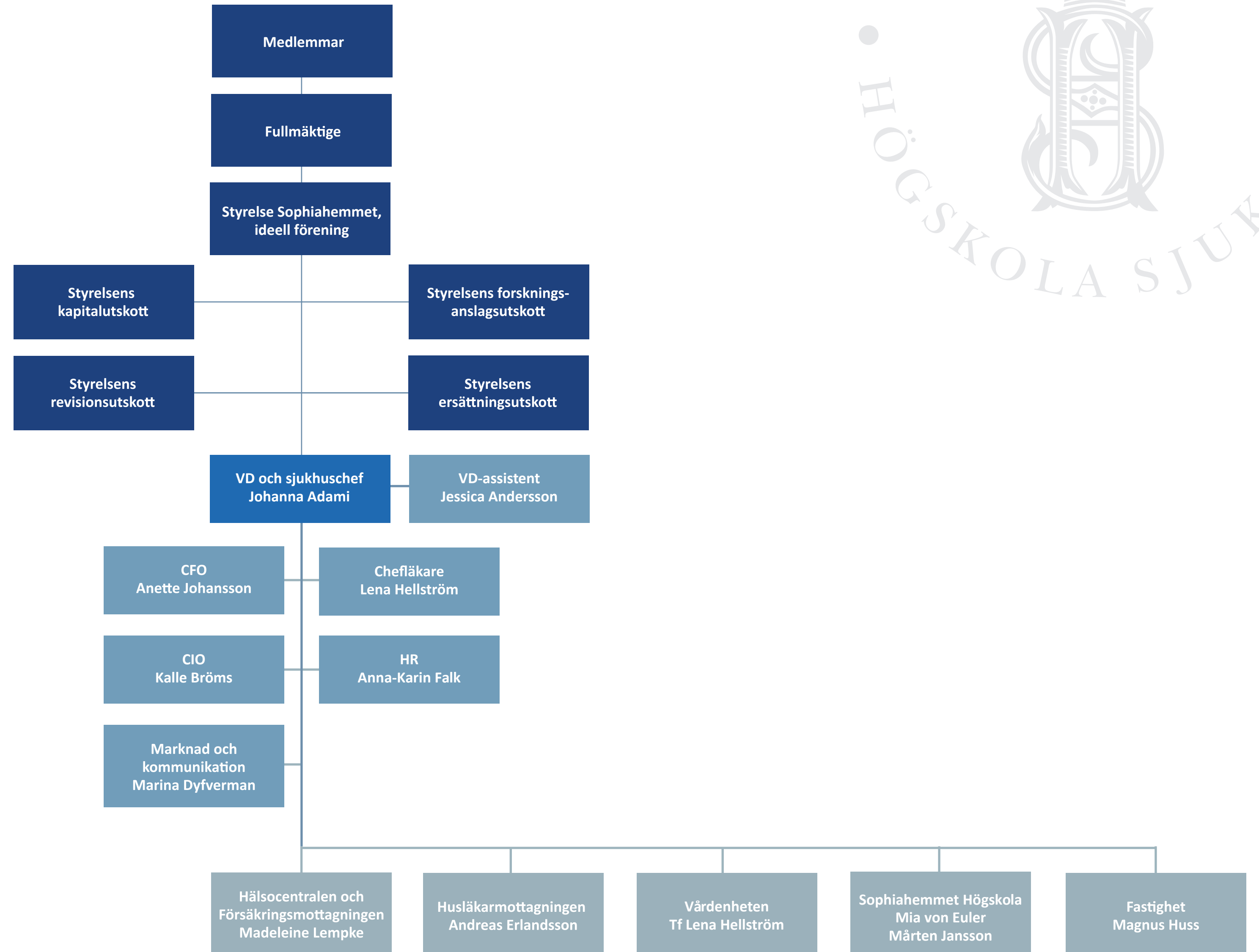
REDOVISNING AV KÖNSFÖRDELNING I STYRELSE OCH KONCERNLEDNING

STYRELSEN		
	2025	2024
Kvinnor	50 %	60 %
Män	50 %	40 %

KONCERNLEDNING		
	2025	2024
Kvinnor	63 %	69 %
Män	36 %	31 %



STYRNING OCH LEDNING



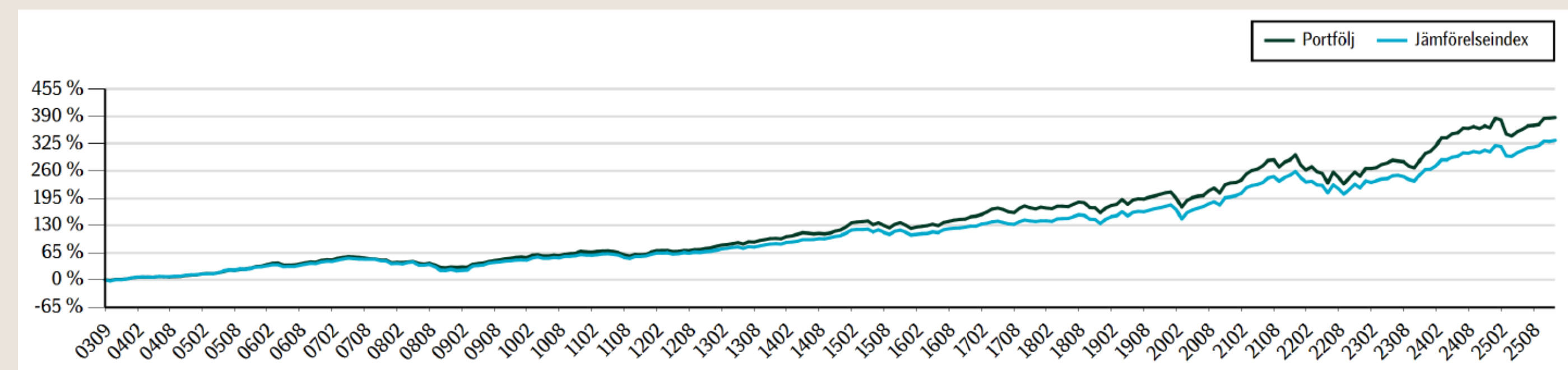
LÅNGSIKTIG KAPITALFÖRVALTNING

Kapitalförvaltningen omfattar drygt 1,2 miljarder kronor åt ett 20-tal stiftelser som är knutna till eller stödjer Sophiahemmet. Stiftelsernas medel förvaltas i Sophiahemmets Investeringsfond som bildades 2003 i ett samarbete med SEB och som SEB förvaltar på uppdrag av Sophiahemmet.

Styrelsens kapitalutskott följer marknadsutvecklingen i nära samarbete med förvaltaren och placeringarna diskuteras med både interna och externa rådgivare. Placeringsreglementet som styr förvaltningen föreskriver att av kapitalet skall ca 60% vara placerat i aktier, ca 25% placerat i räntebärande värdepapper och ca 15% placerat i alternativa investeringar. Målet är att skapa en god långsiktig avkastning till rimlig risk. Allt för en stabil och långsiktig utveckling av kapitalet och för att begränsa förlusterna vid nedgångar.

Kapitalförvaltningens avkastning sedan 2003 framgår av nedanstående graf. Denna möjliggör en stabil årlig utdelning på cirka 22–24 miljoner kronor per år som går till Sophiahemmets egna verksamheter. Den årliga utdelningen finansierar bland annat mycket av den forskning som sker på Sophiahemmet Högskola men även medicinsk utveckling inom vården. Summan är i stort sett densamma varje år och prognosen tyder på att det finns medel till en oförändrad eller svagt stigande utdelning under lång tid. Under 2025 blev den totala avkastningen av förvaltningen 5,2%.

Akkumulerad avkastning, portfölj och jämförelseindex - Totalportfölj



BALANSRÄKNING OCH RESULTAT

BALANSRÄKNING (TSEK)	25-12-31	24-12-31
TILLGÅNGAR		
Anläggningstillgångar		
Materiella anläggningstillgångar		
Byggnader	394 356	403 300
Maskiner, inventarier och installationer	201 527	176 647
Finansiella anläggningstillgångar	1 788	1 789
Summa anläggningstillgångar	597 672	581 736
Omsättningstillgångar		
Varulager	0	550
Kortfristiga fordringar	41 755	40 889
Kortfristiga placeringar	12 238	12 115
Kassa och bank	26 580	27 979
Summa omsättningstillgångar	80 573	81 533
Summa tillgångar	678 245	663 269
EGET KAPITAL OCH SKULDER (TSEK)		
Eget kapital	313 707	292 118
Avsättningar	7 231	7 799
Långfristiga skulder		
Skulder till kreditinstitut	225 950	237 750
Kortfristiga skulder	131 357	125 602
SUMMA EGET KAPITAL OCH SKULDER	678 245	663 269

RESULTATRÄKNING (TSEK)	2025	2024
Verksamhetsintäkter		
Anslag, bidrag och gåvor	162 265	182 023
Försäljningsintäkter	347 933	348 072
Övriga intäkter	4 158	2 969
Summa verksamhetsintäkter	514 357	533 064
Verksamhetskostnader		
Externa kostnader	-222 596	-242 379
Personalkostnader	-220 553	-212 729
Avskrivningar	-36 075	-33 678
Övriga rörelsekostnader	-4 203	-772
Summa verksamhetskostnader	-483 426	-489 558
Verksamhetsresultat	30 930	43 506
Resultat från finansiella investeringar		
Resultat från värdepapper och fordringar	1 196	741
Räntekostnader och liknande resultatposter	-11 105	-13 390
Summa resultat från finansiella investeringar	-9 909	-12 649
Resultat efter finansiella poster	21 022	30 857
Skatt	568	71
ÅRETS RESULTAT	21 590	30 928

KASSAFLÖDESANALYS

KASSAFLÖDESANALYS (TSEK)	2025	2024
Kassaflöde från den löpande verksamheten före förändring av rörelsekapital	61 435	52 718
Kassaflöde från förändringar av rörelsekapital	5 889	-5 707
Kassaflöde från den löpande verksamheten	67 324	47 011
Kassaflöde från investeringsverksamheten	-56 924	-15 096
Kassaflöde från finansieringsverksamheten	-11 800	-11 800
Årets kassaflöde	-1 399	20 115
Likvida medel vid årets början	27 979	7 864
Likvida medel vid årets slut	26 580	27 979

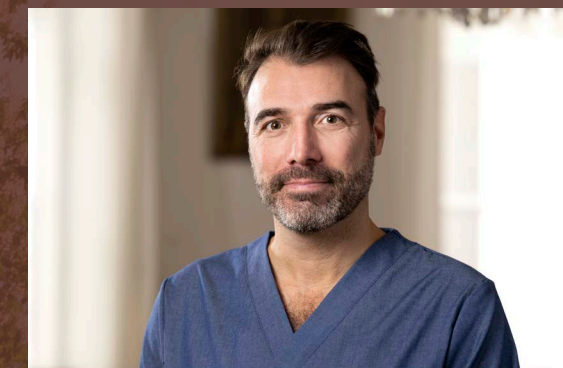
KONCERNLEDNING



JOAHANNA ADAMI
VD och sjukhuschef
Anställd sedan 2016



MIA VON EULER
Rektor
Anställd sedan 2025



ANDREAS ERLANDSSON
Verksamhetschef
Husläkarmottagningen
Anställd sedan 2022



ANETTE JOHANSSON
CFO
Anställd sedan 2025



ANNA-KARIN FALK
HR-chef
Anställd sedan 2013



KALLE BRÖMS
CIO
Anställd sedan 2025



LENA HELLSTRÖM
Chefläkare och tf verksamhetschef
Vårdenheten
Anställd sedan 2024



MADELEINE LEMPKE
Verksamhetschef Hälsocentralen
och Försäkringsmottagningen
Anställd sedan 2018



MAGNUS HUSS
Fastighetschef
Anställd sedan 2023



MARINA DYFVERMAN
Marknads- och kommunikationschef
Anställd sedan 2008



MÅRTEN JANSSON
Högskoledirektör
Anställd sedan 2018



STYRELSE



H.K.H. PRINSESSAN SOFIA
Hedersordförande
Utsedd till hedersordförande 2016



KERSTIN LINDBERG GÖRANSSON
Styrelseordförande
Utsedd till ordförande 2024



JAN LINDMAN
Vice ordförande
Utsedd till vice ordförande 2011



BARBRO FRIDÉN
Invald 2019



STEFAN HASKEL
Invald 2023



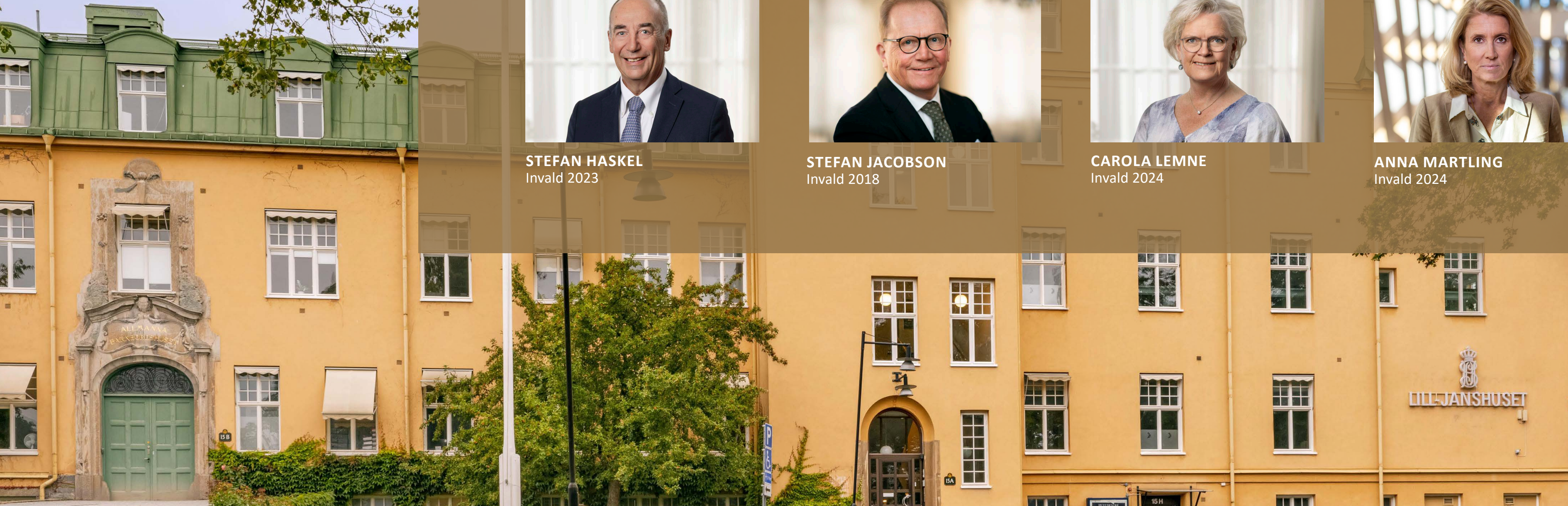
STEFAN JACOBSON
Invald 2018



CAROLA LEMNE
Invald 2024



ANNA MARTLING
Invald 2024



LILL-JANSHUSET