

# ÅRSBERÄTTELSE 2018





SJUKVÅRD UTBILDNING FORSKNING  
I TAKT MED TIDEN SEDAN 1884



## INNEHÅLL:

ORDFÖRANDEN HAR ORDET	2
2018   SAMMANFATTNING	3
SOPHIAHEMMET HÖGSKOLA	16
SOPHIAHEMMET SJUKHUS	18
FACILITY MANAGEMENT	22
ORGANISATION	24
KAPITALFÖRVALTNING	25
RESULTAT- OCH BALANSRÄKNING	26
KONCERNLEDNING	27
STYRELSE	28

LARS KIHSTRÖM BURENSTAM LINDER

Ordförande, Sophiahemmet ideell förening

# ORDFÖRÄNDEN *har ordet*



En strategi där resan är målet och där ständig utveckling och förnyelse är medlet skapas den bästa grund för långsiktig framgång. Allt sedan verksamheten etablerades i slutet av 1800-talet har Sophiahemmet utvecklats i takt med tiden. För att kunna hålla kvar den grundläggande idén, och från tid till annan anpassa och förfina den, krävs hängivna och dedikerade medarbetare. Men det behövs också trygghet och kontinuitet och en finansiellt stark bas att bygga på.

Sophiahemmets verksamhet är på många sätt unik. Att vi bedriver utbildning, forskning och sjukvård, har en stark finansiell bas och äger våra byggnader skapar många möjligheter. Möjligheter som bara kan utnyttjas med en väl fungerande samverkan såväl inom koncernen som med våra vårdgivare och samhället i stort. Vår roll i svensk sjukvårds utveckling har alltid varit viktig.

Från den grundläggande idén har styrelsen givit ledningen uppdraget att fortsätta utveckla verksamheten. I uppdraget ligger att öka intressentmedverkan, öka samverkan och bidra till en hållbar utbildning och sjukvård. Allt för att utveckla och förbättra värden för patienterna såväl på Sophiahemmet som sjukvården i stort.

För att leva upp till styrelsens uppdrag har ledningen presenterat en långsiktig strategisk målsättning och en tydlig verksamhetsplan för det kommande året. I planen finns viktiga initiativ inom digitalisering, innovation, verksamhetsutveckling och effektivisering. Planen utgår också från insikten att för att lyckas måste vi få med hela organisationen på den förbättringsresa som krävs för att förbli en dynamisk verksamhet. Det är extra viktigt i en tid då nya koncept och beteenden utvecklas och förändras i allt snabbare takt. Till detta har vi även den ständigt närvarande politiska risken kring synen på privat bedriven vård att ta hänsyn till, där vinstdebatten under flera år och nu momsfrågan påverkar vår verksamhet, och kan komma att driva fram krav på förändringar i vår affärsmodell. Styrelsen och ledningen har en aktiv omvärldsbevakning och är förberedda på att agera utifrån olika scenarier.

En av Sophiahemmets viktigaste uppgifter är dock att säkerställa en fortsatt hög kvalitet, något som vårt varumärke verkligen står för. Jag kommer därför, tillsammans med styrelsen och ledningen, fortsatt verka för att Sophiahemmet har en lika god utveckling framöver som vi haft hittills. En god sjukvård behövs i alla tider och i takt med tiden.<sup>95</sup>

# SOPHIAHEMMET 2018 *i sammanfattning*



18 JANUARI

# EXAMENSHÖGTID *med guldkant*



Det var högtidligt, känsloladdat och glädjefyllt när över 200 sjuksköterskor examinerades i ett fullsatt Blå hallen då H.K.H. Prinsessan Sofia, hedersordförande för Sophiahemmet, ideell förening, för första gången höll ett personligt tal till studenterna.

– Ni kommer ha möjligheten att hålla någons hand när livet tar slut eller dela glädje när nytt liv börjar. Tänk alla tusentals livshistorier ni kommer att få ta del av, vilken rikedom. Det är stort, viktigt och hedervärt, sa Prinsessan i sitt tal.

Vid högtiden framfördes även *Sjuksköterskans första tal* av sjuksköterskestudenten Klara Lindqvist:

– Patienterna där ute behöver oss. Arbetsgivarna behöver oss. Våra framtida kollegor behöver oss. Vår kompetens är betydelsefull och viktig. Vi kan rädda liv och med vår kunskap och som sjuksköterskor kan vi göra skillnad, lite varje dag. Så kära kursare njut av den här stunden. Framtiden är vår. Svensk hälso- och sjukvård, här kommer vi!

Vid högtiden underströk rektor Johanna Adami att Sophiahemmet Högskola bara de senaste åren tagit stora kliv i utvecklingen till att vara ett modernt och innovativt lärosäte.

– Sedan ni började era studier hos oss har vi nått många framgångar som är ett erkännande för vår höga kvalitet – vi har fått examensrätt på forskarnivå, vi har rekryterat fem professorer och startat flera nya utbildningar som bidrar till samhället, sa Johanna Adami. ♪

## PRINSESSAN CHRISTINA UTNÄMNS TILL HEDERSDOKTOR

I samband med examenshögtiden utnämndes Prinsessan Christina, Fru Magnuson, till Sophiahemmet Högskolas första hedersdoktor. Detta för ett mångårigt och förtjänstfullt engagemang som sträckt sig långt ut över det vanliga. Prinsessan Christina var Sophiahemmets hedersordförande i hela 44 år och har genom åren visat ett outtröttligt engagemang för högskolans verksamhet. Hon har alltid medverkat vid stora högtider som till exempel sjuksköterskornas examenshögtider. Men Prinsessan har även visat sig stå stadigt i svårare tider. Bland annat var hon djupt engagerad under 80-talet då högskolan var nedläggningshotad, men också när hela koncernen samordnades för knappt tio år sedan. ♪



*Sophiahemmets ordförande Lars Kiblstrom Burenstam Linder samt rektor Johanna Adami överlämnar doktorshatt, doktorsring och diplom till Prinsessan Christina, fru Magnuson*

# ÄLDREMOTTAGNING *i tiden*

Sophiahemmet har en stark kvalitetsstämpel och ett förtroendekapital som verksamheterna förtjänar. Ungefär så kan man sammanfatta socialminister Annika Strandhälls intryck vid ett besök på Sophiahemmet.

– Sophiahemmet är helt klart en viktig aktör och unikt på det sättet verksamheten drivs med högskola, sjukhus och forskning. Sjukhuset har en speciell ställning även historiskt i Sverige, säger Annika Strandhäll efter sitt besök på Sophiahemmet.

Hennes intryck var mycket positivt:

– Det bekräftas bland annat av att Sophiahemmet är en attraktiv arbetsgivare som uppmuntrar kreativitet och innovation hos medarbetare, håller ned sjuktagen, tillvaratar personalens kunskap

och engagemang och har korta beslutsvägar samtidigt som man erbjuder hög kvalitet, säger Annika Strandhäll.

## IMPONERAD AV ÄLDREMOTTAGNINGEN

Vid Strandhälls besök gavs en presentation av verksamheten men hon gjorde också ett studiebesök på Äldremottagningen som är en del av Husläkarmottagningen Sophiahemmet. Här får äldre, sköra patienter en anpassad vård enligt ett helt nytt koncept som rimmar väl med den nya hälso- och sjukvårdslagstiftningen, där utgångspunkten är att vården ska organiseras så nära medborgarna som möjligt.

– Äldremottagningens verksamhet var *spot on* med en god och nära vård med största kontinuitet och trygghet för äldre. Det är ju något av de största utmaning-

arna inom hälso- och sjukvården och jätteroligt att en idé, tanke och vision fått förverkligas, säger hon.

Vid besöket diskuterades även Sophiahemmets nya satsning på snabb rehabilitering vid psykisk ohälsa och den skraddarsydda introduktionsutbildningen för nyanlända läkare. Annika Strandhäll fick även pröva på att göra en videokonsultation – en besöksform som blir alltmer vanlig på Sophiahemmets husläkarmottagning.

– För att kunna göra den här typen av unika satsningar som Äldremottagningen och Introduktionsutbildningen för nyanlända läkare måste vi vara vinstdrivande över tid. Först då kan vi satsa på initiativ som vi tror på och som kan göra skillnad för såväl enskilda individer som för hela vårdsverige, avslutar Peter Seger. »



” Sophiahemmet är unikt med högskola, sjukhus och forskning i ett och är helt klart en viktig aktör inom hälso- och sjukvården. ”

SEMINARIESERIE 7 MARS



# HÄLSOPREVENTION *för hållbar vårdpersonal*

Hur ska hot och våld bemötas i vården? Hur påverkar störd sömn och stillasittande vår hälsa? Det är några av de frågor som diskuterades under den seminarierie som anordnades av Institutionen för hälsofrämjande vetenskap vid Sophiahemmet Högskola under våren 2018. Seminarierna var öppna för samtliga medarbetare på Sophiahemmet och även för studenterna vid högskolan.

Den 7 mars föreläste sömnspecialisten, professorn och biträdande föreståndare för Stressforskningsinstitutet, Göran Kecklund, om vikten av att sova gott på natten och vad störd sömn kan få för konsekvenser på hälsa och säkerhet.

Maria Bauer, beteendevetare och expert på hantering av aggressiva individer, föreläste den 11 april om hur vårdpersonal kan och bör agera om de blir utsatta för hot och våld.

Livsstilsprofessorn Mai-Lis Hellenius konstaterade i sin föreläsning den 22 maj att svenskarna *aldrig har varit så väl insatta i hälso- och kostfrågor. Samtidigt är vi mer stillasittande än någonsin och matvanorna är långtifrån bra. Det nya, moderna levnet är livsfarligt.* Livsstilsförändring med hälsosammare kost och vardagsmotion skulle förbättra hälsan för många människor, förklarade Mai-Lis Hellenius. [»](#)

# FRAMTIDENS E-HÄLSA *på Sophiahemmet*

Sophiahemmet och Sophiahemmet Rehab Center (SRC) löser nu utmaningarna att dela patientinformation trots olika journalsystem. Detta tack vare ett innovativt samarbete med e-hälsoföretaget FRISQ och leverantören av hälsoinformationssystem Compugroup Medical (CGM).

– Innovationen med FRISQ Care skapar helt nya möjligheter för vår verksamhet, säger Hilmar Gerber, verksamhetschef för Husläkarmottagningen.

Även FRISQ:s VD Martin Irding är nöjd:

– Sophiahemmet är som ett vårdsystem i miniatyr och deras verksamhet går helt i linje med det FRISQ brinner för – patientinvolvering, evidensbaserade processer och fokus på vård med hög kvalitet. Vi är otroligt glada över det här samarbetet.

Det var i början av april 2018 som Sophiahemmet, FRISQ och Compugroup Medical (CGM) offentliggjorde samarbetet där även Sophiahemmet Rehabcenter (SRC) ingår. Det nya avtalet innebär att Husläkarmottagningen Sophiahemmet och SRC bland annat kommer använda vårdplanstjänsten FRISQ Care i

samband med arbetslivsrehabilitering av patienter.

– Med detta hoppas vi kunna utveckla vår verksamhet och fortsätta ligga i framkant när det gäller att erbjuda bra vård som involverar patienten, säger SRC:s VD Stefan Andersson.

Med hjälp av det nya systemet kan gemensamma digitala vårdplaner användas trots att Husläkarmottagningen Sophiahemmet och SRC har två olika journalsystem.

– Tack vare den digitala vårdplanen kan vi kommunicera mycket mer effektivt med patienten men också med andra vårdgivare. Den gör också att patienten blir mer delaktig i sin vård eller rehabilitering. Ja, hela vårdkedjan blir mer effektiv, säger Hilmar Gerber.

Utöver förenklade dokumentation och samordning mellan vårdgivarna får patienten via mobiltelefonen möjlighet att aktivt engagera sig i sin vård och kan dela sina vårdplaner med flera vårdgivare. Vårdteamet får på så vis omedelbar tillgång till nödvändiga uppgifter för att fatta rätt beslut om pågående behandling. »





# HÖGSKOLAN KNYTER TILL SIG *adjungerade professorer*



Sophiahemmet Högskola knyter tre framstående forskare och kliniker till verksamheten genom att för adjungera professorerna Claes Hultling, Hanne Tønnesen och Marie Wickman Chantereau.

– Vår vision är att vi ska vara en ledande akademisk högskola. Därför är jag otroligt stolt och glad att vi nu lyckats engagera personer som stärker högskolans verksamhet med viktig kompetens och som för oss närmare vårt mål, säger Sophiahemmet Högskolas rektor Johanna Adami.

De nytilträdade adjungerade professorerna kommer att verka inom högskolans forskningsområde *Människan i sjukdom, vård och hälsa* under minst fyra år. De rör sig inom den medicinska och hälsofrämjande vetenskapen och tanken är att de aktivt ska delta i högskolans verksamhet. Ett ömsesidigt utbyte där de bland annat kommer att undervisa och handleda studenter samt bedriva forskning och utvecklingsarbete.

– Dessa personer bidrar med spetskompetens och bred erfarenhet från både vård och forskning. De spelar en viktig roll för Sophiahemmet liksom för framtidens hälsa, säger Johanna Adami.

De adjungerade professorerna installerades i januari 2019 vid Sophiahemmet Högskolas traditionsenliga examenshögtid i Blå Hallen i Stockholms stadshus. »



# EXAMINATION AV *biståndshandläggare*

För första gången examineras de första biståndshandläggarna som gått Sophiahemmet Högskolas och Silviahemmets skräddarsydda utbildning om demenssjukvård. En utbildning skapad för att biståndshandläggare ska få bättre möjligheter att på bästa sätt hjälpa patienter som drabbats av demenssjukdom.

– Utbildningen har verkligen breddat min kompetens. Jag känner mig överhuvudtaget säkrare i mötet med personer i olika skeden av sin demenssjukdom, säger Hanna Lundin som är en av deltagarna.

Hon är socionom i botten och har en bakgrund som biståndshandläggare. I dag arbetar hon som egenföretagare inom hemtjänsten och träffar dagligen personer med demenssjukdom och deras närstående.

– I mötet stöter jag ständigt på nya utmaningar då varje individ uppvisar olika symptom i sjukdomsskeendet. De kan exempelvis yttra sig i förlorat tal, vanföreställningar eller personlighetsförändring. Jag insåg att jag behövde ytterligare kunskaper och hjälpmedel för att kunna ge dessa individer det bemötande de behöver, säger hon.

## SPECIALUTBILDAR

Sophiahemmet Högskola och Silviahemmet startade sitt samarbete för 14 år sedan och har examinerat över 800 undersköterskor (Silviasystrar) och Silviajuksköterskor som är specialiserade i demenssjukvård. I takt med att antalet demenssjuka ökar har man även tagit

fram den första demensutbildningen i landet speciellt utformad för biståndshandläggare eller andra närliggande professioner som har nytta av utbildningen. Allt för att de sjuka och deras närstående ska få så bra vård och omsorg som möjligt.

Biståndshandläggaren är en nyckelperson och kommunens representant som möter och planerar för personer som drabbats av en demenssjukdom och deras närstående. En uppgift som kräver god förståelse för vad sjukdomen innebär, både för den enskilde och för de närstående.

– De måste också ha kunskap om medicinska, biologiska, sociala och psykologiska aspekter av sjukdomen och dess förlopp, säger Jonas Sandberg som är programansvarig för demensutbildningarna på Sophiahemmet Högskola och understryker att kursen inte bara ligger i linje med socialstyrelsens riktlinjer utan också är utformad efter den senaste forskningen.

## ALLT FLER INSJUKNAR

Antalet demenssjuka i Sverige kommer att öka kraftigt i takt med att den stora 40-talistgenerationen blir äldre och uppskattningsvis var femte person över 80 år beräknas insjukna. Mot bakgrund av det har Socialstyrelsen tagit fram en nationell strategi för demenssjukdom med förslag på nödvändiga åtgärder för att förbättra vården. Ett område är kunskap och kompetensutveckling för personal inom vård och omsorg.


Silviahemmets verksamhetschef och

rektor Wilhelmina Hoffman anser att utbildningen för biståndshandläggare är viktig del av satsningen på god demensvård.

– Biståndshandläggarna har en nyckelfunktion när det gäller demensvård och omsorg. De råder över att personen med demenssjukdom får beslut om bästa omsorgsinsatser för att klara av att leva med sin sjukdom utan att försämrans i onödan. Dessutom är det avgörande för närstående och deras hälsa och liv att få det stöd som är nödvändigt för att orka vidare, säger hon.

## FÅTT NYA VERKTYG

För Hanna Lundin har kursen gett bra verktyg att använda i mötet med personer med demenssjukdom. Till exempel vid tillfällen då hon har kontakt med någon som är utåtagerande. Hon har bland annat lärt sig att inte rätta eller tillrättavisa en patient eftersom den sällan minns vad som sagts och då bara känner oro eller skam att den gjort något fel.

– Jag har också lärt mig mycket om hur vi i teamet kring patienten och de närstående kan arbeta tillsammans för att ge ett bra omhändertagande. Det finns ett stort intresse från närstående och hemtjänstpersonalen som vill ta del av mina nya kunskaper. Det kommer att ge oss stora fördelar i vårt fortsatta arbete tillsammans, säger en hoppfull Hanna Lundin. 

*Kursen Den äldre människan med demenssjukdom i ett socialt perspektiv ger 7,5 högskolepoäng och ges som uppdragsutbildning.*

# STÖD TILL LÄKARBESLUT *för bättre cancervård*

Ett unikt samarbete mellan två konkurrerande IT-leverantörer har lett till en helt ny digital lösning där primärvårdsläkare får stöd i att göra rätt bedömningar vid misstänkt prostatacancer. Under förra året pilottestades det tekniska systemet på Husläkarmottagningen.

– Beslutsstödet ger oss helt nya möjligheter att bedriva den mest innovativa, säkra vården av högsta kvalitet, något vi på Sophiahemmet ständigt strävar efter, säger Husläkarmottagningen Sophiahemmets verksamhetschef Hilmar Gerber som deltog vid ett seminarium i Almedalen där flera aktörer diskuterade möjligheterna med olika besluts- och processtödet.

## SÄKRARE OCH MER EFFEKTIV VÅRD

Tanken är att de nya digitala lösningarna ska leda till en säkrare och effektivare hälso- sjukvård och socialtjänst. Ett exempel som lyftes vid seminariet är det nya systemet Cambio CDS – Clinical Decision Support som pilottestades på Husläkarmottagningen Sophiahemmet vid fall där prostatacancer misstänks. Systemet har på uppdrag av Regionalt Cancercentrum Stockholm Gotland tagits fram av IT-företaget Cambio vars beslutsstödsystem införlivats i det konkurrerande bolaget CGM:s journal-

system Take Care.

– Vi är otroligt glada över att de här företagen tillsammans har gjort det möjligt för oss att förbättra vården för våra patienter. Om vi ska klara de utmaningar som vi ställs inför i framtidens hälso- och sjukvård måste fler aktörer från olika sektorer samarbeta för att skapa nytta för patienterna, säger Sophiahemmets VD Peter Seger.

## EN TRYGGHET

För Husläkarmottagningen innebär det här en helt ny trygghet. Per automatik får den enskilda läkaren stöd att ställa de mest relevanta frågorna vid misstänkt prostatacancer, för att på så sätt fatta rätt beslut kring fortsatt undersökning och att skriva en väl formulerad remiss. I det här fallet kan det handla om ärftlighet, skelettsmärter eller problem med att kissa. Även en viktig markör för prostatacancer – det så kallade PSA-värdet – hämtas automatiskt in i systemet. Den samlade vinsten av detta är en mer tidseffektiv och säker vård som gynnar alla inblandade.

– Vi i primärvården har ett brett fält av många medicinska frågeställningar och det är vanligt att vi själva måste söka upp information för att kunna göra korrekta bedömningar. Men nu blir jag

som läkare via denna tekniska lösning guidad att direkt ställa de rätta frågorna och formulera bra remisser. Det är en stor vinst för oss alla men inte minst för patienterna, säger Hilmar Gerber.

## KAN FÖRBÄTTRA HELA CANCERVÅRDEN

Prostatacancer är den vanligaste cancerformen för män. Cirka 70 procent av cancerpatienternas utredningar börjar i primärvården och Regionalt Cancercentrum Stockholm Gotland har velat stärka behandlingen och omhändertagandet.

Prostatacancer är en av de cancerformer som ingår i de så kallade standardiserade värdförloppen, vilket innebär att patienter som bedöms ha en välgrundad misstanke om sjukdomen ska ingå i denna värdkedja. Om projektet med beslutsstöd kring prostatacancer faller väl ut kommer detta förmodligen tas fram för fler cancerdiagnoser som omfattas av standardiserade värdförlopp (idag totalt 31 stycken).

– Det vore fantastiskt om vi skulle kunna använda beslutsstödet för fler cancerdiagnoser men även vid exempelvis stroke eller hjärt-kärlsjukdom. Jag är övertygad om att det både skulle effektivisera vården och förbättra för de drabbade patienterna, avslutar Hilmar Gerber. »



# INTRODUKTIONSUTBILDNING *även för sjuksköterskor*

För första gången deltog sjuksköterskor i den skraddarsydda introduktionsutbildningen i svensk hälso- och sjukvård. Vid de tidigare utbildningsomgångarna har enbart läkare deltagit.

– I många år har jag kämpat och försökt ta mig in och arbeta inom svensk hälso- och sjukvård men det har varit omöjligt, som att famla i ett mörker. Till slut tappade jag motivationen och gav nästan upp. Men nu känner jag mer hopp än någonsin, säger sjuksköterskan Omar Hawajri från Palestina.

Tillsammans med 34 läkare från länder utanför EU/EES gick Omar under hösten den tre månader långa introduktionsutbildningen i svensk hälso- och sjukvård. Målet med den är att på bästa sätt förbereda studenterna att arbeta som sjuksköterskor och läkare i Sverige. Men för att kunna få chansen måste de alla klara av de särskilda kunskapsprov som ger dem rättigheter att arbeta som legitimerad hälso- och sjukvårdspersonal.

– Jag har gjort allt för att få de erfarenheter som krävs inför kunskapsprovet men inte vetat vilken väg jag ska gå. Det krävs praktisk träning men jag har inte släppts in i sjukvårdssystemet. Trots att jag jobbat som sjuksköterska i nästan fyra år i Palestina vill ingen låta mig arbeta som vare sig undersköterska eller avdelningsassistent, berättar Omar som idag försörjer sig som personlig assistent. »



*Sjuksköterskan Clara Zörberl använder det nya stasbandet före provtagning.  
- Det gör mindre ont, konstaterar Arne Larsson.*

## VÄRLDSPREMIÄR FÖR *ny uppfinning*

Husläkarmottagningen Sophiahemmet är först i världen med att införa en ny form av *engångstasband* som ger ett standardiserat tryck vid blodprovstagning.

– Uppfinningen leder till högre säkerhet och mindre lidande för patienterna, säger verksamhetschef Hilmar Gerber.

Blodprovstagning och införande av perifer venkateter är några av världens vanligaste invasiva ingrepp och i samband med det används ett så kallat stasband som snörper samman arm eller annan extremitet. På så sätt fylls blodkärlen vilket underlättar arbetet.

Ett för högt eller för lågt tryck runt armen kan både vara obehagligt för patienten och mindre gynnsamt för själva provtagningen. Forskning visar att många stickförsök misslyckas och att dessa blir fler ju äldre och sjukare patienterna är.

Även barn och personer med fetma har visat sig svårare att sticka.

– Vårt mål är att minska lidande och öka antalet träffar. Stasbandet ger bättre venfyllnad och mindre risk att behöva sticka patienten fler gånger vid provtagningstillfället, säger Hilmar Gerber som har många patienter med återkommande provtagningar, framför allt inom hem-sjukvården.

### ETT STANDARDISERAT TRYCK

Hemligheten bakom det nya specialdesignade engångstasbandet är en inbyggd indikator som guidar användaren att dra åt stasbandet lagom hårt. Det ger ett standardiserat tryck som är oberoende storlek på patientens arm eller personalens förkunskaper. Det är just den finessen som är unik.

Engångstasband är i sig ingen nyhet

utan används flitigt i till exempel England och USA eftersom det helt enkelt är mer patientsäkert. På många håll inom svensk hälso- och sjukvård finns ofta olika sorters gummi- eller resårband som används om och om igen till olika patienter.

– Att använda samma stasband till alla patienter innebär en smittorisk. Något som i värsta fall kan leda till spridning av multiresistenta bakterier. Nu slipper vi det, säger Hilmar Gerber.

Genom att införa denna nyhet för sina patienter hoppas han kunna gynna både hälsa och miljö. Stasbandet är nämligen gjort av förnyelsebart papper vilket också rimmor med Sophiahemmets hållbarhetspolicy. [»](#)

*Det nya smarta stasbandet har tagits fram av det medicintekniska företaget Ortrud Medical.*



”Målet med min forskning är att vi i framtiden ska kunna identifiera personer som riskerar att få Alzheimers sjukdom.”

Marie Svedberg, nybliven docent i medicinsk vetenskap



Doktoranden Hanna Ulfssdottir har gjort den första svenska studien om vattenförlossningar. Hennes forskning visar att andra gradens bristningar är färre, att förlossningarna är kortare och att kvinnorna är nöjdare.

– Min studie visade att kvinnor som föder i vatten hade en snabbare och mer positiv förlossningsupplevelse. De fick också färre bristningar, vilket rimmar med de utländska studier som har gjorts i ämnet. Värmen gör att kvinnor slappnar av och har en positiv effekt på vävnaderna. Födandet blir kanske något lugnare i vatten.

– I en kvalitativ studie berättade kvinnor om sina upplevelser av vattenförlossningar. Många beskriver en avslappnande effekt både mentalt och fysiskt. Smärtan upplevs som mer hanterbar, kvinnan känner sig tryggare och mindre stressad och det är lättare att byta ställning. Jag har fått många positiva reaktioner från barnmorskor som är glada att ämnet lyfts fram i Sverige.

– Som barnmorska vill jag att kvinnor ska erbjudas de bästa alternativen och om det finns vetenskaplig grund som visar på fördelar att föda i vatten är jag positiv till att fler ska få den möjligheten. ♪

– Äldre människor vill bo kvar hemma och hantera sina läkemedel själva. De känner en stolthet att klara detta.

Det berättar Sophiahemmet Högskolas docent Margareta Westerbotn. Resultaten grundar sig i hennes forskning och avhandlingsarbete om hur läkemedelsanvändning och hantering ser ut hos personer från 84 år och äldre.

– Nedsatt kognitiv funktion hos personen är en viktig faktor för att de äldre ska få hjälp med läkemedel. ♪

Att använda stegräknare och få individuell konsultation med regelbundna kontroller ökar den fysiska aktiviteten hos personer med diabetes typ 2. Det visar Jenny Rossens doktorsavhandling och studie Sophia Step Study.

– Att använda stegräknare i vården av patienter med diabetes typ 2 fungerar! Deltagarna i studien fick större motivation och medvetenhet om hur viktigt det är att vara fysiskt aktiva när de började använda stegräknaren, berättar Jenny Rossen som är nutritionist och nyligen disputerade i ämnet.

Sophia Step Study kallas det livsstilsprogram som hon studerat under en fyraårsperiod och som vänder sig till personer med diabetes typ 2 och andra som riskerar att få sjukdomen. Syftet har varit att undersöka om den fysiska aktiviteten kan öka med hjälp av individuell konsultation med diabetessjuksköterska, gruppträffar, stegräknare med självregistrering via hemsida och regelbundna fysiska kontroller.

– Deltagarna tycker att de får bättre kontroll över sin egen hälsa och har själva kommit fram till hur de kan röra sig mer på ett sätt som passar. Det kan handla om enkla saker som att ta trapporna istället för hissen, men också att börja styrketräna eller gå på olika motionspass, berättar Jenny Rossen.

Hennes intervjuer har också tydligt visat att patienterna uppskattar ett individuellt stöd som är direkt riktat till den enskilda personen. Motiverande samtal där patienten själv deltar och kommer med lösningar är en uppskattad metod.

– Det är viktigt att utgå från personens egna förutsättningar, framför allt när det gäller den fysiska aktiviteten. Det är något som vårdpersonal kan tänka på i sitt dagliga arbete kring patienter med diabetes, säger Jenny Rossen. ♪

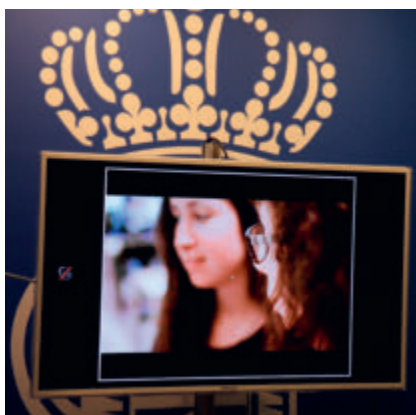


MÄSSA 28-30 NOVEMBER

# MÖTER FRAMTIDENS *sjuksköterskor*

- Att vara sjuksköterska är ett framtidsyrke med många möjligheter och med hela världen som arbetsfält!

Det och mycket annat berättade Sophiahemmet Högskolas rektor Johanna Adami som tillsammans med sina kollegor på högskolan och medarbetare från Sophiahemmet Sjukhus ställde ut på Sacomässan i november. Att finnas med på mässan är viktigt dels för att bredda rekryteringsbasen genom att möta Sveriges gymnasister i sista årskursen, dels visa på alla de möjliga karriärvägar som finns inom sjuksköterskeyrket. [»](#)





Engagemang, intresse, planering och inte minst tid är viktiga ingredienser för god handledning. Det här är personalen på Husläkarmottagningen Sophiahemmet väl medvetna om och fick i december 2018 ta emot diplom för föredömlig handledning av läkarstudenter.

– Jag har dragit en vinstlott som får vara på husläkarmottagningen. Här blir jag väl omhändertagen och är imponerad av den goda kontakten som personalen har med patienterna, säger 20-åriga Hannah Lindén som går tredje terminen på läkarlinjen på Karolinska Institutet (KI) och gör sin primärvårdspraktik på Husläkarmottagningen Sophiahemmet. Hon tycker att det mest lärorika är att få möta patienter i verkliga situationer och sedan få konstruktiv feedback.

Huvudansvarig för handledning av läkarstudenter på Husläkarmottagningen är Cecilia Bergsten, läkare och specialist i allmänmedicin. Hon är mycket glad och stolt över utmärkelsen som baseras på studenternas egna omdömen.

– Det är ett fint betyg för hela mottagningen. Vi hjälps alla åt att ge studenterna en bra vistelse hos oss, säger hon.

Att ta emot studenter och ge god

handledning är viktigt inte bara för studenternas utbildning utan i förlängningen också en förutsättning för att nästa generation läkare ska vilja arbeta inom primärvården.

– Det är dessutom roligt och utvecklande för mig rent personligen. Det är ett sätt att för mig att hänga med i utvecklingen och ta till mig nya kunskaper, säger Cecilia Bergsten som har varit handledare också på tidigare arbetsplatser.

#### **GOD HANDLEDNING INGEN SJÄLVKLARHET**

Att som läkarstuderande få god handledning under sin praktikplats är ingen självklarhet. Enligt den senaste handledningsrapporten från Sveriges läkarförbund Student har endast 17 procent haft tillgång till en personlig handledare under sina kliniska placeringar. Det är en försämring mot tidigare år. Det finns också tecken på att läkare tackar nej till att handleda studenter under grundutbildningen, trots att de i grunden tycker det är ett stimulerande uppdrag.

– Sophiahemmet ser handledning av läkarstudenter som ett prioriterat område och ger ansvarig läkare speciellt avsatt tid för uppdraget. För ska det bli bra krävs det såväl engagemang, intresse som god

planering, fortsätter hon.

Inför varje praktikdag får Cecilia Bergsten information från KI om vad studenterna ska träna på. Ibland är det något praktiskt som att lyssna på hjärtan eller undersöka öron. Andra gånger är det mer fråga om att träna på hur man bemöter patienter. Ibland videofilmas patientmötet för att studenter och handledare sedan tillsammans ska gå igenom materialet och diskutera hur det gick och vad som kan göras bättre.

– Som handledare måste jag kunna ge konstruktiv kritik, Jag måste våga vara ärlig i det jag säger utan att uppfattas som auktoritär, påpekar Cecilia Bergsten.

#### **OMDÖMEN FRÅN STUDENTER**

Diplomen som årligen delas ut kommer från KI som sedan 2012 sammanställer omdömen från läkarstudenterna om hur de uppfattat handledningen vid sina praktikplatser. De vårdcentraler som får betyget nio eller högre på en tiogradig skala uppmärksammas för föredömlig handledning av läkarstudenter.

– Det är viktigt att vi tar emot studenterna på bästa sätt. Vår förhoppning är ju att de ska vilja bli våra kollegor i framtiden, avslutar Cecilia Bergsten. ♪





# SOPHIAHEMMET HÖGSKOLA

## SOPHIAHEMMET HÖGSKOLA

	2018	2017
Antal helårsstudenter (reguljär högskoleutbildning)	702	663
varav grundnivå (sjuksköterskeprogrammet)	537	513
varav avancerad nivå (specialistsjuksköterskeprogram)	165	150
Antal helårsstudenter (uppdragsutbildning)	82	105
varav grundnivå	45	59
varav avancerad nivå	37	47

## ANTAL AVLAGDA EXAMINA 2018

	2018	2017
Sjuksköterskeexamen	144	134
Kandidatexamen	181	146
Specialistsjuksköterskeexamen	140	95
Magisterexamen	146	113
Barnmorskeexamen	17	24

**JOHANNA ADAMI**

*Rektor Sophiahemmet Högskola*

# HÖGSKOLAN MÖTER *samhällsbehoven*


Högskolans uttalade vision är att främja människors hälsa och välbefinnande genom utbildning och forskning i absolut framkant. Det har vi under året haft stora framgångar med.

Året inleddes med att vi utsåg vår första hedersdoktor någonsin – prinsessan Christina, fru Magnuson. Prinsessan Christina var Sophiahemmets hedersordförande i 44 år och har genom åren visat ett outtröttligt engagemang för högskolans verksamhet och verkat för dess utveckling. Ytterligare milstolpar för att stärka den forskningsanknutna utbildningen är ett tillskott på fem professorer, fyra docenter och totalt 27 doktorander som handleds av högskolans forskare. Detta är ett enastående betyg för vår attraktivitet.

Kompetensförsörjningen inom hälsa, vård och omsorg är en extremt angelägen samhällsfråga och vårt uttalade mål är att bidra till detta. Totalt examinerades 628 sjuksköterskor, barnmorskor och specialistsjuksköterskor under året. Därtill deltog flera hundra studenter i vårt övriga utbildningsutbud.

En fördel vi har som enskild utbildningsanordnare är att vi snabbt kan anpassa oss till den stora efterfrågan att ta fram skraddarsydd utbildningar för olika aktörer och behov. Några viktiga nytillskott är utbildning för kontaktsjuksköterskor i cancervården i samverkan med Regionalt cancercentrum och demensutbildning för biståndsbedömare i samverkan med Silviahemmet. Vi har även utvecklat vårt introduktionsprogram för personer med vårdlegitimation utanför EU/EES där inte bara läkare utan även sjuksköterskor deltog 2018. Totalt har ett 90-tal läkare och sjuksköterskor från 35 länder gått denna utbildning sedan 2016.

Ett viktigt arbete för att säkra framtidens vård är att attrahera nya studenter. Det har vi bland annat gjort genom att medverka vid den årliga studentmässan som den fackliga centralorganisationen SACO arrangerar. Där fick tusentals gymnasieungdomar från olika delar av landet ta del av ett vårt utbildningsutbud och träffa våra engagerade lärare som kunde berätta om vilket framtidsyrke det är att arbeta som sjuksköterska. Under året har vi också visat upp vår verksamhet för beslutsfattare på regeringsnivå och landstingsledningsnivå.

Som rektor för Sophiahemmet är jag stolt över alla engagerade, kompetenta medarbetare och studenter och den höga kvalitet som vi borgar för. Vi är till stor nytta för patienter, deras närstående och samhället! 



A close-up photograph of a young woman with blonde hair, smiling warmly at the camera. She is wearing a dark blue nurse's uniform with a white cross emblem on the pocket. In the background, other staff members in similar uniforms are working in a brightly lit hospital ward with shelves of medical supplies.

# SOPHIAHEMMET SJUKHUS

**PETER SEGER**

*Vd och sjukhuschef Sophiahemmet*

# ÅRET SOM *gått*

Sophiahemmet Sjukhus har fortsatt arbetat med patientsäkerhet, kvalitet och utveckling som främsta fokus. Från ett gott bemötande, genom vårdprocessen till att följa upp resultaten och återföra dem i verksamheten driver vi verksamheten framåt. Vi fortsätter att utmana oss själva för att ständigt utvecklas, något som Drottning Sophia så vist skrev redan 1889 i de ursprungliga statuterna *en god och tidsenlig vård*. En devis som vi idag kanske skulle uttrycka som en *trygg och säker vård*.

Vår modell av samverkande vårdgivare attraherar de bästa och mest ambitiösa vårdgivare som ges utrymme för entreprenörskap, innovation och utveckling samtidigt som vi kan erbjuda en fungerande infrastruktur som stöd. Vårt vidareutvecklade ackrediteringssystem garanterar att vårdgivarna verkar inom ramarna för vår värdegrund och våra högt ställda kvalitetskrav.

Verksamheten fortsätter att expandera och under året har vi etablerat och kontrakterat nya vårdgivare inom hand- och fotkirurgi, ätstörning, plastikkirurgi och ortopedtekniska hjälpmedel. Vi ser också en expansion hos flera av våra befintliga vårdgivare. Vi har infört helt nya digitala verktyg för att i realtid följa patienternas upplevda kvalitet, infört ett flertal e-tjänster som säkerställer och underlättar kommunikationen och vi har flera spännande projekt igång kring digitala lösningar som ökar tillgänglighet och trygghet.

Det tidigare hotet om vinstbegränsningar i sjukvården är undanröjt genom den politiska överenskommelsen i riksdagen. Förmånsbeskattning av sjukvårdsförsäkringar genomfördes under året, men hittills har vi inte sett någon avmattning på efterfrågan inom den försäkringsfinansierade vården. En ny tolkning av moms inom sjukvård blev en realitet under förra året och flera åtgärder är på gång för att minska effekterna av detta.

Det kommande året blir spännande och utmanande där digitaliseringen fortsätter liksom en allt starkare fokusering på prevention och hälsa. Vi ser också ett allt tydligare konsumentbeteende kring hur man vill få sina behov av sjukvård tillgodo. Vi står starka och beredda att ta oss an de utmaningar som ligger framför oss. [»](#)





## FÖRSÄKRINGSMOTTAGNINGEN

Försäkringsmottagningen Sophiahemmet har avtal med de flesta försäkringsbolag och tar hand om patienter med både arbetsgivar- och egenfinansierade sjukvårdsförsäkringar.

Patienterna garanteras hög tillgänglighet med tid till läkare eller sjuksköterska inom två dagar. Den stora efterfrågan möts av specialistläkare inom allmänmedicin, endokrinologi, reumatologi och psykiatri samt erfarna sjuksköterskor.

”Under 2018 utvecklades våra integrerade digitala vårdtjänster för att öka patientmedverkan och skapa effektivare processer i vården. Utöver vår välfungerande diabetesmottagning öppnades en sjuksköterskemottagning för blodtryckspatienter.”

Maarit Korkeila Lidén  
Verksamhetschef



### FAKTA 2018

Läkare varav medeltal tjänster	20 9
Läkarbesök	17 623
Sjuksköterskebesök*	779
Telefonrådgivning mm	14 741
Hälsokontroller	1243

### PRIVATA SJUKVÅRDSFÖRÄKRINGAR I SVERIGE

2018 (ca) 650 000

\* exklusive hälsokontroller



## HUSLÄKARMOTTAGNINGEN

Husläkarmottagningen Sophiahemmet har totalt ca 12 300 patienter knutna till sig. Vem som helst kan lista sig här och de inskrivna kommer både från det växande närområdet men även från övriga länet. Att kunna bli remitterad till Sophiahemmets specialister ser många som en stor fördel.

Utöver planerade läkarbesök har patienterna tillgång till jourmottagning, hemsjukvård, kurator eller KBT-terapeut. Här kan man besöka diabetes- eller astma/KOL-mottagningen samt vaccinera sig.

”Under 2018 fortsatte arbetet med att utveckla en modern mottagning med integrerade digitala lösningar till förmån för personliga möten. Vi påbörjade även ett viktigt arbete för att förbättra vår tillgänglighet.”

Hilmar Gerber  
Verksamhetschef



### FAKTA 201X

Listade patienter (genomsnitt under året)	11 900
Läkare varav medeltal tjänster	10 9,3
Läkarbesök*	19 509
Sjuksköterskebesök	5 579
Sjuksköterskebesök i hemsjukvård	3 501

### FAKTA ÄLDREMOTTAGNINGEN

235 listade patienter varav 40 patienter i hemsjukvården. En geriatriker, en mottagningssköterska och tre sjuksköterskor som jobbar i hemsjukvården.

\* inklusive wارانbesök



## HÄLSOCENTRALEN

Hälsocentralen grundades för cirka 40 år sedan. 2018 övergick verksamheten till att bli helt privat finansierad. Arbetet med hälsoundersökningar och sjukvårdsbesök för både företagsanslutna och privatpersoner bygger på en unik kontinuitet, där patienterna regelbundet återkommer till samma läkare.

Med en helhetssyn som grund bedrivs förebyggande sjukvård med möjlighet att utredas och behandlas för skilda sjukdomar. Många av de drygt 16 000 patienterna har varit anslutna i 20-30 år och återkommer.

”Under 2018 uppnådde vi resursbalans vilket innebär att vi nu levererar våra tjänster utan fördröjning samt erbjuder 24-timmars blodtrycksmätning.”

Madeleine Lempke  
Verksamhetschef



### HÄLSOCENTRALEN 2018

Läkare	11
varav medeltal tjänster	6,1
Läkarbesök	11 645
Sjuksköterskebesök	10 926
Hälsoundersökningar	8 728
Anslutna företag	703
Patienter via företag	13 460

### VILL DU VETA MER OM T EX VAD SOM INGÅR I HÄLSOUNDERSÖKNINGEN?

läs mer på vår hemsida:  
[www.sophiahemmet.se/hc](http://www.sophiahemmet.se/hc)



## OPERATION OCH VÅRD

På Sophiahemmets operationsavdelning genomförs årligen cirka 7000 operationer, bland annat med hjälp av robotassisterad kirurgi. Ingreppen sker i någon av de sju högteknologiska operationssalarna som ligger i nära anslutning till vårdavdelningen som även tar emot patienter från övriga operationsavdelningar på Sophiahemmet. Här står patienten i absolut fokus och erbjuds en omvårdnad av högsta klass. De som opereras och vårdas här är landstingspatienter som remitterats till de specialistcenter på Sophiahemmet som är auktoriserade för vårdval, patienter med privat sjukvårdsförsäkring eller patienter som betalar för operationen själva.

”Under 2018 infördes journalsystemet Take Care för ökad patientsäkerhet och ett nytt digitalt verktyg för att mäta patientupplevd kvalitet. Bästa sättet att utvecklas är genom återkommande patientdialoger.”

Åsa Larsson  
Verksamhetschef



### OPERATION OCH VÅRD 2018

Antal operationer	6 827
varav dagkirurgi	4 082
varav slutenvård	2 745
Vårdplatser	35
Värddygnet	5 173
Medelvårdtid	1,4 DYGN

### OPERERANDE SPECIALITETER:

Allmätkirurgi, bröstkirurgi, fotkirurgi, gynekologi, neurokirurgi, obesitaskirurgi, ortopedi, plastikkirurgi, ryggkirurgi och urologi.



**FACILITY  
MANAGEMENT**

**JONAS HOLMER**

*Chef FAM*

# FAM SKAPAR *förutsättningar*

Första januari 2018 startade Sophiahemmet ett tredje affärsområde, Facility management, eller som vi kallar oss FAM. FAM består av Fastighetsavdelningen, IT-avdelningen samt Service Center med totalt cirka 30 medarbetare. Vår uppgift är skapa förutsättningar för samtliga verksamheter inom Sophiahemmet att nå sina mål: att leverera vård i världsklass samt utbilda och forska för framtidens hälso- och sjukvård.

När Sophiahemmet Sjukhus tar emot sin första patient på morgonen har FAM varit verksamma i ett antal timmar för att göra patientmötet möjligt. Det kan handla om att snöröja tak och gångvägar, se till att det finns operationskläder på plats eller att uppdatera vår IT-miljö med de senaste brandväggarna.

Under arbetsdagen ska till exempel cirka två ton sopor hanteras, telefonväxeln bemannas, post delas ut, 5000 unika e-postadresser ha tillgång till IT-support och en mängd föreläsningar genomförs på högskolan. Dessutom ska ständiga förbättringar och reparationer av lokalerna i våra 15-talet byggnader genomföras med både egen personal och med hjälp av entreprenörer.

När patienter och studenter lämnar Sophiahemmet på eftermiddagen fortsätter FAM med att säkerställa tryggheten genom hantera bevakningen inom området. En rad tester av Sophiahemmets system utförs, till exempel brandlarm, reservkraft och databackuper, för att minimera störningar av övriga verksamheter.

FAM har även en jourverksamhet som är verksam dygnet runt året om i fall något oförutsett, till exempel inbrott eller vattenläckor, skulle inträffa. Vårt mål är dock att verka utan att synas - när vi gör vårt jobb riktigt bra så märks vi inte! 🐾



## GENOMFÖRDA PROJEKT 2018:

- Infört SBA-rondering
- Lanserat nytt personalklädprogram
- Byte av journalsystem på flera kliniker
- Projekt informationssäkerhet och GDPR
- Hyresgästanpassat 1200 kvm till Camp Pro i Lill-Janhuset
- Färdigställt 400 kvm till Mandometerkliniken i Lill-Janshuset
- Uthyrning och hyresgästanpassning av hus G till Arcademy, Art Clinic och Barnsjukhuset Martina
- Uppdaterade mallar för hyresavtal
- Planerat och genomfört ca 50 underhållsprojekt, t ex:
  - Stambyte etapp tre i Hus O
  - Satsning på brand och säkerhet
  - Renovering C-hiss
  - Ny reception Hälsocentralen
  - Tre nya miljörum
  - Nya omklädningsrum hus O
  - Nytt kök Operationsavdelningen
  - Ny entrédörr Hus B
  - Installerat ca tio nya dörröppnare



# HUR SOPHIAHEMMET är organiserat

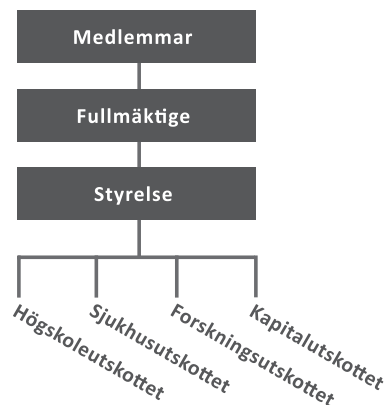
Sophiahemmet är en ideell förening. Föreningen är så organiserad, att föreningsstämman väljer ett fullmäktige bestående av 32 personer. Fullmäktigemötet väljer styrelseledamöter förutom ordförande och ytterligare en ledamot som utnämns i ett särskilt förordnande från Hovstaterna. Dessa två personer ingår också i fullmäktige.

För att bereda frågor till styrelsen och för att kunna delegera vissa specifika uppgifter har fyra styrelseorgan inrättats: styrelsens Högskole-, Sjukhus-, Forsknings- och Kapitalutskott. Arbetet i styrelsens utskott sker efter fastställda instruktioner.

Sophiahemmet, ideell förening (SHIF) är moderorganisation i koncernen.

Utbildningen bedrivs inom ramen för SHIF i Sophiahemmet Högskola (SHH). Uppdragsutbildningen bedrivs genom det helägda dotterbolaget Sophiahemmet Uppdragsutbildning AB (SHUAB) som tillsammans utgör högskolan.

Sjukvården bedrivs genom det helägda dotterbolaget Sophiahemmet AB (SHAB) där verksamheten bedrivs i egen regi eller genom samverkande vårdgivare, som tillsammans utgör Sophiahemmet Sjukhus.



## PERSONALSAMMANSÄTTNING I KONCERNEN SOPHIAHEMMET

	2018	2017
Medelantalet anställda	258	259
Kvinnor	80 %	81 %
Män	20 %	19 %

## REDOVISNING AV KÖNSFÖRDELNING I FÖRETAGSLEDNINGEN

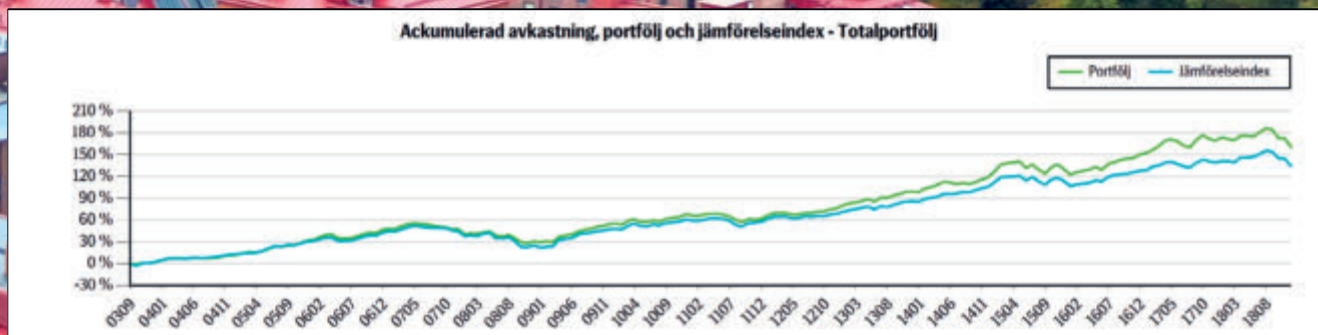
Koncernledning och ledningsgrupper (ledande befattningshavare)		
Kvinnor	64 %	79 %
Män	36 %	21 %
Styrelsen		
Kvinnor	50 %	50 %
Män	50 %	50 %

# KAPITALFÖRVALTNING MED *långsiktigt perspektiv*

Kapitalförvaltningen har hand om cirka en miljard kronor åt ett 20-tal stiftelser som är knutna till eller stödjer Sophiahemmet. Stiftelsernas medel förvaltas i Sophiahemmets Investeringsfond som bildades 2003 i ett samarbete med SEB.

Styrelsens kapitalutskott följer marknadsutvecklingen i nära samarbete med förvaltaren och placeringarna diskuteras med både interna och externa rådgivare. Cirka 35 procent av kapitalet investeras i svenska räntebärande instrument och övriga investeringar sker i aktier eller andra värdepapper. Tanken är att skapa en god långsiktig avkastning till rimlig risk. Allt för en stabil och långsiktig utveckling av kapitalet och för att begränsa förlusterna vid nedgångar.

Kapitalförvaltningen har haft en total utveckling på över 150 procent sedan starten. Denna möjliggör en årlig utdelning på cirka 18-20 miljoner kronor som går till Sophiahemmets egna verksamheter. Pengarna finansierar bland annat mycket av den forskning som sker på Sophiahemmet Högskola men även medicinsk utveckling inom vården. Summan är i stort sett densamma varje år och prognosen tyder på att det finns medel till en beräknad utdelning en lång tid framöver.»



# RESULTAT- OCH BALANSRÄKNING

## KASSAFLÖDESANALYS

RESULTATRÄKNING (TSEK)	2018	2017	BALANSRÄKNING (TSEK)	2018-12-31	2017-12-31
<b>VERKSAMHETSINTÄKTER</b>			<b>TILLGÅNGAR</b>		
Anslag, bidrag och gåvor	112 181	109 164	<b>ANLÄGGNINGSTILLGÅNGAR</b>		
Försäljningsintäkter	316 088	304 616	<b>MATERIELLA ANLÄGGNINGSTILLGÅNGAR</b>		
Övriga intäkter	2 658	50 739	Byggnader	361 052	377 172
<b>SUMMA VERKSAMHETSINTÄKTER</b>	<b>430 927</b>	<b>464 519</b>	Maskiner, inventarier och installationer	199 947	138 294
<b>VERKSAMHETSKOSTNADER</b>			<b>FINANSIELLA ANLÄGGNINGSTILLGÅNGAR</b>	38 164	36 831
Externa kostnader	-185 256	-180 858	<b>SUMMA ANLÄGGNINGSTILLGÅNGAR</b>	<b>599 163</b>	<b>552 297</b>
Personalkostnader	-206 401	-193 351	<b>OMSÄTTNINGSTILLGÅNGAR</b>		
Avskrivningar	-29 232	-29 000	Kortfristiga fordringar	59 451	43 096
<b>SUMMA VERKSAMHETSKOSTNADER</b>	<b>-420 889</b>	<b>-403 209</b>	Kassa och bank	33 183	69 564
<b>VERKSAMHETSRESULTAT</b>	<b>10 038</b>	<b>61 310</b>	<b>SUMMA OMSÄTTNINGSTILLGÅNGAR</b>	<b>92 634</b>	<b>112 660</b>
<b>RESULTAT FRÅN FINANSIELLA INVESTERINGAR</b>			<b>SUMMA TILLGÅNGAR</b>	<b>691 797</b>	<b>664 957</b>
Resultat från värdepapper och fordringar	3 181	4 183	<b>EGET KAPITAL OCH SKULDER (TSEK)</b>		
Räntekostnader och liknande resultatposter	-14 207	-12 253	Eget kapital	250 541	250 235
Summa resultat från finansiella investeringar	-11 026	-8 070	Avsättningar	10 007	11 300
<b>RESULTAT EFTER FINANSIELLA POSTER</b>	<b>-988</b>	<b>53 240</b>	<b>LÅNGFRISTIGA SKULDER</b>		
Skatt	1294	-9 121	Skulder till kreditinstitut	320 350	332 150
<b>ÅRETS RESULTAT</b>	<b>306</b>	<b>44 119</b>	<b>KORTFRISTIGA SKULDER</b>	110 899	71 272
			<b>SUMMA EGET KAPITAL OCH SKULDER</b>	<b>691 797</b>	<b>664 957</b>

KASSAFLÖDESANALYS (TSEK)	2018	2017
Kassaflöde från den löpande verksamheten före förändring av rörelsekapital	27 404	75 224
Kassaflöde från förändringar av rörelsekapital	23 272	-10 880
Kassaflöde från den löpande verksamheten	50 676	64 344
Kassaflöde från investeringsverksamheten	-75 257	-65 444
Kassaflöde från finansieringsverksamheten	-11 800	-8 150
Årets kassaflöde	-36 381	-9 250
Likvida medel vid årets början	69 564	78 814
Likvida medel vid årets slut	33 183	69 564

# KONCERNLEDNING



## PETER SEGER

Vd, koncernchef, sjukhuschef  
Sophiahemmet  
Född 1960  
Anställd sedan 2004



## JOHANNA ADAMI

Rektor  
Sophiahemmet Högskola  
Född 1969  
Anställd sedan 2016



## JONAS HOLMER

Chef FAM  
Sophiahemmet  
Född 1969  
Anställd sedan 2015



## ÅSA LARSSON

Verksamhetschef operation  
och vård, bitr. sjukhuschef  
Sophiahemmet Sjukhus  
Född 1966  
Anställd sedan 1999



## MARINA DYFVERMAN

Kommunikationschef  
Sophiahemmet  
Född 1969  
Anställd sedan 2008



## ANNA-KARIN FALK

HR-chef  
Sophiahemmet  
Född 1966  
Anställd sedan 2013



## FREDRIK HÖEG

Ekonomichef  
Sophiahemmet  
Född 1974  
Anställd sedan 2018



## UNN-BRITT JOHANSSON

Professor, ordförande utbildningsnämnden  
Sophiahemmet Högskola  
Född 1966  
Anställd sedan 2001



## INGELA RÅDESTAD

Professor, ordförande forskningsnämnden  
Sophiahemmet Högskola  
Född 1957  
Anställd sedan 2010



## RAGNAR SETHSON

CIO  
Sophiahemmet  
Född 1970  
Anställd sedan 2007



## MARIE WICKMAN CHANTEREAU

Chefläkare  
Sophiahemmet Sjukhus  
Född 1955  
Anställd sedan 2017

# STYRELSE FÖR SOPHIAHEMMET, IDEELL FÖRENING



**H.K.H. PRINSESSAN SOFIA**

*Hedersordförande*

Född 1984

Utsedd till heders-  
ordförande 2016



**LARS KIHLMSTRÖM  
BURENSTAM LINDER**

*Styrelseordförande*

Född 1957

Invald 2009  
Utsedd till ordförande 2014



**JAN LINDMAN**

*Vice ordförande*

Född 1957

Invald 2010  
Utsedd till vice ordförande  
2011



**LOUISE ANKARCRONA**

Född 1950

Invald 2010



**LI FELLÄNDER-TSAI**

Född 1965

Invald 2015



**MONICA HEDBERG**

Född 1959

Invald 2018



**STEFAN JACOBSON**

Född 1952

Invald 2018



**HANS WIBOM**

Född 1949

Invald 2010



**CECILIA DAUN WENNBORG**

Född 1963

Invald 2011



Sophiahemmet, ideell förening

Box 5605, 114 86 Stockholm

[www.sophiahemmet.se](http://www.sophiahemmet.se)

Besök: Valhallavägen 91

Tel: 08 406 20 00

Årsberättelse 2018

Produktion: Marknadsavdelningen Sophiahemmet

Foto: David Bicho samt bilder från Sophiahemmets arkiv

Tryck : BrandFactory