

ÅRSBERÄTTELSE 2017





INNEHÅLL

ORDFÖRANDEN HAR ORDET	2
ÅRET SOM GÅTT	3
SOPHIAHEMMET HÖGSKOLA	14
TEMA: DIGITALISERING	16
SOPHIAHEMMET SJUKHUS	18
FASTIGHETSFÖRVALTNING	22
KAPITALFÖRVALTNING	23
ORGANISATIONEN SOPHIAHEMMET	24
RESULTAT- OCH BALANSRÄKNING	26
KONCERNLEDNING	27
STYRELSE	28



2017

LARS KIHLESTRÖM BURENSTAM LINDER
ORDFÖRANDE, SOPHIAHEMMET IDEELL FÖRENING:



ORDFÖRANDE HAR ORDET

Med en strategi där resan är målet och ständig utveckling och förnyelse är medlet, skapas den bästa grund för långsiktig framgång. Allt sedan verksamheten etablerades i slutet av 1800-talet har Sophiahemmet utvecklats i takt med tiden. Samtidigt har vi aldrig gjort avkall på vårt grundläggande existensberättigande – att bedriva en kvalificerad sjuksköterskeutbildning och att erbjuda god och tidsenlig vård.

För att hålla kvar denna idé, och från tid till annan anpassa och förfina densamma, krävs hängivna och dedikerade medarbetare. Men det behövs också trygghet, kontinuitet och en finansiellt stark bas att bygga på.

SAMVERKAN

Sophiahemmets verksamhet är på många sätt unik. Att vi bedriver utbildning, forskning och sjukvård, har en stark finansiell bas och äger våra byggnader skapar många möjligheter. Möjligheter som bara kan utnyttjas med en väl fungerande samverkan såväl inom koncernen som med våra vårdgivare och samhället i stort. Vår roll i utvecklingen av svensk sjukvård har alltid varit viktig. Det långvariga samarbetet med Stiftelsen Silviahemmet i att utbilda undersköterskor och sjuksköterskor i demensvård, vårt nya samarbete med Novare och Wallenbergstiftelserna kring utbildning av utlandsfödda läkare är två exempel på samverkan inom utbildningsverksamheten. Utvecklingsprojekt kring Äldremottagningen och Husläkarmottagningen inom koncernen och med utomstående aktörer där vi i samverkan med högskolan visar hur omhändertagandet i primärvården

av våra mest sjuka äldre bör gå till är ett annat. Samverkan med våra vårdgivare kring digitala stöd och infrastruktur är ytterligare områden där vi blir starkare tillsammans. Allt för att utveckla och förbättra vården för patienterna såväl inom Sophiahemmet som sjukvården i stort.

DIGITALISERING

Utvecklingen inom den digitala världen går med en rasande fart. Bara det senaste året har vi till exempel sett hur nätläkarvård ökat i en omfattning som ingen förutspådde för några år sedan. Tekniken kring artificiell intelligens, AI, möjliggör dessutom helt nya sätt att bedriva sjukvård och utbildning framöver. För Sophiahemmet är det viktigt att vi finns med i denna utveckling och att vi tar vara på de möjligheter som ges. Vi skall noga överväga var dessa nya tjänster kan vara värdeskapande mätt i produktivitet, effektivitet och kundnytta just för Sophiahemmets verksamheter. En viktig del i styrelsens strategiarbete är att följa denna utveckling noga, samt uppmuntra ledningen att avväga införandet av digitala tjänster som ett komplement till de traditionella analoga.

KVALITET

En av Sophiahemmets viktigaste uppgifter är dock att säkerställa en fortsatt hög kvalitet, något som vårt varumärke står för. Jag kommer därför, tillsammans med styrelsen och ledningen, fortsatt verka för att Sophiahemmet har en lika bra utveckling framöver som vi haft hittills. En god sjukvård behövs i alla tider och i takt med tiden. ■



FRAMTIDENS HÄLSO- OCH SJUKVÅRD STAVAS UTVECKLING!

**FÖLJ MED PÅ VÅR
TIDSRESA UNDER 2017:**





15 MILJONER TILL FORSKNING

Den 25 januari delade Sophiahemmet, ideell förening ut drygt 11 miljoner till forskningen vid Sophiahemmet Högskola som finansierar delar av doktorandernas löner samt lärarnas forskningstid. 1,8 miljoner kronor gick till att stötta den kliniska forskningen och kvalitetsutvecklingen som bedrivs på Sophiahemmet. 700 000 kronor delades ut i form av stipendier till doktorander och seniora forskare och 1,5 miljoner kronor avsattes till drift och utrustning av Sophiahemmets forskningslaboratorium. ■



25 JANUARI

26 JANUARI

I . I

2017



NYTT DELTAGARREKORD PÅ JOBBTORGET

Under året arrangerade Sophiahemmet Högskola två så kallade Jobbtorg där sjuksköterskestudenterna får möjlighet att träffa potentiella arbetsgivare. Intresset var rekordstort.

Med en arbetsmarknad där vårdarbetsgivare skriker efter arbetskraft kan sjuksköterskor mer eller mindre välja och vraka bland jobben. Förr var situationen den omvända.

– Om de slår ner på varje krav jag ställer så är det inte en attraktiv arbetsplats för mig, säger Tove Weiderstål som

går sista terminen på Sophiahemmet Högskola.

Hon besöker Sophiahemmet Högskolas Jobbtorg för att träffa blivande arbetsgivare och fråga om sådant som inte riktigt går att prata om vid till exempel en jobbintervju.

– Det är lite mer avslappnat och jag kan fråga hur de ser på löner, förmåner och arbetsvillkor i övrigt. I Stockholmsområdet finns så otroligt många aktörer, det är som en djungel, så det kan vara svårt att veta vart jag ska ta vägen när jag är färdigutbildad, säger Tove.

Jobbtorget är en minimässa som ger studenter och aktörer inom vårdsektorn en chans att träffas. Intresset för höstens

EN ORGANISATION FÖR FRAMTIDEN

Den 30 januari genomförde Sophiahemmet Högskola en omfattande omorganisation. Två nya institutioner ersatte den tidigare indelningen som utgick från olika utbildningsnivåer.

– Förändringen var nödvändig för att vi ska kunna fortsätta vår utveckling och vara en modern, attraktiv högskola med forskningsanknuten utbildning. Det var också en av förutsättningarna för att vi skulle få examensrätt på forskarnivå, säger rektor Johanna Adami.

De nya institutionerna heter Institutionen för Omvårdnadsvetenskap – med Cecilia Håkanson som prefekt och chef och Institutionen för Hälsofrämjande vetenskap med Susanne Georgsson som prefekt och chef.

– Det blev en jättebra sammansättning tycker jag med en barnmorska och en specialistsjuksköterska som båda har gedigen forskarkompetens, säger Johanna Adami. ■



30 JANUARI



LILL-JANSHUSET ÅTER I VÅRDENS TJÄNST

Efter en omfattande renovering där totalt 3 500 kvadratmeter byggdes om kunde hela Lill-Janshuset intas av olika vårdgivare. Den 24 februari invigdes Ryggkirurgiskt Centrum i toppmoderna lokaler med 22 vårdplatser, behandlingsrum för läkare och sjukgymnaster samt eget rehabgym. Under våren slog även Neurocampus upp portarna för sina patienter i Lill-Janshuset. Utöver Café Sophie-Ro och delar av högskolans undervisningslokaler är sedan tidigare även Barnsjukhuset Martina och Camp Scandinavia inflyttade. ■

24 FEBRUARI

event var rekordstort. Jakten på sjuksköterskor kan jämföras med jakten på civilingenjörer där arbetsgivarna försöker locka till sig studenterna genom att komma direkt till dem på högskolorna.

– Ja, det kan jag hålla med om. Vi vill tidigt ha kontakt med framtida medarbetare, säger Linda Holm, rekryteringspartner på Karolinska Universitetssjukhuset.

Sjuksköterskor utbildade på Sophiahemmet är eftertraktade och arbetsgivarna återkommer flera år i rad på det populära Jobbtorget. Här har de chans att berätta mer om vilka möjligheter som finns hos dem.

– Studenterna kan få upp ögonen för sådant de inte visste innan, som att de kan komma och hospitera under en dag innan de söker anställning, säger Linda Holm.

Vid Jobbtorget deltar även Vårdförbundet som presenterar sig och talar om vad de kan erbjuda för hjälp när det är dags för anställning.

– Vi tipsar om vad studenterna ska tänka på i samband med att de söker jobb, som exempelvis anställningsintervjun, förhandling om lön och vikten av bra arbetsmiljö och villkor, säger Anna Larsen på Vårdförbundet.

Som nyexaminerad sjuksköterska är det extra viktigt att det finns ett bra introduktionsprogram. Både för att lära sig rutiner och för att komma in i rollen som sjuksköterska.

– Bristen på sjuksköterskor är stor och många slutar på grund av för hög arbetsbelastning. Det medför en ytterligare försämrad situation för dem som blir kvar och nyexaminerade sjuksköterskor riskerar att belastas med för stort ansvar för tidigt. Arbetsgivarna har därför en stor utmaning i att locka till sig och behålla personal, säger Anna Larsen. ■

22 000 GENOMFÖRDA OPERATIONER

Varje år genomförs totalt cirka 22 000 operationer på Sophiahemmet Sjukhus, så även under 2017. Den övervägande delen är polikliniska operationer där patienten går hem samma dag. Men Sophiahemmets egen operationsavdelning liksom Ultragyn och Ryggkirurgiskt centrum utför också slutenvårdsoperationer, vilket gör att antalet patienter även ökar på vårdavdelningarna. Sophiahemmet hjälper också akutsjukhusen i Stockholm med operationskapacitet och bidrar på så sätt till att minska värdköerna i landet. ■



FORSKARUTBILDNINGENS ENTREPRENÖR

När Ingela Rådestad kom till Sophiahemmet Högskola för åtta år sedan ville hon utveckla forskningen och bidra till att högskolan skulle få examinera egna doktorander. Och så har det också blivit.

Arbetet med att utveckla en högskola kan självklart aldrig bockas av som klart. För Sophiahemmet Högskolas del fortsätter arbetet med att skapa en forskningsanknuten grundutbildning och att bygga en forskningsorganisation med kvalitet och nytänkande.

Som ordförande i Forskningsnämnden och dekan, har Ingela Rådestad ett stort ansvar för forskningsverksamheten på högskolan. Parallellt fortsätter hon sin egen forskningslinje som handlar om hur man kan minska andelen barn som dör i slutet av graviditeten.

Just nu genomför hon, med stöd av Vetenskapsrådet, en stor studie som undersöker en metod

som gravida kan använda för att lära känna sitt ofödda barns rörelsemönster. Med ökad kunskap vet kvinnorna när de ska söka vård om fosterrörelserna minskar eller blir svagare. Ingela värnar om dem som mister sitt barn i samband med födelsen. För dem har hon utvecklat ett hjälpmedel som kan hålla det döda barnet nedkyllt. På så sätt får familjen den tid de behöver för att ta farväl på ett värdigt sätt. Hennes engagemang i frågan är starkt. Inte minst eftersom hon själv har mist ett barn strax innan födelsen.

– När det hände hade jag nyligen avslutat min sjuksköterskeutbildning och drömde om att bli barnmorska. Men när jag förlorade mitt barn kändes det som ett omöjligt yrkesval. Det är svårt att möta nyblivna föräldrars glädje när man sörjer ett barn. Det var först efter mitt andra barns födelse som jag kände mig redo att börja utbildningen.

Under många år arbetade Ingela som barnmorska, samtidigt försökte hon formulera för sig själv vad som hänt i samband med det första barnets födelse. Det resulterade i en bok som fick stor uppmärksamhet. De intervjuer hon gjorde med andra föräldrar som mist barn när boken skrevs, ledde till nya frågor som kunde studeras vetenskapligt. 1998 disputerade hon på Karolinska Institutet. Sophiahemmet Högskola har länge varit ett viktigt centrum för utbildning av sjuksköterskor, under de senaste åren har också forskningen fått en starkare ställning. Inriktningen har varit och kommer att vara att arbeta klinknära och utgå från de frågor som ställs där. Ett naturligt nästa steg blir då att ta fram den kunskap som krävs för att utveckla vården.

– Redan när jag tillträdde min tjänst som professor fanns



tankar om att vi skulle söka examensrätt för forskningsutbildning. Under senare år har det arbetet varit intensivt och jag kan som projektledare konstatera att det finns hög kompetens och ett starkt engagemang bland medarbetarna. Det har varit en förutsättning för att vi nu kan examinera doktorer. Vi har också känt ett stort stöd från ideella föreningens styrelse, de satsningar som gjorts på forskningsverksamheten har nu burit frukt, avslutar Ingela.

6 APRIL



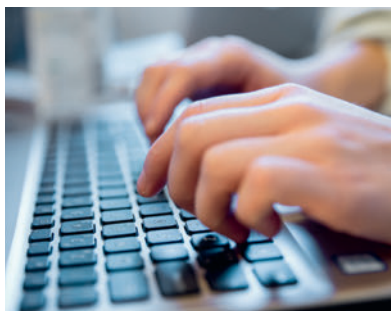
EXAMENSRRÄTT PÅ FORSKARNIVÅ

Den 6 april fick Sophiahemmet Högskola examensrätt för forskarutbildning inom området Människan i sjukdom, vård och hälsa. Högskolan har därmed möjlighet att examinera på den högsta akademiska nivån – doktorsexamen. ■

10 MAJ

NYTT JOURNALSYSTEM PÅ HÄLSOCENTRALEN

Den 10 maj bytte Hälsocentralen Sophiahemmet journalsystem till Take Care. Tidigare har Husläkarmottagningen Sophiahemmet bytt system och under hösten 2018 var det även operations och vårdavdelningarnas tur. Att byta journalsystem är ett viktigt led i utvecklingsarbetet inom förebyggande hälsa samt för vård och behandling av patienterna. Det är även ett tillfälle att se över rutiner för att effektivisera arbetet – något som kommer kunder och patienter till del. ■



31 MAJ



SOPHIAHEMMET TACKAR

Den 31 maj genomfördes den så kallade Sophiafesten då H.K.H. Prinsessan Sofia delade ut ett förtjänsttecken till Sophiasystrar som varit verksamma i 25 år som sjuksköterskor, studietiden inkluderad. Ett tillfälle för skolans alumner att under festliga former få träffas, utbyta erfarenheter och upplevelser. ■

FLER SÖKANDE TILL SOPHIAHEMMET HÖGSKOLA

Statistik från Universitets- och högskolerådet visar att Sophiahemmet Högskola ökade antalet sökande med tre procent under 2017 jämfört med tidigare. För att locka intresserade sökande till sjuksköterskeprogrammet hålls årligen två så kallade Öppet hus där nyfikna besökare får möjlighet att träffa studievägledare, lärare och studenter. De berättar om utbildningens studentcentrerade, pedagogiska arbetssätt, praktikplaceringar och fördelen med närheten till Sophiahemmet Sjukhus. ■



1 JUNI



TOPPBETYG TILL HÖGSKOLAN

Sophiahemmet Högskola fick toppbetyg i Vårdförbundets VFU-rapport när 700 studenter rankade sin verksamhetsförlagda utbildning. Därmed tog högskolan ett rejält kliv upp från en sextonde till en fjärde plats i rankinglistan av 25 universitet och högskolor. 2017 var det andra året i rad som Vårdförbundet Student bad 700 studenter som läser till sjuksköterska, biomedicinsk analytiker och röntgensjuksköterska att ranka den verksamhetsförlagda utbildningen. ■

12 JUNI

9 JUNI



EXAMENSHÖGTIDEN I BLÅ HALLEN

Den 9 juni berikades värden med 200 sjuksköterskor och specialistsjuksköterskor som examinerades i Blå hallen i Stockholms stadshus. Dessutom examinerades de första studenterna från programmet Master of Science in Nursing Palliative Care. ■

KLÄDKOD I TAKT MED TIDEN

I samband med examenshögtiden uppdaterade Sophiahemmet Högskola och förtydligade klädkoden: kavaj. Det innebär att studenterna kan bära kostym, elegant kjol, klänning eller byxor och topp. Sophiasystrens högtidsdräkt är förstås också, precis som tidigare, helt rätt vid ett detta tillfälle. Uppdateringen av klädkoden är ett sätt att fortsätta vara *i takt med tiden*. ■





NERGÅRDH POSITIV TILL ÄLDREMOTTAGNINGEN

Den 7 september besökte primärvårdsutredaren Anna Nergårdh Äldremottagningen vid Husläkarmottagningen Sophiahemmet. Vid detta tillfälle uttryckte hon samma sak som även utredaren Göran Stiernstedt gjort tidigare, nämligen att verksamheten ligger i primärvårdens framkant.

– Det är alltid intressant att ta del av goda exempel och Äldremottagningen är definitivt ett sådant. Detta eftersom man så tydligt har utvecklat verksamheten utifrån patientens specifika behov, sa Anna Nergårdh vid sitt besök. ■

7 SEPTEMBER

KURSSTART FÖR NYANLÄNDA LÄKARE

Den 19 september var det kursstart för andra omgången av Introduktionsutbildning i svensk hälso- och sjukvård. En skräddarsydd intensivutbildning för 34 nyanlända läkare från 24 länder i syfte att korta tiden för dessa att få sin utländska läkarlegitimation godkänd för arbete i Sverige. ■



19 SEPTEMBER

15 SEPTEMBER



FÖRSTA MEDARBETARDAGEN FÖR KONCERNEN PÅ KUNGLIGA MUSIKHÖGSKOLAN

Med temat *Vi är Sophiahemmet* samlades medarbetare från både sjukhus och högskola för första gången i en gemensam medarbetardag.

– Syftet var att samla alla för att visa hur mycket vi har gemensamt oavsett om man arbetar med patienter eller studenter. Förhoppningen var att dagen skulle leda till ett ökat engagemang, en större samhörighet och stolthet över allt det Sophiahemmet bidrar till genom sjukvård, utbildning och forskning,



säger Sophiahemmets HR-chef Anna-Karin Falk. Under dagen hölls panelsamtal med representanter från olika verksamheter som presenterade hur de arbetar med exempelvis hälsa, hållbarhet, kvalitet, patientsäkerhet, likabehandling och digitalisering.

– Det visar på den bredd vi har. Att samla alla våra medarbetare i en och samma lokal ger en insikt och upplevelse om att vi tillsammans bidrar till vårdens utveckling på olika sätt, säger Anna-Karin Falk.

VÅRDGIVARE BIDRAR TILL SVENSK LÄKARDRÖM



Vårdgivare på Sophiahemmet tog under hösten återigen emot studenter som gick *Introduktion till svensk hälso- och sjukvård* för nyanlända läkare. En insats som ger mycket tillbaka.

Kulturutbyten, lagstiftning, föreläsningar, praktiska uppgifter, många prov och auskultation. Sophiahemmet Högskola bjuder för andra året i rad på ett fullspäckat schema som ska hjälpa nyanlända läkare att ta sig in i den svenska sjukvården och bidra med sin kompetens.

Med vägledning av Helena Lundin, medicinskt ledningsansvarig anestesilog, har kursdeltagarna fått möjlighet att praktisera på operationsavdelningen på Sophiahemmet. Hon betonar värdet för studenterna att komma ut i vården och observera.

– De får närvara i hela flödet på operationsavdelningen. För oss är det intressant och spännande att möta engagerade läkare från andra länder. Vi visar och berättar om oss, men är också nyfikna på deras erfarenheter från hemländerna och förväntningarna på läkaryrket i Sverige, säger Helena Lundin.

Hon berättar att deltagarna ställer många frågor, vilket hon tycker är positivt.

– Vi talar om hur vi arbetar som läkare och om hur vi samarbetar med de andra yrkesgrupperna på avdelningen. De iakttar och många blir förvånade över hur självständigt till exempel sjuksköterskorna arbetar.

Den egyptiska läkaren Mohamed Mohamed deltog förra hösten i kursen *Introduktion till svensk hälso- och sjukvård* och ingår nu i kursledningen. Han flyttade till Sverige i februari för snart två år sedan och vet vilka

utmaningar som väntar nyanlända läkare.

– Det saknas tydlig och samlad information om det svenska sjukvårdssystemet som nyanlända läkare kan ta del av.

Uppföljningen och lagarbetet mellan självständiga arbetsgrupper inom svensk sjukvård var helt nytt för honom när han gjorde sin auskultation på Capio Arthro Clinic förra året.

– I år har vi stor mångfald bland studenterna, olika åldrar, olika länder, olika specialiteter. Den yngsta är 26, den äldsta 50 plus. Vi har kirurger, pediatriker, psykiatriker, gynekologer, ögonläkare, radiologer... jag kommer inte ihåg allt men vi skulle kunna bemanna ett helt sjukhus med denna samlade kompetens, säger Mohamed Mohamed.

Helena Lundin betonar värdet för studenterna av att få komma ut i vården och observera.

– De har en lång resa med kurser, prov och tjänstgöring innan de är klara för läkararbete i Sverige. Besök och auskultation under den teoretiska utbildningen underlättar för läkaren och vården när det sedan är dags för den kliniska tjänstgöringen, säger hon.

Utmaningarna till trots går arbetet framåt med många kunskapsutbyten, även på ett mer medmänskligt plan. Hilmar Gerber, verksamhetschef på Husläkarmottagningen Sophiahemmet, säger att läkarna som träffar studenterna får minst lika stor kunskap.

– Många av mina kollegor säger att det här är oerhört givande. Det känns värdefullt att få in de här personerna med hög kompetens i systemet. De ska inte sitta på en förläggning utan ha något vettigt att göra, säger han. ■

NÄSSKÖLJ BÄTTRE ÄN TAMPONAD

Det är bättre att minska blödningar och smärta efter näsoperationer med hjälp av ljummet vatten än med tamponad. Det visar forskning som genomförts av Öron-näs-halskliniken vid Sophiahemmet tillsammans med forskningslaboratoriet och som offentliggjordes i augusti. Forskning som förhoppningsvis kan hjälpa fler patienter till en bättre vårdupplevelse. Forskningslaboratoriet har fler gemensamma projekt med ett antal olika vårdgivare på Sophiahemmet. ■



AUGUSTI



NYA FORSKNINGRESULTAT OM SÖMN

Under hösten kom högskoleadjunkt Linda Gellerstedt, som skriver sin doktorsavhandling vid Sophiahemmet Högskola, med nya forskningsresultat som visar att patienters sömnkvalitet är viktigare än kvantiteten. Det är alltså viktigare hur vi upplever vår nattsömn – inte hur länge vi sover. Hennes avhandling om hur patienter inom akutsjukvården sover blir färdig under våren 2019. ■

15 OKTOBER

26 SEPTEMBER

NYA ISO-STANDARDER OCH NY HÅLLBARHETSPOLICY VID OMCERTIFIERING

Tidigt under hösten certifierades Sophiahemmet om enligt de nya ISO-standarderna för kvalitet och miljö. Som ett led i det arbetet togs även en ny hållbarhetspolicy fram.

Omcertifieringen gäller de nya standarderna ISO 9001:2015 och ISO 14001:2015. Den stora skillnaden är att grundstrukturen i standarderna numera är densamma både för kvalitet och miljö.

– Tidigare arbetade vi i två separata ledningssystem med olika krav, nu kan vi integrera miljö och kvalitet på ett helt annat sätt än tidigare, säger Caroline Lagerman, kvalitetsutvecklare.

För Sophiahemmet är hälsa och hållbar utveckling både en självklarhet och en förutsättning. Det handlar om ett gemensamt ansvar och en långsiktig global utveckling, där Sophiahemmet som sjukhus och högskola har en särskild roll. Som ett led i kvalitets- och miljöarbetet har Sophiahemmet därför

tagit fram en hållbarhetspolicy med fyra perspektiv. Dessa ligger sedan till grund för de hållbarhetsmål som ska genomföra hela verksamheten och engagera alla.



Intertek

–Vi ska arbeta patientsäkert, hälsofrämjande, klimat- och resurseffektivt och integrera hållbarhetsfrågor i forskning och utbildning, sammanfattar Caroline. Under våren presenterade kvalitetsavdelningen en intressentkartläggning som

genomfördes under året.

–Det är viktigt att vi vet vilka våra intressenter är och vilka behov och förväntningar de har. Det ställs i dag högre krav på en organisation att ha en dialog med sina intressenter, till exempel kunder och leverantörer, om deras miljöpåverkan.

I nästa steg har Sophiahemmets alla verksamheter – med stöd av kvalitetsombud, miljöombud och internrevisorer – gått igenom sina olika processer för att identifiera risker, men också för att se nya möjligheter.

– Kvalitet och hållbarhet är viktiga frågor för oss eftersom det handlar om patientsäkerhet. Det är glädjande att med säkerhet kunna möta de krav och förväntningar som finns och att arbeta på ett bra sätt som alla är nöjda med, säger Anna Nilsson, sjuksköterska och miljöombud på Hälsocentralen och en av Sophiahemmets internrevisorer. ■



INGVINGNING AV NY PEDAGOGISK LÄRMILJÖ

Den 23 oktober invigde högskolan sina nyrenoverade, moderna lokaler i Lill-Janshuset, inredda för ett helt nytt mobilt och högteknologiskt lärande. Tack vare de nya lokalerna har nu studenterna möjlighet till ett mer kreativt sätt att studera. Även lärarna har fått helt nya förutsättningar att bedriva undervisning. ■

23 OKTOBER

240 ROBOTOPERATIONER MED DA VINCI

Under 2017 genomfördes 240 robotassisterade prostata- och njuroperationer med Da Vinci-roboten som finns på Sophiahemmet operationsavdelning. En ansenlig mängd operationer som är viktig för att kirurgerna ska uppehålla och utveckla sin färdighet – något som spelar stor roll för resultat och patient. Två specialistutbildade sjuksköterskor har alternat vid dessa operationer. Sjuksköterskorna har vidareutbildning inom robotkirurgi och titulerar sig som RNFA – registered nurse first assistant. ■



HÖGTEKNOLOGISKT LÄRANDE FÖR BÄTTRE RESULTAT

Smarta tekniska lösningar, specialdesignad inredning, möbler och helhetstänk gör undervisningen mer interaktiv och inspirerande i Lill-Janshuset.

– Det här kommer att bli en plats där man vill vara, där det är roligt att studera. Det är ett jättesyft, säger Hedvig Palocci som går tredje året på sjuksköterskeprogrammet.

Studierektor Louise Eulau har suttit med i den arbetsgrupp av lärare, tekniker, designer och studentombud som tillsammans kommit fram till vilka behov som behöver uppfyllas i lokalerna. Både rent tekniskt men också vad gäller den fysiska miljön.

– Det är viktigt att en sån här lösning blir flexibel eftersom undervisningen pågår interaktivt hela tiden, inte bara lite då och då, säger hon.

Projektet initierades eftersom lärarna kände att de ville följa med i den absolut senaste utvecklingen inom pedagogik. Bakom inredningskonceptet finns tankar kring ständig anpassning och rörelse som bygger på en virtuell undervisningsteknik. Bland annat har arkitekten valt skrivbordsmoduler på hjul som gör det möjligt att enkelt möblera om, så miljön snabbt kan anpassas till utbildningssituationen och tekniken. Till exempel från lärarledda moment till arbete i grupp.

Även färgerna i lokalerna är noga genomtänkta. De blå väggarna och textilierna i det största utbildningsrummet framhäver naturliga hudtoner vid digitalt arbete. De följs av ett hav av blå mönster i stolar och mattor som både ger en harmonisk och stimulerande miljö att arbeta i. Tekniken i lokalerna är den allra senaste.

– Den tillför helt nya pedagogiska möjligheter, säger Joakim Lehnström, IT-strateg på Sophiahemmet Högskola.

Runt om i lokalerna finns storbildskärmar med touchscreen som gör det möjligt att arbeta interaktivt direkt på skärmen. Det går även att använda utsnitt ur en film genom att pausa och zooma in i bild. Man kan skriva och rita, sudda och flytta runt bilder.

– Allt går att dela digitalt och det går till och med att vara interaktiv även om man inte är på plats. Lektionerna kan spelas in och delas eller streamas. Studenterna har möjlighet att koppla upp sina datorer mot den digitala miljön och interagera på helt andra sätt än tidigare, vilket kan leda till bättre resultat, mer delaktiga studenter med bättre chans att uppfylla sina mål, avslutar Joakim Lehnström. ■

GRUPPTRÄFFAR PÅ HUSLÄKARMOTTAGNINGEN

Husläkarmottagningen vill ständigt vara i framkant och ge patienterna den bästa vården. Ett sätt har att på prov erbjuda videosamtal med läkare. Ett annat att arrangera gruppträffar för de äldre patienterna med föreläsningar och teman som kan vara värdefulla.

En kvart före utsatt tid är det fullt i Sophiahemmets Oscarsal. Det är dags för Husläkarmottagningens första gruppträff för äldre – och intresset är stort.

– Att få ta del av sådan här kunskap tillsammans med andra känns värdefullt, säger Birgitta Åskag, en av de många åhörarna.

Äldremottagningen vid Husläkarmottagningen Sophiahemmet anordnar under hösten tematräffar för äldre över 75 år som är i behov av geriatrisk vård. På träffarna tas aktuella och intressanta ämnen upp och de bjuder också på en social samvaro med fika. Stämningen är hög, och det sorlar förväntansfullt.

Geriatricken Karin Kjellström Hedskog och några av mottagningens distriktssköterskor småpratar med besökarna. Efter en stund inleder de med en kort presentation och uppmanar deltagarna att komma med egna förslag på kommande föreläsningssämen.

Därefter är det dags för Mats Halldin, ST-läkare i allmänmedicin, också han på mottagningen, att berätta om vilken stor betydelse våra levnadsvanor har för hjärt-kärlhälsan. Mats, som tidigare jobbat på Livsstilmottagningen på Karolinska Universitetssjukhuset i Solna, fångar publiken från första stund.

– Jag brinner för livsstilsförändringar, eftersom jag vet att det påverkar oss i allra högsta grad. Men det kan också vara förvirrande och vi omges av motsägelsefulla tips. Vem ska man tro på egentligen, säger Mats Halldin, och visar en bild på en rad löpsedlar, med braskande rubriker om hur vi kan *rasa i vikt* genom att äta eller göra olika saker.

Nej, det är inte lätt. Samtidigt är det just lätt som det är, visar det sig efter en stund. Vi behöver ju inte skriva om hela tillvaron, det kan nämligen räcka med en del mindre justeringar för att vår hjärt-kärlhälsa ska



påverkas till det bättre. Det räcker till exempel med en 30-minuters promenad om dagen.

– Fysisk aktivitet är otroligt viktigt. Jag skulle vilja säga att det är världens bästa medicin. Se här, uppmanar Mats Halldin, och illustrerar hur fysisk aktivitet påverkar allt från humöret till övervikt och benskörhet.

– Visst vet vi redan att medelhavskost och fysisk aktivitet är viktigt för hälsan, men det är ändå bra att påminnas om det konstaterar några av deltagarna.

Men varken Mats Halldin eller de övriga i teamet på Äldremottagningen vill vara för hårda. Det är viktigt att njuta och umgås också. Därför är träffens andra hälft vikt åt samtal över en god fikabuffé.

– Nu när du har pratat om övervikt och vikten av att äta medelhavskost, vill vi gärna bjuda på lite kaffe och kaka också, säger Karin Kjellström Hedskog, och håller upp ett rågat kakfat.

– Bra. För det sista jag vill ge är dåligt samvete, sammanfattar Mats Halldin raskt.

Under hösten genomfördes ytterligare två gruppträffar. Därefter kom Lennart Lundquist (på bilden ovan) och berättade om kommunal satsning på välfärdsteknik och de digitala möjligheter och hjälpmedel som finns för husläkarmottagningens äldre patienter. ■

PARTNERSKAP MED SILVER LIFE

Under året gick Sophiahemmet in i ett partnerskap med Silver Life. Tillsammans har de tagit fram ett boendekoncept som ska ge äldre tillgång till aktiviteter och kontinuitet i vården. Tanken är att kunna ge äldre möjligheten att åldras med glädjen och tryggheten i behåll – utan att de ska vara ensamma. Med utgångspunkt från ett helt nytt koncept byggs ett antal *Silver Life-boenden* (i första hand i Nacka och Upplands Väsby). Sophiahemmets roll blir att bistå med sitt värdutbud till de boende. ■



30 NOVEMBER

29 NOVEMBER

NYA STUDENTER VID SACO-MÄSSAN

I slutet av november deltog Sophiahemmet Högskola i den årliga SACO-mässan i Stockholm som gästades av uppåt 20 000 gymnasieungdomar. I montererna fanns både lärare från sjuksköterske- och barnmorskeprogrammet och studenter. I dagarna tre informerade de om hur det är att arbeta som och studera till sjuksköterska och inspirerade besökarna att söka till högskolans sjuksköterskeutbildning. ■



13 DECEMBER



NYGAMMAL TRADITION

Att anpassa sig till samtiden och organisationens behov var ett av argumenten när julottan byttes mot det utvidgade Luciafrandet för Sophiahemmets medarbetare för några år sedan. Det ursprungliga luciafrandet på vårdavdelningarna kompletterades då med morgonens aktivitet för medarbetarna i kapellet. Sedan dess är det en uppskattad tradition som firar in julen och påminner om att detta året snart är till ända – och ett nytt i antågande. ■

31.12
2017



SOPHIAHEMMET HÖGSKOLA

	2017	2016	ANTAL AVLAGDA EXAMINA 2017	2017	2016
Antal helårsstudenter (reguljär högskoleutbildning)	663	642	Sjuksköterskeexamen	134	123
varav grundnivå (sjuksköterskeprogrammet)	513	485	Kandidatexamen	146	159
varav avancerad nivå (specialistsjuksköterskeprogram)	150	157	Specialistsjuksköterskeexamen	95	98
			Magisterexamen	113	123
Antal helårsstudenter (uppdragsutbildning)	105	101	Barnmorskeexamen	24	17
varav grundnivå	59	53			
varav avancerad nivå	47	48			



ETT HISTORISKT ÅR FÖR HÖGSKOLAN



I januari startade högskolan en ny ändamålsenlig organisation för att möta de tydliga kraven som ställs på oss. Det gäller bland annat att säkra en stark forskningsanknuten utbildning och bidrar till att Sverige står sig starkt som kunskapsnation i den globala konkurrensen. Vi är först i landet att initiera en Institution för hälsofrämjande vetenskap och ser att vi har stora möjligheter att bidra till detta område i samverkan med Världshälsoorganisationen (WHO).

Det var en glädjens dag i april då regeringen fattade beslutet att ge högskolan rättigheter att bedriva egen forskarutbildning och examinera på den högsta akademiska nivån – forskarnivå. Det är ett gediget och intensivt arbete från högskolans medarbetare som lett fram till detta beslut som grundar sig på den höga kvalitet vi har på våra utbildningar och vår forskning. Likaså visar detta på en visionär och strategisk insikt hos vår huvudman Sophiahemmet, ideell förening som under många år stöttat högskolans utveckling.

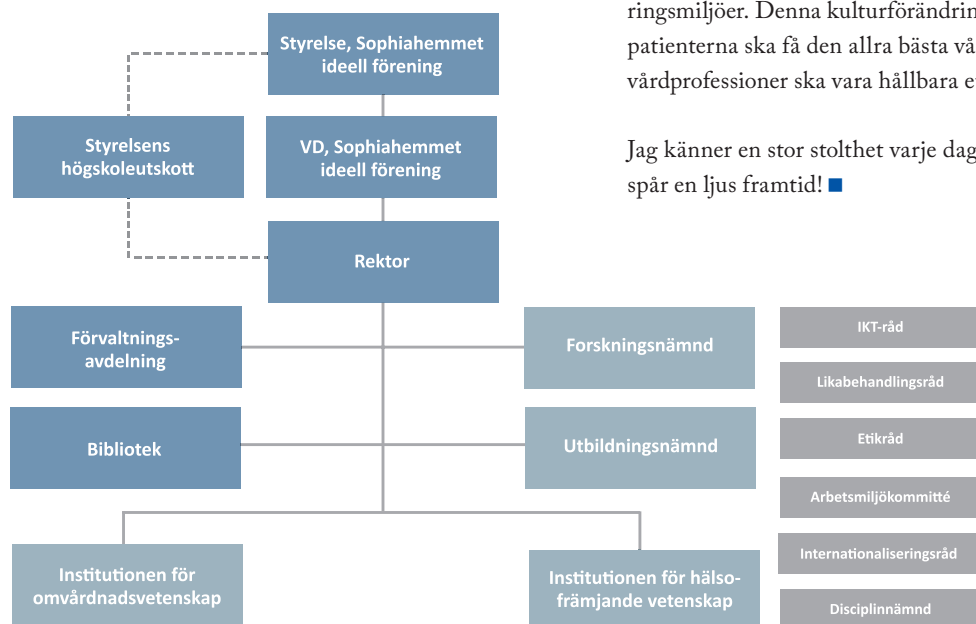
Nu har vi ännu större möjligheter att fortsätta utbilda framtidens sjuksköterskor, specialistsjuksköterskor och forskare som bidrar till bättre hälsa och forskning till nytta för vården.

Högskolan har en enastående förmåga att tänka nytt och snabbt anpassa sig till omvärldens krav i samverkan med andra aktörer. Vi drar nytta av att vi är det enda lärosätet i Sverige som har högskola, sjukhus och forskningslaboratorium under samma huvudman. Konkreta exempel på detta är att vi diplomerat landets första kull nyanlända läkare från en mångfald av länder. Vidare examinerade vi landets första specialistsjuksköterskor i gastroenterologisk endoskopi. Vi visar med detta att vi är lyhörda för samhällsbehov och kan tillgodose dessa med flexibilitet, kvalitet, innovationsförmåga och professionalism.

Digitaliseringens möjligheter avspeglar sig i vår pedagogik och våra lärmiljöer där studenterna står i fokus. Vi har invigt en ny innovativ, digital lärmiljö och ser till att våra studenter får mycket klinisk träning och möjlighet att vara i simuleringsmiljöer. Denna kulturförändring ska ytterst leda till att patienterna ska få den allra bästa vården och att framtidens vårdprofessioner ska vara hållbara ett långt arbetsliv.

Jag känner en stor stolthet varje dag jag går till jobbet och spår en ljus framtid! ■

HÖGSKOLANS NYA ORGANISATION:



TEMA: DIGITALISERING



GENOMFÖRDA PROJEKT 2017:

- Byte av journalsystem till Take Care
- Anställt en IKT-pedagog (högskolan)
- Flertal samarbeten inom digitala verktyg för vård och utbildning. T ex videomöten och streamade föreläsningar
- Infört en e-tjänsteplattform för digitalisering av blanketter och manuella processer
- Prioriterat digitalisering på agendan på alla nivåer: koncern- till avdelningsnivå
- Flexibla lärmiljöer i Lill-Janshuset
- GDPR-förberedelser

”Lyckade införanden av journalsystem har underlättat för personalen. På ett flertal sätt har vi börjat använda moderna digitala verktyg inom vård och undervisning. ”

Ragnar Sethson
CIO

DIGITAL KLAGOMÅLSHANTERING

Under 2017 infördes en e-tjänsteplattform på Sophiahemmet, vilket innebär att blanketter och manuella processer successivt digitaliseras. Chefläkare **Marie Wickman Chantreau** om vad detta bland annat innebär för patienterna:

”E-tjänsteplattformen har många fördelar och den innebär en enkel och smidig hantering för användarna. För patienter och anhöriga har vi skapat en elektronisk ärendehantering för klagomål och synpunkter. Det innebär att patienter som önskar kontakt med oss kan logga in med mobilt bank-id via vår hemsida, anmäla sitt ärende och direkt få en bekräftelse på att vi tagit emot det. Patienten kan sedan följa ärendet hos oss och därmed känna sig trygg med att det är under hantering. ”

ARBETE MED NY DATASKYDDSFÖRORDNING GDPR

Sophiahemmet har sedan 2017 arbetat för att uppfylla de krav som ställs inför att den nya dataskyddsförordningen, GDPR (General Data Protection Regulation) införs. Att patienter, leverantörer och samarbetspartners känner förtroende för Sophiahemmet när det gäller all behandling av personuppgifter har alltid varit viktigt, men något som nu aktualiserats ytterligare.

Arbetet har letts av en projektgrupp som även involverat utvalda medarbetare från alla enheter inom Sophiahemmet AB

samt Sophiahemmet, ideell förening i olika workshops. Tillsammans har de gemensamt inventerat och dokumenterat den personuppgiftsbehandling som sker på Sophiahemmet, säkerställt att rutiner och policys är i linje med förordningen och man har även planerat för olika interna utbildningsinsatser.

Detta långsiktiga arbete har gjort att Sophiahemmet är väl rustade inför införandet av GDPR. ■



IKT-PEDAGOG - NY TJÄNST

Under hösten började **Spiros Lukas** som Sophiahemmet Högskolas första IKT-pedagog. IKT står för Information, Kommunikation och Teknik eller i vissa fall för Teknologi.

IKT-pedagogens huvudansvar är att utbilda och handleda lärarna på högskolan att utveckla undervisningen med hjälp av digitala verktyg och tjänster. Tanken är att IKT-pedagogen ska lyfta goda exempel och skapa möjligheter för kollegialt lärande, samt att vara en länk mellan olika grupper på högskolan såsom IKT-rådet, Förvaltningsavdelningen, IT-avdelning och de olika institutionerna.

” Under året arbetade vi intensivt med att införa digitala tentamina, stärka lärarkollegiets digitala kompetens genom utbildningsinsatser och workshops för att på bästa sätt nyttja både virtuella lärmiljöer och annan modern teknik. ”



SATSNING PÅ TAKE CARE

Under året bytte Hälsocentralen, Husläkarmottagningen, och operations- och vårdavdelningarna journalsystem till Take Care. **Hilmar Gerber**, verksamhetschef vid Husläkarmottagningen om det viktiga utvecklingsarbetet med att byta journalsystem:

” Vi på Husläkarmottagningen valde journalsystemet Take Care eftersom de flesta stora sjukhusen använder sig av detta. Det betyder att vi enkelt kan skicka elektroniska remisser och även få elektroniska svar vilket leder till mindre pappershantering, snabbare svar och bättre möjlighet att administrera remissbevakning, det vill säga att remisserna hanteras av motparten i rätt tid.

Många andra husläkarmottagningar använder sig av Take Care och det underlättar förmodligen ett byte till nytt journalsystem när det blir aktuellt i framtiden. Men vi kommer sannolikt att använda Take Care i många år framöver, och då är det bra om så många som möjligt på Sophiahemmet använder sig av samma system. ”

PETER SEGER

VD OCH SJUKHUSCHEF SOPHIAHEMMET:



SOPHIAHEMMET SJUKHUS FORTSÄTTER EXPANDERA

Sophiahemmet Sjukhus har haft ett positivt år där patient-säkerhet, kvalitet och utveckling har varit vårt främsta fokus. Från ett gott bemötande, genom vårdprocessen till att följa upp resultaten och återföra dem i verksamheten driver vi vårt arbete framåt.

Vi fortsätter att utmana oss själva för att ständigt erövra ny mark, något som Drottning Sophia så vist skrev redan 1889 i de ursprungliga statuterna *en god och tidsenlig vård*. En devis som vi idag kanske skulle uttrycka som *en trygg och säker vård*.

DE BÄSTA VÅRDGIVARNA

Vår modell av samverkande vårdgivare har alla förutsättningar att fortsätta utvecklas väl och leva upp till våra och omvärldens förväntningar som finns på de som verkar under varumärket Sophiahemmet. Vi attraherar de bästa och mest ambitiösa vårdgivare som både får utrymme att utvecklas på det sätt de själva vill, samtidigt som vi kan erbjuda en fungerande infrastruktur som stöd. Vårt ackrediteringssystem garanterar att vårdgivarna verkar inom ramarna för vår värdegrund och våra kvalitetskrav. Vår modell uppmuntrar entreprenörskap, innovation, utveckling och forskning. Bland annat genom möjligheten för våra vårdgivare att ansöka om forskningsanslag.

Verksamheten fortsätter att expandera och under året har Ryggkirurgiskt Centrum öppnat i Lill-Janshuset. Vår Äldre-mottagning vid Husläkarmottagningen har blivit en succé som uppmärksammas nationellt och vår digitala utveckling har tagit fart på många områden.

INGEN AVMATTNING

Den politiska agendan med hot om vinstbegränsningar, förmånsbeskattning av sjukvårdsförsäkringar och andra förslag som slår mot den privat bedrivna vården har påverkat vår bransch. Men vi på Sophiahemmet har inte sett någon avmattning på efterfrågan vare sig från patienter eller från nya vårdgivare som vill etablera sig.

STARKA INFÖR FRAMTIDEN

Det kommande året blir spännande och utmanande där den digitala utvecklingen fortsätter, det politiska spelet likaså med kulmen i valet i september. Den parlamentariska situationen i såväl riksdag som Stockholms läns landsting kommer att påverka oss de kommande åren. Vi står starka och beredda att ta oss an de utmaningar som ligger framför oss. ■





FÖRSÄKRINGSMOTTAGNINGEN

Försäkringsmottagningen Sophiahemmet har avtal med de flesta försäkringsbolag och tar hand om patienter med någon typ av privat sjukvårdsförsäkring. Patienterna garanteras tid till läkarbesök inom två dagar med de flesta får tid redan samma dag.

Den stora efterfrågan möts av direkt tillgång till specialister, professionell vårdpersonal, snabb utredning, diagnostisering eller behandling.

”Under 2017 har vi förstärkt vårdteamet med flera erfarna specialister, öppnat tidbokningen för sjuksköterskebesök och satsat på ökat utbud av integrerade digitala tjänster för våra patienter.”

Maarit Korkeila Lidén
Verksamhetschef



FAKTA 2017

Läkare varav medeltal tjänster	20 9
Läkarbesök	18 956
Sjuksköterskebesök*	795
Telefonrådgivning mm	15 622
Hälsokontroller	1239

PRIVATA SJUKVÅRDSFÖRÄKRINGAR I SVERIGE

2017 (ca) 649 000

* inklusive 281 besök avseende 24h blodtryck



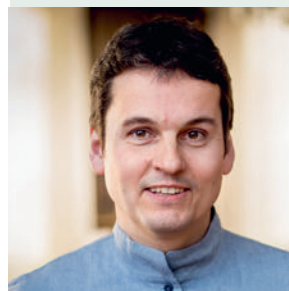
HUSLÄKARMOTTAGNINGEN

Husläkarmottagningen Sophiahemmet har totalt ca 12 000 patienter knutna till sig. Vem som helst kan lista sig här och de inskrivna kommer både från det växande närområdet men även från övriga länet. Att kunna bli remitterad till Sophiahemmets specialister ser många som en stor fördel.

Utöver planerade läkarbesök har patienterna tillgång till jourmottagning, hemsjukvård, kurator eller KBT-terapeut. Här kan man besöka diabetes- eller astma/KOL-mottagningen samt vaccinera sig.

”Under 2017 har vi utvecklat vårt mottagningsarbete, deltagit i olika utvecklingsprojekt, t ex videomöten för patienter, och arrangerat föreläsningsträffar för Äldremottagningens patienter.”

Hilmar Gerber
Verksamhetschef



FAKTA 2017

Listade patienter (genomsnitt under året)	11 900
Läkare varav medeltal tjänster	10 9,3
Läkarbesök*	18 351
Sjuksköterskebesök	4 490
Sjuksköterskebesök i hemsjukvård	2 521

FAKTA ÄLDREMOTTAGNINGEN

195 listade patienter varav 38 patienter i hemsjukvården. En geriatriker, en mottagningsköterska och två sjuksköterskor som jobbar i hemsjukvården.

* inklusive varanbesök



HÄLSOCENTRALEN

Hälsocentralen är en av Sophiahemmets äldsta mottagningar. Arbetet här, med hälsoundersökningar och sjukvårdsbesök för både företagsanslutna och privatpersoner, bygger på en unik kontinuitet där patienterna regelbundet återkommer till samma läkare.

Med en helhetssyn som grund bedrivs förebyggande sjukvård med möjlighet att utredas och behandlas för skilda sjukdomar. Många av de drygt 20 000 patienterna har varit inskrivna i 20-30 år och återkommer regelbundet till den stabila personalstyrkan.

”Under 2017 har vi infört journal-systemet Take Care och utvecklat vårt hälsoråd där det nu finns två sjuksköterskor som hjälper till med livsstilsfrågor utifrån patientens individuella profil.”

Madeleine Lempke
Verksamhetschef



HÄLSOCENTRALEN 2017

Läkare	11
varav medeltal tjänster	6,5
Läkarbesök	14 403
Sjuksköterskebesök	10 858
Hälsoundersökningar	8 655
Anslutna företag	790
Patienter via företag	15 127

VILL DU VETA MER OM T EX VAD SOM INGÅR I HÄLSOUNDERSÖKNINGEN?

läs mer på vår hemsida:
www.sophiahemmet.se/hc



OPERATION OCH VÅRD

På Sophiahemmets operationsavdelning genomförs årligen cirka 7 000 operationer, bland annat med hjälp av robotassisterad kirurgi. Ingreppen sker i nägon av de sju högteknologiska operationssalarna som ligger i nära anslutning till vårdavdelningen. Här står patienten i absolut fokus och erbjuds en omvårdnad av högsta klass. De som opereras och vårdas här är landstingspatienter som remitterats till de specialistcenter på Sophiahemmet som är auktoriserade för vårdval, patienter med privat sjukvårdsförsäkring eller de som betalar för operationen själva.

”Under 2017 har vårddiderna kortats inom flera operationsspecialiteter tack vare nya arbets sätt. Detta har i sin tur lett till bättre vårdflöden, ökad produktion och mindre väntan för patienterna.”

Åsa Larsson
Verksamhetschef



OPERATION OCH VÅRD 2017

Antal operationer	6 962
varav dagkirurgi	4 386
varav slutenvård	2 576
Vårdplatser	35
Vårddygn	4 871
Medelvårdtid	1,5 DYGN

OPERERANDE SPECIALITETER:

Allmänkirurgi, bröstkirurgi, fotkirurgi, gynekologi, neurokirurgi, obesitaskirurgi, ortopedi, plastikkirurgi, ryggkirurgi och urologi.



LILL-JANSHUSET SNART FYLLT MED VÅRDVERKSAMHET

Lill-Janshuset gick igenom en omfattande renovering under 2016-2017. Totalt byggdes 3 500 kvadratmeter om för att ge plats åt Ryggkirurgiskt centrum, Neurocampus och Barnsjukhuset Martina och för ytterligare två hyresgäster rustades 2 000 kvadratmeter upp.

Kungliga Djurgårdsförvaltningen, som äger huset, ställde krav på att fastighetens kulturhistoriska och byggtkniskt intressanta detaljer skulle bevaras. Ett krav som inte har varit helt lätt att uppfylla när en av Sveriges mest avancerade operationsavdelningar byggdes.

– Resan var tuff och fylld av överraskningar. En av de mer besvärliga var att det fanns mer asbest i golvet än vad de tester vi genomförde innan ombyggnaden visade. Dessutom var väggarna fyllda av elledningar som ingen visste vart de gick eller om de var i bruk, säger Jonas Holmer, fastighetschef på Sophiahemmet.

TÅLAMOD HOS BOENDE

Att klippa elledningar med oklar funktion är spännande. Antingen händer ingenting eller så försvinner strömmen någonstans i huset. Det sistnämnda inträffade flera gånger, vilket har ställt stora krav på tålamod hos de hyresgäs-

ter, bland annat nio privatbostäder, som fanns kvar i huset under hela ombyggnadstiden.

– Vi hade ett nära samarbete med dem och vi är glada att de har orkade med de olägenheter det innebär att bo och verka i ett hus som genomgår en så omfattande renovering.

Trots utmaningarna gick arbetet mycket bra. Totalt tog renoveringen 150 000 arbetstimmar.

– Det här var nog Sveriges gladaste byggarbetsplats, säger Jonas Holmer. Dessutom lyckades vi med något mycket ovanligt när det gäller den här typen av projekt; vi klarade både tidsplanen och höll budgeten.

RKC FLYTTAR IN

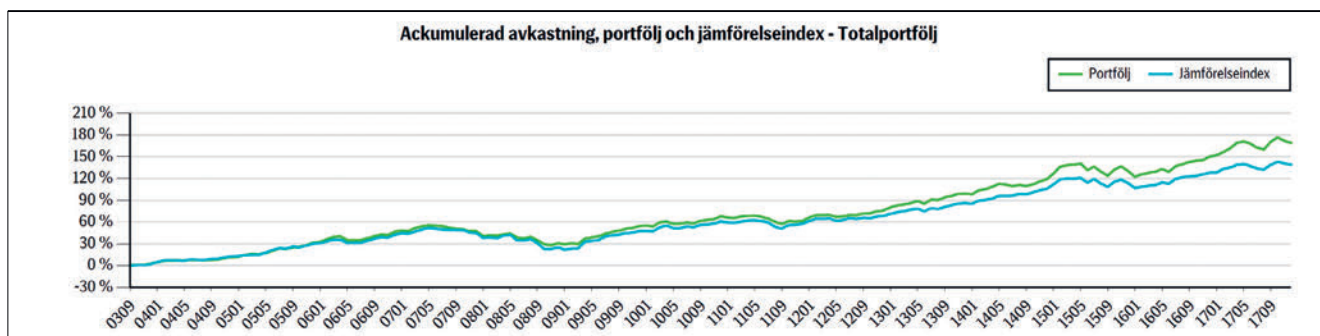
Ryggkirurgiskt Centrum, som är den största hyresgästen i den nyrenoverade delen av huset, kunde med framgång genomföra sin första operation den 1:a mars 2017. ■

”I februari levererade Fastighetsavdelningen drygt 2000 kvadratmeter lokalyta till Ryggkirurgiskt Centrum med bland annat tre toppmoderna operationsalar. Tillsammans med högskolan skapade fastighetsavdelningen en modern, digital lärandemiljö med höga ambitioner. Allt i nyrenoverade Lill-Janshuset. ”

Jonas Holmer
Fastighetschef

GENOMFÖRDA PROJEKT 2017:

- Införandet av fastighetssystemet Ponus med ärendehanteringsfunktion
- Inlett arbetet med att digitalisera Sophiahemmets ritningar
- Fortsatt arbete med att stamrenovera O-huset
- Ny värmekulvert samt förbereda för fjärrkyla till D-huset
- Omfattande säkerhetsinventering av Sophiahemmet



KAPITALFÖRVALTNING MED LÅNGSIKTIGT PERSPEKTIV

Kapitalförvaltningen har hand om cirka en miljard kronor åt ett 20-tal stiftelser som är knutna till eller stödjer Sophiahemmet. Stiftelsernas medel förvaltas i Sophiahemmets Investeringsfond som bildades 2003 i ett samarbete med SEB.

Styrelsens kapitalutskott följer marknadsutvecklingen i nära samarbete med förvaltaren och placeringarna diskuteras med både interna och externa rådgivare. Cirka 35 procent av kapitalet investeras i svenska räntebärande instrument och övriga investeringar sker i aktier eller andra värdepapper. Tanken är att skapa en god långsiktig avkastning till rimlig risk. Allt för en stabil och långsiktig utveckling av kapitalet och för att begränsa förlusterna vid nedgångar.

Kapitalförvaltningen har haft en total utveckling på över 150 procent sedan starten. Denna möjliggör en årlig utdelning på cirka 18-20 miljoner kronor som går till Sophiahemmets egna verksamheter. Pengarna finansierar bland annat mycket av den forskning som sker på Sophiahemmet Högskola men även medicinsk utveckling inom vården. Summan är i stort sett densamma varje år och prognosen tyder på att det finns pengar till en oförändrad utdelning en lång tid framöver. ■

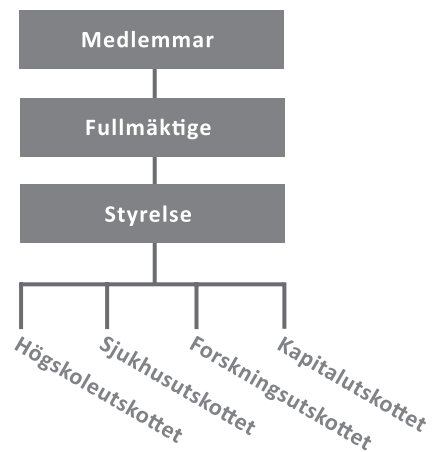


HUR SOPHIAHEMMET ÄR ORGANISERAT

Sophiahemmet är en ideell förening. Föreningen är så organiserad, att föreningsstämman väljer ett fullmäktige bestående av 32 personer.

Fullmäktigemötet väljer styrelseledamöter förutom ordförande och ytterligare en ledamot som utnämns i ett särskilt förordnande från Hovstaterna. Dessa två personer ingår också i fullmäktige.

För att bereda frågor till styrelsen och för att kunna delegera vissa specifika uppgifter har fyra styrelseorgan inrättats: styrelsens Högskole-, Sjukhus- Forsknings- och Kapitalutskottet. Arbetet i styrelsens utskott sker efter fastställda instruktioner.

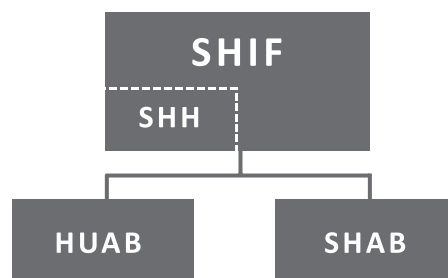




Sophiahemmet, ideell förening (SHIF) är moderorganisation i koncernen.

Utbildningen bedrivs inom ramen för SHIF i Sophiahemmet Högskola (SHH). Uppdragsutbildningen bedrivs genom det helägda dotterbolaget Sophiahemmet Uppdragsutbildning AB (SHUAB) som tillsammans utgör högskolan.

Sjukvården bedrivs genom det helägda dotterbolaget Sophiahemmet AB (SHAB) där verksamheten bedrivs i egen regi eller genom samverkande vårdgivare, som tillsammans utgör Sophiahemmet Sjukhus.



PERSONALSAMMANSÄTTNING I KONCERNEN SOPHIAHEMMET

	2017	2016
Medelantalet anställda	259	259
Kvinnor	81%	80%
Män	19%	20%

REDOVISNING AV KÖNSFÖRDELNING I FÖRETAGSLEDNINGEN

Koncernledning och ledningsgrupper (ledande befattningshavare)

Kvinnor	79%	74%
Män	21%	26%

Styrelsen

Kvinnor	47%	50%
Män	53%	50%

RESULTAT- OCH BALANSRÄKNING

KASSAFLÖDESANALYS

RESULTATRÄKNING (TSEK)	2017	2016	BALANSRÄKNING (TSEK)	2017-12-31	2016-12-31
VERKSAMHETSINTÄKTER			TILLGÅNGAR		
Anslag, bidrag och gåvor	109 164	97 157	ANLÄGGNINGSTILLGÅNGAR		
Försäljningsintäkter	304 616	282 894	MATERIELLA ANLÄGGNINGSTILLGÅNGAR		
Övriga intäkter	50 739	10 063	Byggnader	377 172	387 686
SUMMA VERKSAMHETSINTÄKTER	464 519	390 114	Maskiner, inventarier och installationer	138 294	91 345
VERKSAMHETSKOSTNADER			FINANSIELLA ANLÄGGNINGSTILLGÅNGAR	36 831	34 499
Externa kostnader	-180 858	-155 766	SUMMA ANLÄGGNINGSTILLGÅNGAR	552 297	513 530
Personalkostnader	-193 351	-190 625	OMSÄTTNINGSTILLGÅNGAR		
Avskrivningar	-29 000	-26 326	Kortfristiga fordringar	43 096	39 852
SUMMA VERKSAMHETSKOSTNADER	-403 209	-372 717	Kassa och bank	69 564	78 814
VERKSAMHETSRESULTAT	61 310	17 397	SUMMA OMSÄTTNINGSTILLGÅNGAR	112 660	118 666
RESULTAT FRÅN FINANSIELLA INVESTERINGAR			SUMMA TILLGÅNGAR	664 957	632 196
Resultat från värdepapper och fordringar	4 183	3 804	EGET KAPITAL OCH SKULDER (TSEK)		
Räntekostnader och liknande resultatposter	-12 253	-13 297	Eget kapital	250 235	206 116
Summa resultat från finansiella investeringar	-8 070	-9 493	Avsättningar	11 300	6 172
RESULTAT EFTER FINANSIELLA POSTER	53 240	7 904	LÅNGFRISTIGA SKULDER		
Skatt	-9 121	-1 241	Skulder till kreditinstitut	332 150	341 000
ÅRETS RESULTAT	44 119	6 663	KORTFRISTIGA SKULDER	71 272	78 908
			SUMMA EGET KAPITAL OCH SKULDER	664 957	632 196

KASSAFLÖDESANALYS (TSEK)	2017	2016
Kassaflöde från den löpande verksamheten före förändring av rörelsekapital	75 224	31 076
Kassaflöde från förändringar av rörelsekapital	-10 880	4 608
Kassaflöde från den löpande verksamheten	64 344	35 684
Kassaflöde från investeringsverksamheten	-65 444	-45 007
Kassaflöde från finansieringsverksamheten	-8 150	42 400
Årets kassaflöde	-9 250	33 077
Likvida medel vid årets början	78 814	45 737
Likvida medel vid årets slut	69 564	78 814

KONCERNLEDNING



PETER SEGER

Vd, koncernchef, sjukhuschef
Sophiahemmet
Född 1960
Anställd sedan 2004



JOHANNA ADAMI

Rektor
Sophiahemmet Högskola
Född 1969
Anställd sedan 2016



ÅSA LARSSON

Verksamhetschef operation
och vård, bitr. sjukhuschef
Sophiahemmet Sjukhus
Född 1966
Anställd sedan 1999



MARINA DYFVERMAN

Kommunikationschef
Sophiahemmet
Född 1969
Anställd sedan 2008



ANNA-KARIN FALK

HR-chef
Sophiahemmet
Född 1966
Anställd sedan 2013



JONAS HOLMER

Fastighetschef
Sophiahemmet
Född 1969
Anställd sedan 2015



FREDRIK HÖEG

Ekonomichef
Sophiahemmet
Född 1974
Anställd sedan 2018



UNN-BRITT JOHANSSON

Professor, ordförande utbildningsnämnden
Sophiahemmet Högskola
Född 1966
Anställd sedan 2001



INGELA RÅDESTAD

Professor, ordförande forskningsnämnden
Sophiahemmet Högskola
Född 1957
Anställd sedan 2010



RAGNAR SETHSON

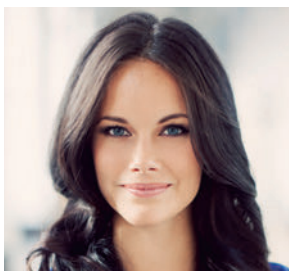
CIO
Sophiahemmet
Född 1970
Anställd sedan 2007



MARIE WICKMAN CHANTEREAU

Chefläkare
Sophiahemmet Sjukhus
Född 1955
Anställd sedan 2017

STYRELSE FÖR SOPHIAHEMMET, IDEELL FÖRENING



H.K.H. PRINSESSAN SOFIA
Hedersordförande
Född 1984
Utsedd till heders-
ordförande 2016



**LARS KIHSTRÖM
BURENSTAM LINDER**
Styrelseordförande
Född 1957
Invald 2009
Utsedd till ordförande 2014



JAN LINDMAN
Vice ordförande
Född 1957
Invald 2010
Utsedd till vice ordförande
2011



LOUISE ANKARCRONA
Född 1950
Invald 2010



PETER ASPELIN
Född 1944
Invald 2009



LI FELLÄNDER-TSAI
Född 1965
Invald 2015



**BIRGITTA STYMNE
GÖRANSSON**
Född 1957
Invald 2013



HANS WIBOM
Född 1949
Invald 2010



CECILIA DAUN WENNBORG
Född 1963
Invald 2011



Sophiahemmet, ideell förening

Box 5605, 114 86 Stockholm

www.sophiahemmet.se

Besök: Valhallavägen 91

Tel: 08 406 20 00

Årsberättelse 2017

Produktion: Marknadsavdelningen Sophiahemmet

Foto: David Bicho samt bilder från Sophiahemmets arkiv

Tryck: Ineko