

ÅRSBERÄTTELSE
2016





2016



INNEHÅLL

Ordföranden har ordet	4
Sophiahemmet Högskola	8
Sophiahemmet Sjukhus	16
Fastighetsförvaltning och Kapitalförvaltning	22
Organisationen Sophiahemmet	24
Resultat- och balansräkning	26
Koncernledning	27
Styrelse	28



VI ÄR SOPHIA



HEMMET



S O P H I A



ORDFÖRANDEN HAR ORDET

Genom en strategi, där resan är målet och där ständig utveckling och förnyelse är medlet, skapas den bästa grunden för långsiktig framgång. Alltsedan verksamheten etablerades i slutet av 1800-talet har Sophiahemmet utvecklats i takt med tiden. Samtidigt har Sophiahemmet aldrig gjort avkall på våra grundläggande mål – att bedriva en kvalificerad sköterskeutbildning och att erbjuda en god och tidsenlig vård.

För att kunna hålla kvar den grundläggande idén, samt från tid till annan anpassa och förfinas densamma, krävs hängivna och dedikerade medarbetare. Men det behövs också trygghet och kontinuitet samt en finansiellt stark bas att bygga på.

FORSKNING DRIVER UTVECKLING

Sophiahemmet Högskola har sedan drygt 15 år byggt upp och professionaliserat sin forskningsverksamhet. Genom vår framgångsrika kapitalförvaltning har Sophiahemmet kunnat

finansiera denna uppbyggnad. Bara under 2016 satsades mer än 15 miljoner kronor genom interna forskningsanslag. Sedan 2014 bidrar även staten med ett årligt anslag om fem miljoner kronor och därutöver ökar anslag från externa aktörer. Det långsiktiga arbetet har nu belönats genom att Sophiahemmet Högskola av regeringen erhållit rätt att utföra licentiatexamen och doktorsexamen inom området människan i sjukdom, vård och hälsa. Ett bevis på att verksamheten håller högsta akademiska nivå.

Genom den forskning som bedrivs inom högskolan skapas unika möjligheter att implementera de senaste rönen inom omvårdnadsforskningen i sjukhusets verksamhet. Ett koncept som ytterligare stärker Drottning Sophias tankar om god och tidsenlig vård.

SOPHIAHEMMET EXPANDERAR

Sophiahemmet utveckling fortsätter. Vi attraherar bra

NING FORSKNING



SEDAN 1884

HEMMET

och kvalitetsmedvetna vårdgivare till sjukhuset vilket inte minst visas genom expansionen i Lill-Janshuset. Vi utökar utbildningsplatserna och ser med tillförsikt på framtiden. Vår kapitalförvaltning fortsätter att ge oss en trygg bas och en god avkastning. Vårt fastighetsbestånd är väl underhållet och den sammanhållna verksamheten är av fortsatt hög kvalitet och uppskattas av såväl studenter och patienter som medarbetare.

POSITIV FRAMTID

Jag ser fortsatt positivt på vårt uppdrag där vi utgör en viktig aktör i den svenska sjukvården, med fokus på produktion av och utbildning till en god vård med alla dess dimensioner. En av vår organisations största utmaningar är dock att fortsätta den goda tradition som vårt varumärke står för och samtidigt anpassa oss till de faktiska villkor som politiken anger. I våra verksamheter i egen regi visar vi att det, i samarbete med högskolan, är möjligt med utveckling och

implementering av nya metoder och arbetssätt i en produktionsintensiv verksamhet av hög kvalitet. Samtliga vårdgivare som bär Sophiahemmetts varumärke behöver fortsatt anamma detta synsätt och driva utvecklingen av vård och säkra varumärket tillsammans med oss.

Jag kommer därför, tillsammans med styrelsen och ledningen, fortsatt verka för att Sophiahemmet har en lika god utveckling framöver som vi haft hittills oavsett förutsättningar. En god sjukvård behövs i alla tider.

Lars Kiblström Burenstam Linder

Ordförande

Sophiahemmet, ideell förening



SOPHIAHEMMET 2016



**H.K.H. PRINCESSAN SOFIA UTSES TILL NY
HEDERSORDFÖRANDE FÖR SOPHIAHEMMET,
IDEELL FÖRENING**



START RENOVERING AV LILL-JANSHUSET



**ÄLDREMOTTAGNINGEN VID
HUSLÄKARMOTTAGNINGEN ÖPPNAR**



**KURSSTART FÖR TRETTIO NYANLÄNDA
LÄKARE VID SOPHIAHEMMET HÖGSKOLA**



**FÖRSTA KURSEN AV BARNMORSKE-
STUDENTER EXAMINERAS**



**MINISTERN FÖR HÖGRE UTBILDNING OCH
FORSKNING HELENE HELLMARK KNUTSSON
BESÖKER SOPHIAHEMMET HÖGSKOLA**



**FOLKHÄLSO-, SJUKVÅRDS- OCH IDROTTS-
MINISTER GABRIEL WIKSTRÖM PÅ BESÖK**



**HUSLÄKARMOTTAGNINGEN ÄR FÖRST MED
VÅRDFÖRETAGARNAS KVALITETSDEKLARATION**



SOPHIAHEMMET HÖGSKOLA

	2016	2015
Antal helärsstudenter (reguljär högskoleutbildning)	642	534
varav grundnivå (sjuksköterskeprogrammet)	485	415
varav avancerad nivå (specialistsjuksköterskeprogram, påbyggnad)	157	119
Antal helärsstudenter (uppdragsutbildning)	101	132
varav grundnivå	53	65
varav avancerad nivå	48	65

2016 2015

ANTAL AVLAGDA EXAMINA 2016

Sjuksköterskeexamen	123	125
Kandidatexamen	159	155
Specialistsjuksköterskeexamen	98	65
Magisterexamen	123	65



SOPHIAHEMMET HÖGSKOLA – ETT ÅR PRÄGLAT AV OMVÄRDSANALYS, SAMVERKAN OCH UTVECKLING

Mitt första år som rektor har varit fantastiskt lärorikt och inspirerande på många plan. Det är med stolthet jag konstaterar att våra 1 500 studenter är oerhört nöjda och att våra 110 medarbetare bidrar med en imponerande kompetens och engagemang vilket gör att vår verksamhet håller högsta klass.

Ett tydligt kvitto på att vår verksamhet har betydelse i ett större sammanhang är det historiska regeringsbeslutet som ger oss rättighet att bedriva egen forskarutbildning och examinera på högsta akademiska nivå – forskarnivå. Det är ett gediget och intensivt arbete från högskolans medarbetare som ligger bakom detta beslut och som grundar sig på den höga kvalitet vi har på våra utbildningar och vår forskning. Sophiahemmet Högskola har i mer än 130 år framgångsrikt bedrivit utbildning anpassad till tidens förutsättningar. De senaste decennierna har högskolan även utvecklat sin forskningsverksamhet och har en tydligare forskningsanknuten utbildning.

Idag lever vi med en snabbföränderlig och konkurrensutsatt utbildnings- och forskningsvärld. Forskningsanknytningen behöver stärkas för att vi ska fortsätta vara konkurrenskraftiga, och för att våra utbildningar och vår forskning ska kunna möta framtidens behov.

HELHETSSYN OCH TRANSPARENS

Det har varit utgångspunkten för den organisationsförändring högskolan genomgått under året, där våra verksamheter samordnats. Målsättningen har varit att få en organisation där utbildning och forskning är tydligt integrerade med ett ledningssystem präglat av helhetssyn och transparens. Viktigt är också att utforma ett delegerat ledarskap med tydliga roller och ansvar där transparens och engagemang är ledord. Vi ska ha en tillåtande kultur som stimulerar nyfikenhet och mod.

Omvärldsanalys och samverkan har genomsyrat året på olika sätt. Jag har tillsammans med mina medarbetare varit med i

flera hundra sammanhang och träffat aktörer som påverkar oss eller som vi vill påverka.

NYA SAMARBETEN

Det har också lett till en rad nya samarbeten lokalt, regionalt, nationellt och internationellt. Ett antal projekt med sjukhuset har initierats där högskolans medarbetare bidrar med unik kompetens och är med och utvärderar olika metoder inom våra sjukvårdsverksamheter. Ett annat tydligt exempel på vad vi kan åstadkomma på Sophiahemmet är den unika introduktionsutbildningen som vi på rekordtid utvecklade och gemensamt anordnade för 30-talet nyanlända läkare och som blev en succé.

SATSNING PÅ DEMENSVÅRD

Vårt bidrag till att demenssjuka och deras anhöriga ska få den bästa vården och omsorgen uppmärksammades också då Silviahemmet firade 20 år. Vårt sedan länge etablerade samarbete med dem har lett till att 800 undersköterskor och sjuksköterskor fått sin högskoleutbildning inom demensvård av oss och blivit diplomerade Silviasystrar och Silviasjuksköterskor. På den internationella arenan har vi haft en rad utbyten med aktörer från länder som USA, Dubai, Tyskland, Indonesien, Kina, Danmark och Holland.

Vår nyvunna doktorsexamensrätt ger oss ännu större möjligheter att fortsätta medverka till att framtidens sjuksköterskor, specialistsjuksköterskor och forskare bidrar till bättre hälsa och forskning till nytta för vården. Sophiahemmet Högskola är en viktig aktör i kunskapssamhället!

Johanna Adami
Rektor
Sophiahemmet Högskola



FÖRSTA EXAMENSKURSEN VID BARNMORSKE- PROGRAMMET



2016 var året då första kullen barnmorskor tog examen från Sophiahemmet Högskola. 17 nybakade barnmorskor tog klivet ut från den tre terminer långa utbildningen med 90 högskolepoäng på fickan. Detta innebar också ett tydligt avstamp för ytterligare fokus på den prioriterade forskningsinriktningen: Reproduktiv och perinatal hälsa.

– Det betyder mycket att kunna knyta ihop forskning med utbildning. Denna samverkan utvecklas i och med att vi har barnmorskeprogrammet här på Sophiahemmet Högskola, säger docent Susanne Georgsson.

Utbildningen startade i augusti 2014 och under programmets gång har studenterna fått lära sig arbeta teoretiskt och praktiskt. I den teoretiska delen ingår bland annat anatomi och fysiologi. För att de färdigutbildade barnmorskorna ska ha praktisk erfarenhet innehåller studierna mycket verksamhetspraktik.

– Att vara barnmorska är ett hantverksyrke, så det kräver att man besitter en mängd praktiska färdigheter. Det är många saker man ska kunna för att vara förberedd på yrkeslivet när man väl är färdigutbildad. I Sverige har barnmorskor egen legitimation och helt eget ansvar, vilket är unikt, det är inte många länder där det är så. De bistår vid hela förlossningen och tillkallar endast läkare om något avviker från det normala, säger Susanne Georgsson.

ALLTMER SJÄLVSTÄNDIGA

Till att börja med handlar det om färdighetsträning på dockor för att avslutas med att, helst helt på egen hand, vara ansvarig vid en förlossning. Studenterna tillbringar två olika perioder på förlossningsavdelning och med hjälp av individuella handledare introduceras studenterna till att bli alltmer självständiga.

– Under praktiken på förlossningsavdelning ska varje barnmorskestudent ha varit med och bistått vid 50 förlossningar och

ha träffat 100 patienter. I början är man självklart inte lika erfaren och får då gå parallellt med en barnmorska. Sista förlossningen under praktiken är ytterst självständig. Då kan handledaren ibland stå utanför dörren och vänta, för att uppmuntra studenterna att våga mer på egen hand, förklarar Susanne Georgsson.

VIKTIGT MED SÄKERHET

En del i utbildningen består i att vara extra bra på fosterövervakning. Bland ledorden för barnmorskeutbildningen hittar man patientsäkerhet, färdighetsträning och innovation.

– De som söker hit har blandad erfarenhet. Medelåldern bland de sökande ligger strax under 30 år och det som sammankopplar dem alla är intresset för kvinnohälsa.

En utmaning under året var när BB Sophia stängde i maj 2016. En bidragande orsak till att starta barnmorskeprogrammet var från början just närhet till kliniken. Utbildningen har dock kunnat fortsätta som vanligt.

– Vi saknar onekligen BB Sophia men vi jobbar vidare med andra klinker som vi ändå arbetar tätt ihop med. Vi får ständigt höra att det är något speciellt med våra barnmorskestudenter. Det är något i deras förhållningssätt som imponerar. De är dessutom stolta över att gå här och de känner att de som arbetar på högskolan finns här för dem.

LJUS FRAMTID

Framtiden för de examinerade barnmorskorna ser ljus ut.

– De har en magisterexamen och det är ett brett arbetsfält de kommer ut till. Det är inte bara utbildade för förlossning, utan kan också arbeta inom mödravård, eftervård på BB och ungdomsmottagningar, så det finns gott om jobb, säger Susanne Georgsson.

HÖGSKOLAN

SKRÄDDARSYDD INTENSIVKURS FÖR NYANLÄNDA LÄKARE



I september var det dags för kursstart för den intensivutbildning för nyanlända läkare som genomfördes av Sophiahemmet Högskola i samarbete med Novare Potential. Det tar normalt i genomsnitt fem år för en nyanländ läkare att få arbete i Sverige. För att snabba på processen tog man fram en specialanpassad kurs.

Bland nyanlända i Sverige finns en stor andel läkare med en hög kompetens som eftersöks på den svenska arbetsmarknaden. Problemet är att deras kunskaper inte kan användas direkt då de prov som krävs är svåra att klara av på grund av det inte finns tillräckliga förberedelser att tillgå.

– Det finns en frustration hos denna grupp över att språkträningen på Svenska För Invandrare (SFI) inte är anpassad för sjukhuspersonal. Att till exempel läsa svenska dikter ger inte den förberedelse som krävs för att klara proven med medicinska termer, säger Jan Nilsson, som är kursansvarig på Sophiahemmet Högskola.

Det hela började med att Novare Potential, som inriktar sig på att rekrytera nyanlända kompetenser, kom i kontakt med en grupp nyanlända läkare i Eskilstuna. Det läkarna efterfrågade var information om vad som krävs för att bli läkare i Sverige och verktygen för att klara av de olika momenten i de prov som krävs.

BÅDE TEORI OCH PRAKTIK

Med finansiering av Wallenbergstiftelsen sjösatte Sophiahemmet Högskola en specialutformad intensivutbildning.

– Läkarna fick själva vara med och ge form åt innehållet i utbildningen. Utifrån diskussioner om vad som behövs för att bli läkare kunde de själva bäst tala om vad det var de saknade och vad de behövde hjälp med. De här hindren gäller egentligen alla legitimerade professioner, som sjuksköterskor, apotekare och andra, som inte vill något annat än att få börja jobba inom sitt yrke, förklarar Jan Nilsson.

Kursen innehöll både teori och praktik med ändamålet att det skulle gå snabbare att klara proven för att kunna praktisera som läkare.

– För det första finns det en viss språklig barriär som behöver övervinnas. Kursen har innehållit både teoretiska och praktiska beståndsdelar. Genom att få läsa lagtexter och regelverk på svenska har språkutvecklingen kommit på köpet. Alla lektioner har hållits på svenska där vi bland annat diskuterat etik, genusfrågor, mänskliga rättigheter, kulturella frågor och patienternas speciella ställning i den svenska vården. Under praktiken har de fått prata svenska. Det har varit fantastiskt att se den starka språkprogressionen under den här tiden.

FÅTT EN BRED BAS

Praktiken har de nyanlända läkarna fått göra på Sophiahemmets Sjukhus. De har fått vara på olika avdelningar och bland annat gått bredvid läkare och sjuksköterskor. Hur man förbereder inför operation, dokumentation efter rond och så vidare, vilket har gett studenterna en bred bas. En stor del i denna bas har varit att ge en förståelse för de tvärprofessionella kärnkompetenserna som inom hälso- och sjukvården syftar till att erbjuda säkra och högkvalitativa vård.

– Teamarbete är en viktig kompetens för att ge en säker vård. Det gäller även dokumentation, informationsteknologi och kunskap om dokumentsystem. Det ser väldigt olika ut i olika länder.

STORT ENGAGEMÅNG

Både på Sophiahemmet Högskola, Sophiahemmet Sjukhus och bland externa föreläsare har engagemanget varit stort och utvärderingen visade väldigt höga betyg på kursen.

– Jag har ärligt talat aldrig mött en sådan positiv inställning till ett nytt projekt förut. Alla har velat delat med sig av sina kunskaper och erfarenheter. Det har varit enormt roligt att vara delaktigt i det här, avslutar Jan Nilsson.

HÖGSKOLAN

HÅLLBAR UTVECKLING I UTBILDNING OCH FORSKNING



Sophiahemmet Högskola har under året vidareutvecklat sitt hållbarhetsarbete för att få det tydligare integrerat i hela verksamheten. Både medarbetare och studenter spelar en stor roll i att driva hållbarhetsfrågorna framåt. Arbetet för hållbar utveckling är nu också samordnat för hela koncernen.

– Tidigare har vi på högskolan tittat på sådant som energiförbrukning och annan direkt miljöpåverkan, men det har varit svårt att mäta. Genom att utgå ifrån FN:s globala mål för hållbar utveckling har vi kunnat se på hållbarhetsarbetet ur ett bredare perspektiv där bland annat innehållet i utbildning och forskning hamnat i fokus, säger Liselotte Egeland, förvaltningschef på Sophiahemmet Högskola.

EN GEMENSAM GRUND

I november hölls en hållbarhetsdag där Sophiahemmet Högskola med hjälp av en konsult och externa föreläsare samt grupparbeten tog fram en gemensam grund att stå på för arbetet framåt. Bland annat kom det fram hur tydligt folkhälsoarbete passar in i pusslet.

– Genom workshops tillsammans med studenter och andra som är inblandade i utbildningen tittade vi på vilka styrkor och svagheter vi hade i dagsläget. Vi gick också igenom alla utbildningar och styrdokument. Det visade sig att det redan finns stora inslag av ett hållbarhetsperspektiv i utbildningarna, men vi behöver synliggöra de delarna så att studenter och medarbetare hela tiden har det i åtanke och driver detta

framåt, berättar professor Unn-Britt Johansson, dekan för utbildning. En konkret följd av detta arbete blev att högskolan bestämde sig för att tydligare integrera hållbarhetsperspektivet i utbildningarna så att studenterna får med sig dessa attityder och förhållningssätt när de har sin praktik i världen.

HÅLLBAR FORSKNING

Man bestämde också att, så långt det är möjligt, säkerställa att forskningen vid lärosätet och dess resultat verkar för ett hållbart samhälle.

–En stor del av arbetet handlar om att skapa en samsyn för vad det egentligen handlar om. Vad ingår i hållbarhetsarbete? Sådant som internationaliseringen, medarbetarskap och den goda arbetsmiljön ingår bland frågorna. Detta hållbarhetstänk finns egentligen redan i allt vi gör, säger Liselotte Egeland.

För att lyfta fram hållbar utveckling för studenter och medarbetare skapade Sophiahemmet Högskola även en digital lucköppning i november där ett av FN:s hållbarhetsmål presenterades varje dag i 17 dagar. Presentationerna bestod av både text och film, med möjlighet att göra inlägg och kommentera kring respektive ämne.

–Vi gjorde material både på svenska och engelska för att även internationella studenter skulle kunna ta del av innehållet. Det var angeläget att hitta ett sätt att få med studenterna eftersom det är de som i framtiden ska driva på de här förändringarna, säger bibliotekarie Helena Persson Ek.



HÄLSOFRÄMJANDE VETENSKAP

I biblioteket har högskolan skapat en temalista över litteratur för studenter och medarbetare som vill läsa mer. Man har även ställt ut och skyltat med böcker om hållbarhet ur olika perspektiv.

– Dessutom har vi infört ämnesord som gör det lättare att hitta relevant litteratur i bibliotekskatalogen. Det finns många begrepp inom hållbar utveckling, förklarar Helena Persson Ek.

Bland det som ingår i hållbar utveckling på Sophiahemmet Högskola finns bland annat hälsofrämjande vetenskap inom folkhälsoområdet. Studenterna får lära sig hälsofrämjande arbete och där ingår också hälsoekonomi. Även personcentrerad omvårdnad är en viktig del i hållbar utveckling.



JÄMLIK HÄLSA

Studenterna ska dessutom kunna visa en förmåga att värdera och jämföra rätt saker för att se vad som är jämlik hälsa. Det ska finnas både ett nationellt och globalt perspektiv även på individ- och grupp-nivå. Helheten ska ses ur ett socialt, ekonomiskt och miljömässigt perspektiv.

– Sen behöver vi se över vad vi bli ska bättre på i utbildningen. Kanske är vi starka när det gäller kunskap om den sociala delen, men kan behöva vidareutveckla utbildningen när det kommer till de ekonomiska- och miljömässiga bitarna. Alla FN:s globala hållbarhetsmål kan på något sätt appliceras i verksamheten, avslutar Unn-Britt Johansson.



ACKREDITERINGS- MODELLEN SÄKRAR KVALITET OCH ANSVAR



Jan Zedenius, chefläkare

Under 2016 har det pågått ett digert arbete med den nya ackrediteringsmodellen som innebär att man ackrediterar vårdgivare i stället för de enskilda specialisterna. Under året har även de tidigare målen för miljö och kvalitet avslutats och förberedelser med att införa nya mål för hållbar utveckling påbörjats.

Som ackrediterad vårdgivare uppfyller man ett antal kriterier där det bland annat ingår att följa lagar och förordningar.

– Man arbetar med kvalitetsfrågor, följer patientflödet, anmäler till patientregistret, följer de avtal som ingås, samt håller sig till den värdegrund och de etiska regler vi står för, säger chefläkare Jan Zedenius.

Vårdgivarna ska delta i relevanta digitala kvalitetsregister och öppet redovisa sina resultat med målet att ge patienterna bästa möjliga vård med högsta möjliga säkerhet. Den ackrediterade vårdgivaren ser också till att följa de policys som gäller och ser till att de är kända i organisationen.

– När vårdgivaren uppfyller alla dessa delar får man en kvalitetsstämpel som talar om att de har blivit ackrediterade vårdgivare vid Sophiahemmet. Det ska ligga ett värde i det, något som kommer vårdgivaren till del.

KVALITET OCH SÄKERHET

Målet är att flytta fram Sophiahemmets position inom detta område. All vård på Sophiahemmet ska hålla en hög kvalitet och högsta möjliga sä-

kerhet. Verksamheten ska bedrivas med en hög ambitionsnivå med målet att ligga i topp inom sitt specialtområde

– Tanken är att detta ska ge ett lyft för verksamheten. Det ska inte innebära merarbete utan ska få vårdgivarna att känna sig ännu mer värdefulla. Ackrediteringsmodellen har införts eftersom det inte bara är vi själva som vill uppnå hög kvalitet, utan även för att sjukvårdsorganisationen kopplat till IVO och Socialstyrelsen betonar vikten av detaljansvar, som tydligt ligger hos den enskilda vårdgivaren, säger Jan Zedenius.

För Sophiahemmetts hyresgäster är detta mycket väsentligt eftersom det spiller över på andra delar om någon inte uppfyller kraven.

– Vi vill värna vårt varumärke och ger på detta sätt vårdgivarna en hjälp till självkontroll.

Alla vårdgivare som är verksamma på Sophiahemmet ska vara ackrediterade. Under 2016 har man jobbat med att förbereda arbetet och lägga grunden för modellen. I det dagliga handlar det om att vårdgivaren följer de kvalitets- och miljökrav som finns när det gäller sådant som klädrutiner och hygien. Det ska vara en självklarhet att alla vet vad BHK, som står för basala hygien- och klädregler, betyder och hur man efterlever dem.

– Vi behöver ordning och reda så att alla följer de riktlinjer som faktiskt finns. Det enkla skälet är att det finns regler och lagar som sjukhuset måste följa, säger Jan Zedenius.



Polycys

Etik och värdegrund

Lagar och förordningar

Avtal

Anledningen till att ha en kvalitetsstämpel är att skydda Sophiahemmet's varumärke. Det finns så många lagar och förordningar att man som ensam verksamhetschef kan behöva hjälp och stöd att hålla reda på allt.

– En annan viktig del är att alla ska ha ett ledningssystem värt namnet som hanterar klagomål och avvikelser med syftet att ständigt förbättra verksamheten, säger Jan Zedenius.

HÅLLBAR UTVECKLING

2016 var sista året med de gamla målen för miljö och kvalitet. De olika målen avslutades och arbetet med att införa nya mål för hållbar utveckling påbörjades.

– De gamla målen knyts ihop och läggs åt sidan. Det innebär att de inte längre tillhör våra övergripande mål, även om vi fortfarande arbetar efter dem. Vi har under 2016 ägnat tid till att ta fram nya långsiktiga mål som samlas i *Policy för hållbar utveckling på Sophiahemmet*, säger Jan Zedenius.

Det nya är också att den nya policyn blir gemensam för både sjukhus och högskola. Till grund för de nya målen för hållbar utveckling ligger en ny miljöutredning som utförts för att se på Sophiahemmet's miljöförutsättningar och påverkan i stort.

– Nu ska informationen om det nya arbetet med hållbar utveckling ut till alla medarbetare.

DE AVSLUTADE MILJÖ- OCH KVALITETSMÅLEN (2012-2016):

MILJÖMÅL:

1. Minska pappersförbrukningen med 10% = ej uppnått
2. Minska energianvändningen för värme, kyla och el med 10% = ej uppnått
3. Minska användandet av engångsprodukter med 10% = uppnått
4. Minska antal produkter som innehåller PVC-plast = uppnått
5. Minska utsläpp av klimatpåverkande gaser (lustgas ffa) = ej uppnått
6. Minska antibiotikaförskrivningen på Husläkarmottagningen = uppnått

KVALITETSMÅL:

1. Minska antalet vårdskador till 0 = ej uppnått
2. Minska antalet vårdrelaterade infektioner, mätt med punktprevalensmätning, dvs stickprovsmätningar, inom slutenvården till 0 = uppnått
3. 100% följsamhet till BHK = ej uppnått
4. Verksamheterna positioneras i den bästa kvartilen i relevanta nationella kvalitetsregister = uppnått
5. Andelen klagomål angående bemötande ska halveras = uppnått
6. Minska andelen avvikelser med betydande och katastrofal patientsäkerhetsrisk till 0 = ej uppnått



*Ny teknik och ny utbildning
höjer kompetensen på
operationsavdelningen*

UTVECKLINGEN DRIVS FRAMÅT

Sophiahemmet Sjukhus har under året haft en fortsatt positiv utveckling där patientsäkerhet och kvalitet varit vårt främsta fokus. Från ett gott bemötande, genom vårdprocessen till att följa upp resultaten och återföra dem i verksamheten driver vi vår utveckling framåt.

Vi fortsätter att utmana oss själva för att ständigt utvecklas, något som Drottning Sophia så vist skrev redan 1889 i de ursprungliga statuterna: *en god och tidsenlig vård*. En devis som vi idag kanske skulle uttrycka som en *trygg och säker vård*.

VARUMÄRKET SOPHIAHEMMET

Vår modell av samverkande vårdgivare har alla förutsättningar att fortsätta att utvecklas väl och leva upp till våra och omvärldens förväntningar på alla som verkar under varumärket Sophiahemmet. Vi attraherar de bästa och mest ambitiösa vårdgivarna, som både får utrymme att utvecklas på det sätt de själva vill, samtidigt som vi kan erbjuda en fungerande infrastruktur som stöd.

Vårt ackrediteringssystem garanterar att vårdgivarna verkar inom ramarna för vår värdegrund och våra kvalitetskrav. Vår modell uppmuntrar entreprenörskap, innovation och utveckling. Genom möjligheten för våra vårdgivare att ansöka om forskningsanslag stödjer vi också forskning och utveckling.

Under året fick vi möjlighet att överta närmare 6 000 kvm i Lill-Janshuset, där Sophiahemmet genomfört omfattande investeringar för att skapa en högkvalitativ sjukhusmiljö. Under året etablerades en neurologisk rehabverksamhet, samt en barn- och ungdomspsykiatrisk verksamhet.

UNIK ÄLDREMOTTAGNING

Dessutom genomfördes en stor ombyggnation för ett nytt omfattande ryggkirurgiskt centrum, med operations- och vårdavdelning, samt mottagnings- och rehabverksamhet, startar sin verksamhet under 2017. Under 2017 räknar vi också med att fylla samtliga lokaler i Lill-Janshuset med verksamhet som kompletterar vårdutbudet på Sophiahemmet. Vi är stolta över att dessa vårdgivare väljer Sophiahemmet för att bedriva sin kvalitativa sjukvårdsverksamhet.

Våra tre öppenvårdsmottagningar Hälsocentralen, Försäkringsmottagningen och Husläkarmottagningen, som vi bedriver i egen regi, fortsätter att utvecklas väl. Under året etablerades en unik äldremottagning inom ramen för Husläkarmottagningen. Våra öppenvårdsmottagningar vänder sig till olika kundgrupper och tillsammans utgör de *vägen in* till Sophiahemmet för våra många olika patienter.

ÖKANDE DIGITALISERING

Verksamheterna utgör en viktig bas för Sophiahemmet i den fortsatta snabba utveckling som vi ser framför oss. En utveckling med många utmaningar, inte minst kring den ökande digitalisering som krävs för att ligga i framkant i den framtida hälso- och sjukvården.

Peter Seger
VD och sjukhuschef
Sophiahemmet



VÅRDARBETET EN VINST FÖR SAMHÄLLET



Alla medarbetarna är involverade i kundnöjdhetsarbetet



Lottie Lord
Verksamhetschef

LOTTIE LORD, VERKSAMHETSCHEF:

Vad var den mest väsentliga händelsen under 2016?

Vi har haft en fortsatt stor efterfrågan på Försäkringsmottagningens tjänster. Eftersom antalet sjukvårdsförsäkrade fortsätter att öka, utgör vi en viktig medspelare i vården. Det har blivit allt tydligare att den vård vi ger bidrar till att hålla människor friska och arbetsföra. Att snabbt få människor arbetsförmögna, eller helst inte drabbas av en nedsatt arbetsförmåga, är en vinst för individen, för deras arbetsgivare och för samhället.

Vad gör ni för att leverera vård i världsklass?

Vi har cirka 100 besök per dag och för att leverera vård i världsklass krävs engagerade och professionella medarbetare där varje besökare ska känna sig trygg och omhändertagen. Vi följer kontinuerligt kundnöjdhet som över tid varierar mellan 97-100 procent. Därutöver följs individuella, ekonomiska, kvalitets- och miljömål för att säkerställa att vi upprätthåller en god och patientsäker vård med hög kvalitet. Den fasta läkarstaben sedan många år är en styrka. Patienterna känner sin doktor och doktorn känner sina patienter.

DET HÄR ÄR FÖRSÄKRINGSMOTTAGNINGEN:

Försäkringsmottagningen Sophiahemmet har avtal med ett femtontal olika försäkringsbolag och garanterar patienterna tid inom två dagar men de flesta får en tid redan samma dag. Alla som kommer hit har en privat sjukvårdsförsäkring, betald ur egen ficka eller av arbetsgivaren, och det är försäkringsbolaget som bestämmer vilken vård som ska erbjudas. Den stora efterfrågan möts av direkt tillgång till specialister, professionell vårdpersonal, snabb utredning, diagnostisering och behandling.

FÖRSÄKRINGSMOTTAGNINGEN 2016

Läkare	19
varav medeltal tjänster	9
Läkarbesök	17 458
Sjuksköterskebesök	421
Telefonrådgivning mm	15 770
Hälsokontroller	1 400
Privata sjukvårdsförsäkringar i Sverige (ca)	658 000

NYSATSNINGAR FÖRBÄTTRAR PATIENTSÄKERHETEN



Satsningen på Äldremottagningen är en av de viktigaste händelserna 2016



HILMAR GERBER, VERKSAMHETSCHEF:

Vad var den mest väsentliga händelsen under 2016?

Vi anställde två ST-läkare, blivande specialister i allmän medicin, något vi inte har haft tidigare. Även på andra positioner har vi rekryterat ny personal. En annan viktig händelse var ombyggnationen och starten av Äldremottagningen i augusti, en stor satsning av Sophiahemmet.

Hilmar Gerber
Verksamhetschef

Därtill bytte mottagningen - som första inom Sophiahemmet AB - journalsystem till Take Care, ett system som används brett inom Stockholms Läns

Landsting och som hjälper oss att förbättra patientsäkerheten.

Vad gör ni för att leverera vård i världsklass?

Vi har engagerade, intresserade och kompetenta medarbetare. Miljön inom Sophiahemmet är mycket positiv - närheten till högskolan och vårdgrannar ger oss goda möjligheter att utvecklas och att ge våra patienter professionell vård. Satsningen på Äldremottagningen ger oss möjlighet att pröva nya sätt att utveckla vården för våra äldre och sköra patienter. Detta sker i samverkan med forskare från högskolan.

DET HÄR ÄR HUSLÄKAR-MOTTAGNINGEN:

Sophiahemmets Husläkarmottagning har totalt ca 11 100 patienter knutna till sig. Vem som helst kan lista sig här och de inskrivna kommer både från det växande närområdet men även från övriga länet. Att kunna bli remitterad till Sophiahemmets specialister ser många som en stor fördel. Utöver planerade läkarbesök har patienterna tillgång till jourmottagning, hemsjukvård, kurator eller KBT-terapeut. Här kan man besöka diabetes- eller astma/ KOL-mottagningen, vaccinera sig, eller få hjälp med att sluta röka.

HUSLÄKARMOTTAGNINGEN 2016

Listade patienter (genomsnitt under året)	11 062
Läkare varav medeltal tjänster	9 8
Läkarbesök*	16 932
Sjuksköterskebesök	4 299
Sjuksköterskebesök i hemsjukvård	1 498
* inklusive waranbesök	

ÖKAD TILLGÄNGLIGHET UPPSKATTAS AV PATIENTER



Regelbundna hälsoundersökningar utgör grunden till Hälsocentralens verksamhet



AYNUR METIN, VERKSAMHETSCHEF:

Vad var den mest väsentliga händelsen under 2015?

Verksamhetschefsbyte var en av de viktigaste händelserna, då jag tillträdde som ny verksamhetschef den 22 augusti. Sedan har vi under 2016 beslutat om och förberett för att vi kommer att byta ut vårt gamla journal- och bokningssystem till Take Care under 2017.

Vad gör ni för att leverera vård i världsklass?

Professionella och engagerade medarbetare, i kombination av läkare som har arbetat många år med

Aynur Metin
Verksamhetschef

bakgrund i olika specialiteter, gör att vi erbjuder en unik kontinuerlig patientkontakt. Det positiva bemötandet och ökad tillgänglighet på Hälsocentralen uppskattas mycket av våra patienter.

Genom byte av vårt journalsystem kommer vi att få ytterligare stora förbättringsmöjligheter i kommunikation med våra patienter och kunder. Digitaliseringen på Hälsocentralen kommer också att utveckla vård- och behandlingsarbetet ytterligare.

DET HÄR ÄR HÄLSOCENTRALEN:

Hälsocentralen är en av Sophiahemmet's äldsta mottagningar. Arbetet här, med hälsoundersökningar och sjukvårdsbesök för både företagsanslutna och privatpersoner, bygger på en unik kontinuitet där patienterna regelbundet återkommer till samma läkare.

Med en helhetssyn som grund bedrivs förebyggande sjukvård med möjlighet att utredas och behandlas för skilda sjukdomar. Många av de drygt 20 000 patienterna har varit inskrivna i 20-30 år och återkommer regelbundet till den stabila personalstyrkan.

HÄLSOCENTRALEN 2016

Läkare	13
varav medeltal tjänster	7
Läkarbesök	15 623
Sjuksköterskebesök	11 946
Hälsoundersökningar	9 486
Anslutna företag	850
Patienter via företag	16 396

GOD OMVÅRDNADSKVALITET I FOKUS



Specialistutbildade operationssjuksköterskor vid robotassisterad kirurgi



Åsa Larsson
Verksamhetschef

ÅSA LARSSON, VERKSAMHETSCHEF:

Vad var den mest väsentliga händelsen under 2016?

Året har präglats av patientsäkerhets- och kvalitetsförbättringar. Genom att skapa en gemensam preoperativ enhet för både dagkirurgiska- och slutenvårdspatienter har vi utarbetat ett bättre patientflöde. Medarbetare har specialistutbildat sig inom akutsjukvård och vi har vidareutbildat en *First assistent* till den robotassisterade kirurgen, som det finns totalt åtta av i Sverige. Dessutom har flera studier genomförts både på operations- och vårdavdelningen.

Vad gör ni för att leverera vård i världsklass?

Vad som gör oss unika är att alla medarbetare och vårdgivare har en hög ambition när det gäller att leverera god omvårdnadskvalitet. Vårt främsta fokus ligger på individanpassat bemötande i en lugn och attraktiv miljö, både på operations- och vårdavdelningen. En stor del i det som gör oss unika är hög tillgänglighet, samt en god och snabb anpassningsförmåga utifrån patientens eller intressentens behov och förväntningar. Vi har en ständigt pågående förbättringskultur som genomsyrar vårt dagliga arbete.

OPERATION & VÅRD:

På Sophiahemmets operationsavdelning genomförs årligen cirka 7 000 operationer, bland annat med hjälp av robotassisterad kirurgi. Ingreppen sker i någon av de sju högteknologiska operationssalarna som ligger i nära anslutning till vårdavdelningen. Här står patienten i absolut fokus och erbjuds en omvårdnad av högsta klass. De som opereras och vårdas här är landstingspatienter som remitterats till de specialistcenter på Sophiahemmet som är auktoriserade för vårdval, patienter med privat sjukvårdsförsäkring eller de som betalar för operationen själva.

OPERATION OCH VÅRD 2016

Antal operationer	6 782
varav dagkirurgi	4 370
varav slutenvård	2 412
Vårdplatser	34
Vårddygn	4 174
Medelvårdtid	1,6 DYGN

OPERERANDE SPECIALITETER:

Allmänkirurgi, bröstkirurgi, fotkirurgi, gynekologi, neurokirurgi, obesitaskirurgi, ortopedi, plastikkirurgi, ryggkirurgi, urologi.

LILL-JANSHUSET TAS I BRUK AV SOPHIAHEMMET



Jonas Holmer, fastighetschef

Sophiahemmets fastighetsförvaltning hade ett digert arbete under 2016. Redan i januari fick man nycklarna till cirka 5 500 kvadratmeter i Lill-Janshuset som metodiskt renoverades och förädlades under året. Allt för att åter kunna erbjuda vård i de anrika lokalerna.

– Jag är otroligt stolt över och nöjd med arbetet som löpt på mycket bra. Vi har lyckats genomföra ombyggnaden väl inom tidsram och under budget. Något som jag vill påstå är ganska ovanligt, säger fastighetschef Jonas Holmer.

Han medger samtidigt att utmaningarna varit stora. Lill-Janshuset, som ligger nära Sophiahemmet i Lill-Jansskogen, stod färdigt 1913 där Allmänna BB huserade under många år. Huset ägs av Kungliga Djurgårdsförvaltningen och för några år sedan öppnades möjligheten för Sophiahemmet att hyra in sig här.

GAMLA LOKALER ANPASSADES

Men slitna lokaler och gamla byggnader i en unik miljö behövde anpassas till modern högteknologisk vård, vilket krävt helt nya lösningar. Bland annat har konstruktionen av vissa våningsplan stärkts upp för att tung operationsutrustning skulle kunna installeras. Lägg därtill nytt hisschakt, ventilationssystem och en helt

ny sprinkleranläggning.

– Det känns ärofyllt att återigen göra Lill-Janshuset till en vårdbyggnad där uppgiften blir att ta hand om och vårda människor, säger Jonas Holmer som konstaterar att samarbetet mellan Sophiahemmet, Kungliga Djurgårdsförvaltningen och bygglösningsföretaget Ebab varit helt friktionsfritt.

Efter cirka 150 000 mantimmar med 15 olika entreprenörer på plats stod slutligen tre av Sveriges mest avancerade operationsalar klara och en vårdavdelning där Ryggkirurgiskt centrum nu bedriver sin verksamhet. Även en filial av Barnsjukhuset Martina och Neurocampus har flyttat in i sina nyrenoverade lokaler.

EN VIKTIG REKRYTERING

En annan viktig händelse under 2016 är rekryteringen av en teknisk chef som med sin höga tekniska kompetens kommer att leda den interna förvaltningen. Samtidigt fortsätter givetvis renoveringen av Lill-Janshuset. Bland annat byggs ett café, högskolan ska få fler lokaler och plats bereds även för nya hyresgäster.

– Framtiden blir säkerligen lika spännande som föregående år. Nu fortsätter vi det framgångsrika arbete vi redan påbörjat, avslutar Jonas Holmer.

GENOMFÖRDA FÖRVALTNINGS- ARBETEN UNDER 2016:

- Renovering av avlopp i O-huset
- Renovering post-operationssal i O-huset
- Renovering korridoren utanför Salongen
- Tillgänglighetsarbeten (t ex installation av trapphiss, montering av armbågskontakter, automatiska dörröppnare)

KAPITALFÖRVALTNING MED LÅNGIKTIGT PERSPEKTIV



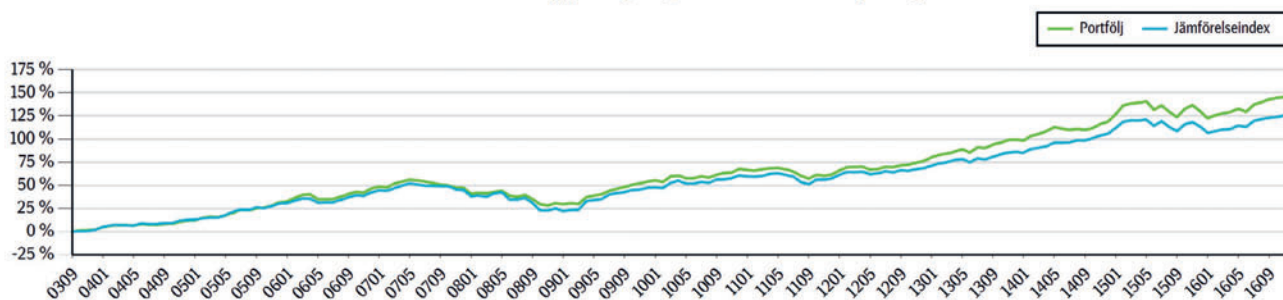
Kapitalförvaltningen har hand om cirka 950 miljoner kronor åt ett 20-tal stiftelser som är knutna till eller stödjer Sophiahemmet. Stiftelsernas medel förvaltas i Sophiahemmets Investeringsfond som bildades 2003 i ett samarbete med SEB.

Styrelsens kapitalutskott följer marknadsutvecklingen i nära samarbete med förvaltaren och placeringarna diskuteras med både interna och externa rådgivare. Cirka 35 procent av kapitalet investeras i svenska räntebärande instrument och övriga investeringar sker i aktier eller andra värdepapper. Tanken är att ska skapa en god långsiktig avkastning till rimlig risk. Allt för en stabil och långsiktig utveckling av kapitalet och för att begränsa förlusterna vid nedgångar.

Kapitalförvaltningen har haft en total utveckling på över 150 procent sedan starten. Denna möjliggör en årlig utdelning på cirka 18 miljoner kronor som går till Sophiahemmets egna verksamheter. Pengarna finansierar bland annat mycket av den forskning som sker på Sophiahemmet Högskola men även medicinsk utveckling inom vården. Summan är i stort sett densamma varje år och prognosen tyder på att det finns pengar till en oförändrad utdelning en lång tid framöver.

Varje år får de Sophiasystrar som startade sin utbildning för 25 år sedan möjlighet att motta ett förjänsttecken ur hedersorförande H.K.H. Prinsessan Sofias hand

Akkumulerad avkastning, portfölj och jämförelseindex - Totalportfölj

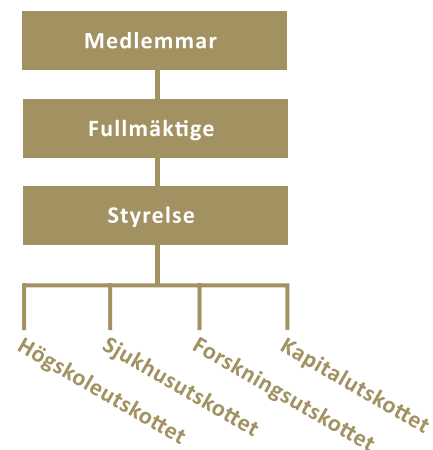




”...att i anslutning till sjuksköterskeskolan upprätta ett eget sjukhus för god och tidsenlig vård åt patienter ur alla samhällsklasser...”

Drottning Sophia, 1889

HUR SOPHIAHEMMET ÄR ORGANISERAT



Sophiahemmet är en ideell förening. Föreningen är så organiserad, att föreningsstämman väljer ett fullmäktige bestående av 32 personer.

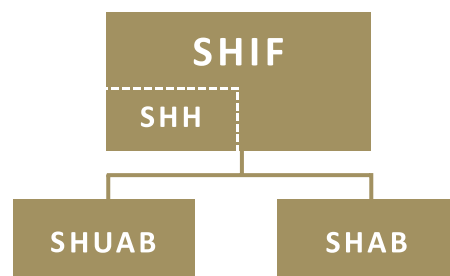
Fullmäktigemötet väljer styrelseledamöter förutom ordförande och ytterligare en ledamot som utnämns i ett särskilt förordnande från Hovstaterna. Dessa två personer ingår också i fullmäktige.

För att bereda frågor till styrelsen och för att kunna delegera vissa specifika uppgifter har fyra styrelseorgan inrättats: styrelsens Högskole-, Sjukhus-, Forsknings- och Kapitalutskott. Arbetet i styrelsens utskott sker efter fastställda instruktioner.

Sophiahemmet, ideell förening (SHIF) är moderorganisation i koncernen.

Utbildningen bedrivs inom ramen för SHIF i Sophiahemmet Högskola (SHH). Uppdragsutbildningen bedrivs genom det helägda dotterbolaget Sophiahemmet Uppdragsutbildning AB (SHUAB) som tillsammans utgör högskolan.

Sjukvården bedrivs genom det helägda dotterbolaget Sophiahemmet AB (SHAB) där verksamheten bedrivs i egen regi eller genom samverkande vårdgivare, som tillsammans utgör Sophiahemmet Sjukhus.



PERSONALSAMMANSÄTTNING I KONCERNEN SOPHIAHEMMET

	2016	2015
Medelantalet anställda	259	267
Kvinnor	80%	80%
Män	20%	20%

REDOVISNING AV KÖNSFÖRDELNING I FÖRETAGSLEDNINGEN

Koncernledning och ledningsgrupper (ledande befattningshavare)

Kvinnor	74%	70%
Män	26%	30%

Styrelsen

Kvinnor	50%	50%
Män	50%	50%

RESULTAT- OCH BALANSRÄKNING

KASSAFLÖDESANALYS

RESULTATRÄKNING (TSEK)	2016	2015	BALANSRÄKNING (TSEK)	2016-12-31	2015-12-31
VERKSAMHETSINTÄKTER			TILLGÅNGAR		
Anslag, bidrag och gåvor	97 157	81 423	ANLÄGGNINGSTILLGÅNGAR		
Försäljningsintäkter	282 894	285 696	MATERIELLA ANLÄGGNINGSTILLGÅNGAR		
Övriga intäkter	10 063	11 185	Byggnader	387 686	405 230
SUMMA VERKSAMHETSINTÄKTER	390 114	378 304	Maskiner, inventarier och installationer	91 345	55 140
VERKSAMHETSKOSTNADER			FINANSIELLA ANLÄGGNINGSTILLGÅNGAR	34 499	33 247
Externa kostnader	-155 766	-151 693	SUMMA ANLÄGGNINGSTILLGÅNGAR	513 530	493 617
Personalkostnader	-190 625	-184 708	OMSÄTTNINGSTILLGÅNGAR		
Avskrivningar	-26 326	-26 230	Kortfristiga fordringar	39 852	32 462
SUMMA VERKSAMHETSKOSTNADER	-372 717	-362 631	Kassa och bank	78 814	45 738
VERKSAMHETSRESULTAT	17 397	15 673	SUMMA OMSÄTTNINGSTILLGÅNGAR	118 666	78 200
RESULTAT FRÅN FINANSIELLA INVESTERINGAR			SUMMA TILLGÅNGAR	632 196	571 817
Resultat från värdepapper och fordringar	3 804	3 768	EGET KAPITAL OCH SKULDER (TSEK)		
Räntekostnader och liknande resultatposter	-13 297	-13 123	Eget kapital	206 116	199 453
Summa resultat från finansiella investeringar	-9 493	-9 355	Avsättningar	6 172	5 453
RESULTAT EFTER FINANSIELLA POSTER	7 904	6 318	LÅNGFRISTIGA SKULDER		
Skatt	-1 241	-2 430	Skulder till kreditinstitut	341 000	300 000
ÅRETS RESULTAT	6 663	3 888	KORTFRISTIGA SKULDER	78 908	66 911
			SUMMA EGET KAPITAL OCH SKULDER	632 196	571 817

KASSAFLÖDESANALYS (TSEK)	2016	2015
Kassaflöde från den löpande verksamheten före förändring av rörelsekapital	31 076	28 438
Kassaflöde från förändringar av rörelsekapital	4 608	8 440
Kassaflöde från den löpande verksamheten	35 684	36 878
Kassaflöde från investeringsverksamheten	-45 007	-21 845
Kassaflöde från finansieringsverksamheten	42 400	-7 000
Årets kassaflöde	33 077	8 033
Likvida medel vid årets början	45 737	37 704
Likvida medel vid årets slut	78 814	45 737

KONCERNLEDNING



PETER SEGER
Vd, koncernchef, sjukhuschef
Sophiahemmet
Född 1960
Anställd sedan 2004



JOHANNA ADAMI
Rektor
Sophiahemmet Högskola
Född 1969
Anställd sedan 2016



ÅSA LARSSON
Verksamhetschef operation
och vård, bitr. sjukhuschef
Sophiahemmet Sjukhus
Född 1966
Anställd sedan 1999



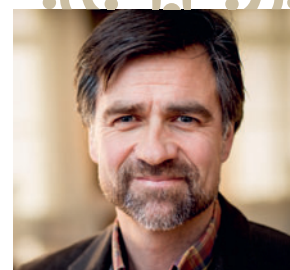
HENRIETTE AHLZÉN
Ekonomichef
Sophiahemmet
Född 1964
Anställd sedan 2000



MARINA DYFVERMAN
Kommunikationschef
Sophiahemmet
Född 1969
Anställd sedan 2008



ANNA-KARIN FALK
HR-chef
Sophiahemmet
Född 1966
Anställd sedan 2013



JONAS HOLMER
Fastighetschef
Sophiahemmet
Född 1969
Anställd sedan 2015



UNN-BRITT JOHANSSON
Professor, ordförande utbildningsnämnden
Sophiahemmet Högskola
Född 1966
Anställd sedan 2001



INGELA RÅDESTAD
Professor, ordförande forskningsnämnden
Sophiahemmet Högskola
Född 1957
Anställd sedan 2010

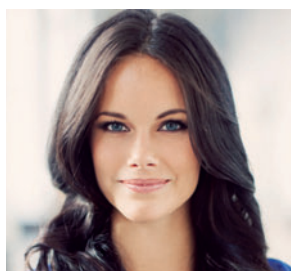


RAGNAR SETHSON
IT-chef
Sophiahemmet
Född 1970
Anställd sedan 2007



JAN ZEDIENIUS
Chefläkare
Sophiahemmet Sjukhus
Född 1955
Anställd sedan 2014

STYRELSE FÖR SOPHIAHEMMET, IDEELL FÖRENING



H.K.H. PRINSESSAN SOFIA
Hedersordförande
Född 1984
Utsedd till heders-
ordförande 2016



LARS KIHLMSTRÖM
BURENSTAM LINDER
Styrelseordförande
Född 1957
Invald 2009
Utsedd till ordförande 2014



JAN LINDMAN
Vice ordförande
Född 1957
Invald 2010
Utsedd till vice ordförande
2011



LOUISE ANKARCROMA
Född 1950
Invald 2010



PETER ASPELIN
Född 1944
Invald 2009



LI FELLÄNDER-TSAI
Född 1965
Invald 2015



BIRGITTA STYMNE
GÖRANSSON
Född 1957
Invald 2013



HANS WIBOM
Född 1949
Invald 2010



CECILIA DAUN WENNBORG
Född 1963
Invald 2011



Sophiahemmet, ideell förening
Box 5605, 114 86 Stockholm
www.sophiahemmet.se
Besök: Valhallavägen 91
Tel: 08 406 20 00